

Le Bulletin municipal

De Bromines
à Bornachon

n° 72 • JANVIER 2016





PARIS – MONTROUGE

7 – 9 janvier 2015

13 novembre 2015

La République fait face aux attentats, reste unie et solidaire.

La Commune rend hommage aux victimes et à leurs proches.

- Rassemblement “Je suis Charlie”, 8 janvier 2015, devant la mairie et livre de condoléances.
- Les enfants des écoles et du collège ont apporté des témoignages sous forme de dessin.
- 130 bougies dans le hall de la mairie (état d'urgence, manifestation interdite).



Chères Sillingiennes, chers Sillingiens,

Avant toute chose, permettez-moi d'adresser mes plus sincères condoléances aux familles des victimes des attentats terroristes de janvier 2015 et plus récemment du 13 novembre. La France a été victime de barbares qui ont attaqué les valeurs de la République, « Liberté, Egalité, Fraternité ». Face aux actes ignobles, soyons unis et solidaires pour rester forts.

Revenons à Sillingy.

L'année 2015 a été une année importante. L'avenir de Sillingy au sein de la Communauté de Communes Fier et Ussets (CCFU) se confirme. Dans le Sill'info de juillet nous avons exposé les enjeux et les perspectives de rapprochement entre la CCFU et la Communauté d'Agglomération d'Annecy (C2A), tels que le prévoyait le Préfet dans le schéma départemental de coopération intercommunale. Finalement nos interrogations ont été levées : le Préfet a fait marche arrière devant l'unanimité des élus de la CCFU contre ce schéma. Dans la nouvelle version du schéma nous pouvons lire : « *il n'est pas proposé d'adoindre à la C2A la communauté de communes Fier et Ussets. Les conditions politiques ne sont pas réunies à ce jour pour envisager un tel rapprochement. Si cette communauté de communes peut donc rester seule pour l'heure, il n'en demeure pas moins qu'elle a vocation à rejoindre l'agglomération annécienne dès que possible en raison des liens étroits qui les unissent (SCOT, bassin de vie et d'emploi), et qu'elle doit s'y préparer* ».

Ainsi Sillingy et la CCFU pourront élaborer et construire un projet de territoire, qui sera l'expression d'une volonté collective qui leur ressemble et qui les rassemble, et non signer une feuille blanche comme proposé. Désormais, notre commune va engager une modification du PLU pour la réalisation, par la CCFU, de l'aire d'accueil des gens du voyage.

Comme pour de nombreuses communes, notre Plan Local d'Urbanisme (PLU) a été attaqué. Après deux ans de procédure, neuf recours gracieux et six contentieux, nous pouvons vous annoncer que le PLU reste en vigueur.

Un grand merci à ceux qui m'ont accompagné dans cette tâche.

Sillingy va de l'avant, et a choisi de soutenir le passage à la fiscalité professionnelle unique pour la CCFU. Grâce à ces ressources supplémentaires, celle-ci développera ses compétences et en prendra de nouvelles.

En ce début d'année, Sillingy participe activement à l'élaboration du schéma de mutualisation dont le but est d'optimiser les dépenses de fonctionnement par une meilleure organisation territoriale au sein de la CCFU.

Nous serons force de proposition pour mutualiser : services techniques, jeunesse, services supports (informatique, juridique...).

Déjà au premier trimestre 2015, j'avais demandé à nos services d'étudier les conséquences de la réforme territoriale et des fusions des communes. Ce travail a même été partagé en Conseil communautaire. En parallèle, j'avais invité nos deux communes voisines (La Balme de Sillingy et Nonglard) à réfléchir sur le sujet de la fusion, elles ont gentiment décliné l'invitation.

Du côté de Sillingy, le dossier des maisons fissurées suit son cours à la vitesse de l'encombrement judiciaire, ce que nous déplorons. Le Conseil municipal m'a suivi sur le financement de l'étude de toxicité qui a permis d'évaluer le risque encouru par les habitants.

Comme nous l'avons annoncé dans notre programme électoral, favoriser le bien-vivre ensemble et la convivialité sont des enjeux clés de la commune.

Nous réaliserons une aire de jeu dans un hameau, selon les possibilités d'acquisition de terrains en 2016, préalable indispensable.

Nous poursuivrons la sécurisation du haut du Chef-lieu le long de la RD 17.

Nous continuerons les négociations avec la coopérative agricole pour acquérir la fruitière et embellir notre entrée de village (un arrêté de péril a été pris pour deux bâtiments du site de la fruitière).

Nous resterons attentifs au projet du conseil départemental pour l'aménagement de la RD 1508.

Et bien sûr, la fin d'année verra l'achèvement d'un important projet : le centre technique municipal.

Je ne vous ai pas parlé des autres réalisations, rencontres, comités de hameaux, fêtes et manifestations qui se sont déroulés tout au long de l'année, vous les découvrirez au fil des pages de ce bulletin municipal.

Je vous souhaite à vous et vos proches une très bonne année 2016.



Yvan Sonnerat
Maire de Sillingy

Sommaire

édito



des institutions
11/17



des établissements scolaires
34/37



des femmes
et des hommes
06 / 10



Plateau de jeu
détachable



la tribune
politique
38/39



des associations
40/63



des réalisations et des projets
18/33



le dossier
64/68



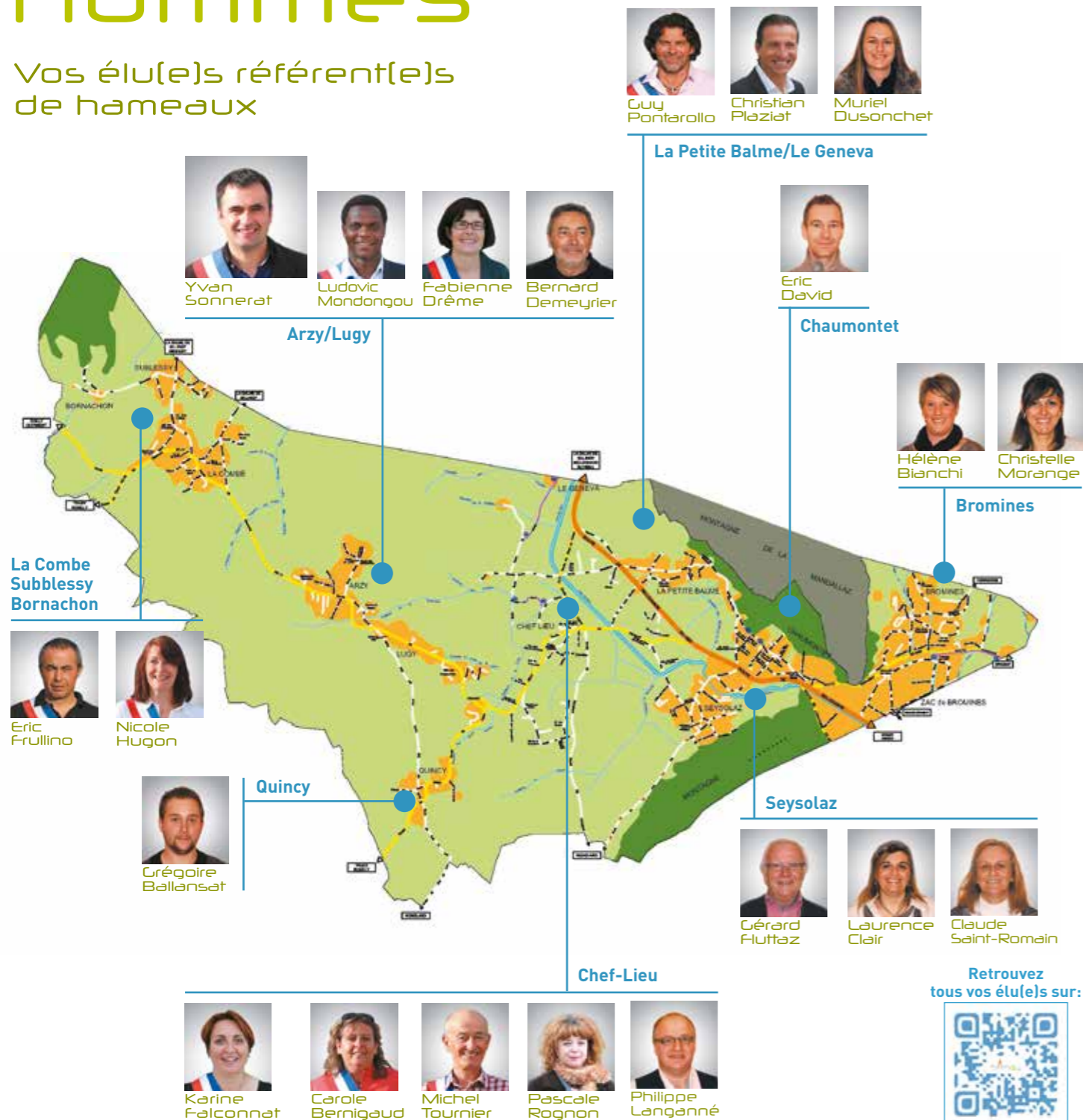
événements 2016
et récréation
69



Sillingy
HAUTE-SAVOIE

des femmes et des hommes

Vos élu(e)s référent(e)s de hameaux



Retrouvez tous vos élu(e)s sur :



www.sillingy.fr

Mouvements du personnel

• Nous souhaitons la bienvenue dans les services communaux à :



Anaïs BERTHET et **Anne-Marie COURTOIS** qui ont été recrutées le 1^{er} septembre 2015 en qualité d'Assistants de cuisine à la cuisine centrale du Chef-lieu.



Béatriz GONCALVES et **Josiane REYNAUD** qui font partie depuis la rentrée 2015 de l'équipe de service et d'entretien à l'école de Chaumontet.



David LACOSTE, le nouvel animateur périscolaire et du centre de loisirs depuis le 1^{er} septembre 2015.

• Nous souhaitons une bonne continuation à :

Caroline TOSELLI qui a quitté l'équipe d'animation en juillet 2015

Isabelle DEVIN et **Sandrine DUPONT** qui ont quitté l'équipe d'entretien de l'école de Chaumontet à la fin du mois d'août 2015.

• Nous souhaitons une retraite bien méritée à :



Jean Louis CHARVIN, agent technique polyvalent spécialisé en électricité qui a travaillé plus de 21 ans à la mairie. Arrivé dans les services de la commune en contrat emploi solidarité le 1^{er} août 1994 par l'intermédiaire des pompiers de Sillingy, il a terminé sa carrière comme adjoint technique principal 1^{er} classe le 31 décembre 2015 après une belle cérémonie de départ.

De nouveaux horaires à l'essai pour les agents techniques

Suite à la réorganisation des services techniques en deux pôles, l'un chargé des espaces extérieurs et l'autre chargé des bâtiments, de nouveaux horaires sont à l'essai depuis la rentrée de septembre 2015 pour une période de 6 mois. Les 10 agents travailleront en effet 36h sur 4 jours (au lieu de 4 jours et demi), soit 9h par jour et seront en repos le mardi pour le pôle espaces extérieurs et le jeudi pour le pôle bâtiments. L'objectif de ce nouveau fonctionnement est d'harmoniser les horaires de travail de tous les agents et de garantir ainsi une présence maximale sur les jours importants de la semaine : lundi pour le rangement et l'entretien liés aux manifestations du week-end, mercredi pour les travaux et l'entretien dans les écoles et le vendredi pour la préparation technique des événements du week-end. La polyvalence et la coordination entre les deux pôles permettra cependant d'assurer une continuité du service tout au long de la semaine. Un bilan de cette expérimentation sera tiré début 2016.

Assistant de prévention

Dans le cadre de la création d'un comité d'hygiène, de sécurité et des conditions de travail (CHSCT) l'année dernière, Mme Catherine Moëne-Loccoz a été nommée assistante de prévention pour accompagner les agents et les élus dans la mise en œuvre des règles et des mesures favorisant la sécurité et le bien-être des agents dans leur environnement professionnel.

Etude de l'absentéisme

Un rapport sur l'absentéisme au sein de la mairie a été présenté par le responsable des ressources humaines au CHSCT afin d'analyser ce phénomène et de proposer des pistes préventives et correctives. Il met en lumière un absentéisme faible jusqu'en 2012 puis élevé en 2013 et 2014, en particulier pour les agents des services scolaires et les agents techniques, avec un retour à une situation plus normale en 2015. Le CHSCT a décidé de travailler, en 2016, à identifier les situations à risque pour les agents à travers le document unique d'évaluation des risques, à mettre en place des entretiens de retour d'absence des agents en arrêt de longue durée, à communiquer auprès des agents sur l'absentéisme, à étudier la modulation des primes en fonction des absences, et à poursuivre les formations relatives à la sécurité et à la santé au travail des agents.

INSCRIPTION SUR LES LISTES DES TRAVAILLEURS FRONTALIERS DU CANTON DE GENEVE

Mise en place depuis 1973, la compensation franco-genevoise est versée par le canton de Genève aux collectivités locales de l'Ain et de la Haute-Savoie où vivent les personnes travaillant en Suisse. Le canton de Genève est le seul canton frontalier à pratiquer le prélèvement à la source. Or, les frontaliers doivent, au même titre que les autres administrés, participer à l'effort communal. Les fonds sont annuels et proportionnels au nombre de frontaliers.

Afin de permettre aux communes de toucher au plus juste la compensation franco-genevoise, il est demandé à chaque travailleur frontalier du canton de Genève, de bien vouloir se faire connaître dans la mairie de son domicile, muni d'un justificatif de domicile, d'une pièce d'identité française et de la carte de travail suisse.

Coup de chapeau

ARROW, un berger qui a du flair

Michel Vuachet et son chien Arrow du Bois des Ternes, sont à nouveau montés sur la troisième marche du podium de la coupe de France de Recherche utilitaire en avril 2015 dans la région parisienne. Ils remportent le titre de **vice-champion de France pour la 4^{ème} fois !**

Arrow, ce chien de berger blanc de 9 ans possède toutes les qualités nécessaires pour la recherche : le calme, le travail majeur du foulement (l'odeur marquée au sol), mais aussi la quête (les odeurs restantes dans l'air) lorsque c'est nécessaire, particulièrement lorsqu'il est en vent de dos. La réussite reste, bien sûr, le travail d'une équipe, avec un maître qui laisse totalement l'initiative au chien, qui ne fait que l'accompagner et observer les indications qu'il donne pour l'influencer si nécessaire.

Michel Vuachet, membre du Club canin des pays du grand lac en Chautagne, n'en est pas à son coup d'essai puisqu'il a remporté la coupe de France en 2014 à Valence.

Ce sillingien a derrière lui une très longue expérience en Recherche utilitaire, tout d'abord avec Chipie une briarde, puis avec Lasco du lac d'Annecy, un berger allemand à poils longs qui reste la référence dans cette discipline au niveau national. Lascot est le seul chien qui a réussi à deux reprises le challenge Roby, une épreuve remplacée maintenant par cette coupe de France.

Utiliser au mieux les capacités olfactives des chiens pour retrouver une personne disparue est le but de **la Recherche utilitaire**, une discipline gérée par la société centrale canine. Depuis sa création en 1986, des passionnés, originaires de Choisy et de Sillingy, forment des chiens à cette Recherche utilitaire. **Jean-François Antoine-Milhomme, Jean-Luc Colin, Claudine Lavorel** et Michel Vuachet pratiquent ce sport canin dont l'aboutissement est la réussite du tandem maître et chien sur les tracés qu'ils doivent effectuer. Lors des épreuves, un témoin, mis à disposition de l'équipe cynophile doit clairement délimiter l'aire où il a vu la personne disparue 4 heures auparavant. Un objet appartenant à la victime (vêtement par exemple) est remis au chien qui part de cette odeur pour faire sa recherche. Sur le parcours d'environ 2 km, cinq objets ont été déposés. Le chien a un délai d'une heure et demie pour retrouver la personne disparue et les objets.



ARNO CONNÉ-PERRIN et ALIX DÉSILLES

A l'origine, le BMX (Bicycle Moto Cross) a été développé par des pilotes n'ayant pas les moyens d'investir dans une moto dans le but de pouvoir faire du moto-cross à vélo.

Au départ, les pilotes sont positionnés en équilibre sur une pente, appelée butte de départ ou start, avec leur roue avant appuyée contre une grille de départ actionnée par un piston à air, qui projette la grille vers l'avant et permet aux pilotes de s'extraire plus rapidement. Derrière la grille, il y a 8 pilotes au maximum à s'élancer sur la piste. Les pilotes font 3 manches qualificatives par groupe de 8, puis des 1/8, 1/4, des demi-finales et une finale pour chaque catégorie d'âge. Il faut être dans les 4 premiers pour passer des manches aux 1/4 puis aux 1/2... La course se déroule sur une piste d'environ 400 m parsemée d'obstacles : bosses doubles, tables que les pilotes doivent franchir le plus rapidement possible. Huit pilotes se placent sur la grille de départ et s'élancent pour un tour. Les 4 premiers peuvent accéder à la manche suivante et ainsi de suite jusqu'en finale. L'effort est violent (de 30 à 40 secondes) et les sensations fortes que procure la pratique sont particulièrement recherchées par les participants.

Les vélos utilisés possèdent des cadres courts et très nerveux, souvent en aluminium, équipés uniquement d'un frein arrière. Discipline qui deviendra pour la première fois olympique en 2008.

Deux jeunes Sillingiens font partie de ces pilotes de BMX qui arpentent les pistes de France et d'Europe : Arno Conné-Perrin et Alix Désilles

Dès l'automne 2008, **Arno**, né en 2003, participe à quelques manches de la Coupe des Lacs (rencontre Franco-Suisse). Lors de la première manche à Montmélian il remporte la finale B. Depuis, Arno participera à toutes les Coupes des Lacs qu'il remportera en 2014. Voilà 4 ans qu'il participe aux coupes Rhône Alpes, actuellement troisième de sa catégorie au classement général, il reste deux manches à courir cet automne. Cette année il se classe 6^{ème} au Challenge France ¼ Sud Est. Sélectionné pour la quatrième année au Trophée de France, en 2015, il chute en quart de finale et termine à une très belle 18^{ème} place. Les 19 et 20 septembre il participera à 2 manches de la coupe d'Europe à Echichens (SUISSE). Toujours licencié à Cran Gevrier, Arno s'entraîne un jour par semaine à Genève et participe à plusieurs stages, dans les départements avoisinant, au cours des vacances scolaires. Il espère pouvoir intégrer un sport étude dans les années à venir afin de pouvoir pratiquer le BMX "encore et encore..." Grâce aux résultats de cette année Arno sera Pilote National en 2016.

Alix est né en 2007 en Haute Savoie et vit à Sillingy. Il a découvert le BMX en 2011 en loisir, puis les premières compétitions en 2012. Alix est licencié au club de Baume-les-Dames et il s'entraîne au club de Genève. Titulaire d'un très beau palmarès, il a participé à de nombreuses compétitions, notons sa 16^{ème} place au Grand National à Tusla en 2013, année où il a été plusieurs fois champion (Isère, Savoie et Genevois). En 2014, il sera vainqueur de l'Open night de Besançon et de celui de Genève, entre autres. En 2015, il devient champion de Franche-Comté, est 6^{ème} de la Winter Serie à Manchester et obtient plusieurs victoires en Swiss Cup. Pour 2016, les objectifs d'Alix sont le podium au Challenge France pour accéder aux Challenges Internationaux, le top 8 niveau Européen et Mondial. Dans les années à venir, Alix souhaite intégrer un sport étude.



Un nouveau maire honoraire...

.....et deux nouveaux maires adjoints honoraires à Sillingy

A la demande du maire de Sillingy, le Préfet de la Haute-Savoie a attribué en 2015 les titres de :

- Maire honoraire à Ollivier Tocqueville
- Maire adjoint honoraire à Jean-Pierre Jourdan
- Maire adjoint honoraire à Luc Dubois

Ces trois élus de Sillingy ont effectué plus de 18 ans de mandat à Sillingy.

C'est lors de la cérémonie des vœux 2015, que Luc Dubois a reçu son titre des mains du sénateur Jean-Claude Carle.



Luc Dubois

C'est à l'occasion de la cérémonie d'inauguration de l'école de Chaumontet, en septembre 2015, que Ollivier Tocqueville a reçu son titre des mains de Marie-Antoinette Métral, Présidente de l'Association des Maires Ruraux de Haute-Savoie et conseillère départementale, et que Karine Falconnat, 1^{ère} adjointe, remettait le sien à Jean-Pierre Jourdan.



Ollivier Tocqueville

Jean-Pierre Jourdan



Parcours d'élus d'Ollivier TOCQUEVILLE : 25 années d'élus municipal et 21 années d'élus communautaire.

Parcours d'élus de Jean-Pierre JOURDAN : 19 années d'élus municipal et 7 années d'élus communautaire

Parcours d'élus de Luc Dubois : élu municipal depuis 1995 et élu communautaire de 2001 à 2008

Merci à eux pour leur investissement pour Sillingy et ses habitants durant toutes ces années.

Hommage à Adèle Ramet



Pivot d'une belle famille de sept enfants, famille connue au-delà des limites de la commune, Adèle Ramet représente pour les Sillingiens une personne d'un optimisme indéfectible allié à une ouverture d'esprit et un humanisme peu communs. C'est à Chaumont, près de Frangy, qu'Adèle Mossière naît en 1916 dans une famille de commerçants épicier, fruitier et agriculteur. Adèle se marie en 1934 avec François Ramet. Après le mariage, les jeunes mariés s'installent à la fruitière du Tornet, à la Balme. Deux filles naissent. Puis c'est l'installation à la fromagerie de Sillingy en 1940. La famille s'agrandit avec 4 garçons et une fille.



Adèle mène une vie de labeur exemplaire dans les soins qu'elle prodigue à ses enfants et à sa famille avec les bains, la lessive, les chambres, les repas pour souvent une dizaine de convives sans compter le passant ou le cousin ou le

client de passage. En plus, elle assume à la fruitière, la pesée du lait, le coulage le matin et le soir. Elle a aussi le rôle de comptable de l'entreprise familiale. A la fruitière à Sillingy, pendant trente ans, Adèle anime les nombreuses fêtes familiales, les rencontres, les Noëls. Puis c'est la retraite... 1970, François et Adèle viennent habiter leur nouvelle maison à la Petite Balme, dont elle devient un personnage incontournable pour les voisins et amis : sa porte reste toujours ouverte et son accueil rayonnant. Fidèle dans sa foi religieuse, Adèle tient beaucoup à la prière et ne manque pas l'office du dimanche, participant à la vie paroissiale, faisant le catéchisme aux petits de 8 ans qui encore se souviennent.

Outre ses tâches quotidiennes et les mots croisés du matin, elle est un membre fondateur du Club des Anciens. Joueuse passionnée à la belote, au scrabble, au rummykub, tous les jeudis pendant trente-cinq ans.

Chaque année en janvier, depuis une dizaine d'années, le maire et le C.C.A.S. lui rendaient hommage pour sa qualité de doyenne du village. Adèle, très fière de cette « distinction » les recevait dignement en relatant ses souvenirs. Son bonheur suprême est d'être entourée de ses 6 enfants, 16 petits enfants (et 28 arrière-arrière). Des moments plus douloureux avec la perte de son mari, le fruitier de Sillingy, et celle d'autres proches, n'entament pas son optimisme et sa sérénité et c'est tout doucement et aussi sereinement qu'elle quitte ce monde, le 25 août 2015, après 99 ans d'une longue vie d'amour.



Son image de femme affable et accueillante, reste gravée dans l'esprit de ceux qui l'ont connue. « Adieu Adèle ! » Elle repose désormais, selon son vœu, en cette terre de Sillingy, ce village qu'elle a tant chéri.



des femmes et des hommes

État civil

2.3%, c'est le pourcentage d'augmentation de la population entre le 01/01/2015 et le 01/01/2016.

319, c'est le nombre de travailleurs frontaliers de Sillingy au 1/01/2016.

4939, c'est le nombre d'habitants de Sillingy au 1/01/2016.

Tous nos vœux de bonheur à :

TUDURI Julie et DUMAS Florian	11 avril 2015	CONDE Tomas et MARQUES Christelle	6 juin 2015
TARANTOLA Guillaume et LEBEL Laura	2 mai 2015	DUCRUET Ludovic et LARCHER Graziella	6 juin 2015
RUSCONI Joël et LE BAUT Géraldine	15 mai 2015	SOUFFLET Martial et CLAVEL Christelle	30 juillet 2015
LARUE Yannick et VIZIOZ-FORTIN Nathalie	23 mai 2015		

Toute notre sympathie aux familles éprouvées :

CANAUD Hélène, Marie veuve BINTEIN	4 novembre 2014	FAVRE Christiane, Georgette épouse VIDON	8 juin 2015
MACIACCHINI André, Edouard	1 ^{er} janvier 2015	CROZE Olga, Régina veuve BUISSON	23 juin 2015
DUCRET Geneviève, Josephte, Adèle	12 janvier 2015	FONTUGNE Denis, André	19 juillet 2015
REVILLARD Joséphine, Clarisse veuve DUCRUET	22 janvier 2015	PIOTTON Bernard, Claude	23 juillet 2015
THORON Alain, Robert, Marie	1 ^{er} février 2015	BLANC Ginette, Louise veuve FAVRE	24 juillet 2015
QUINTALLET Adeline, Marie veuve GALLET	2 février 2015	GUILLOT Julien, Jean, Félix	26 juillet 2015
MICHEL Jean, Marie	5 février 2015	FOURNIER Jeanne, Henriette	27 juillet 2015
DUSSERT Madeleine, Marie, Sylvie veuve BERGERET	9 février 2015	FONTAINE Emile, Jean, Denis	2 août 2015
COVRE Giustina veuve MASUT	14 février 2015	ANGELLOZ-NICOUD Claire, Monique, Eléonore veuve BOVET	4 août 2015
DEGENEVE Marie-Juliette veuve BERGER	16 février 2015	DONQUE Jean-Paul, Gabriel, Charles	4 août 2015
CINTI Lucienne, Denise, Marie veuve CREA	24 février 2015	MOSSIERE Adèle, Jeanne veuve RAMET	26 août 2015
KIRCH Edwige veuve LE GUEN	2 mars 2015	BARRAS Andrée, Odile veuve BIGEARD	3 septembre 2015
MONT JEAN Bernard, Marie-Pierre	4 mars 2015	GHEÑO Silvanie	21 septembre 2015
MASSON Marthe, Irène veuve PESSEY	9 mars 2015	BEGUE Marie, Rose, Rita	24 septembre 2015
FARKAS Paula, Theresia épouse CLAVEL	9 mars 2015	LACHENAL Simonne, Germaine, Marcelline veuve SARRASIN	26 septembre 2015
CHEVALIER Marthe, Jeannine veuve BOUVIER	11 mars 2015	PONCET Madeleine, Marie, Louise veuve MESTRALLET	3 octobre 2015
RIBOT Josette, Renée, Suzanne veuve BORDEL	11 mars 2015	BERTHOUD Gilbert, Gustave, Louis	6 octobre 2015
NAIZY Annie, Esther, Léona veuve D'HELFF	23 mars 2015	BERTRAN BARRI Jose, Maria	12 octobre 2015
PETHEY Gisèle, Albine veuve CHAPELAY	23 mars 2015	GOLLIET Charles, Robert	22 octobre 2015
FALCY Marcel, Auguste	24 mars 2015	GUIMET Joseph, Emile, Léopold	29 octobre 2015
SALVI Jean, Baptiste	24 mars 2015	BERTHET Raymond, Marcel	26 novembre 2015
BOUVRET Christiane, Raymonde veuve FERRIE	13 avril 2015	GASTON Etienne, Charlette, Rose	7 décembre 2015
HUBOUX Marie, Louise, Françoise	5 mai 2015	GOLLIET Gilberte, Françoise	18 décembre 2015
GAY Jean, Ernest	3 juin 2015	DONCHE-GAY Lucette, Marie veuve PARIS	28 décembre 2015

Bienvenue à :

GARCIA Thibault	20 décembre 2014	PERNOUD Caitlyn	2 mai 2015	PILLET Oscar	5 août 2015
PERRAULT Hugo	30 décembre 2014	MELKI Mylan	9 avril 2015	BOISSON Candice	9 août 2015
PERRAULT Sacha	30 décembre 2014	RAVOIRE Hugo	6 mai 2015	KERSCH Mathys	15 août 2015
VENTURINI Timéo	19 janvier 2015	DELBEQUE MELIADO Kalena	13 mai 2015	HUBOUT Lenny	24 août 2015
FOEX Enzo	6 février 2015	DROUARD Marius	18 mai 2015	JOSSERAND Joshua	10 septembre 2015
GENOUD Anaïs	6 février 2015	BOUVIER CATALDO Arseyne	26 mai 2015	JOSSERAND Jarod	10 septembre 2015
VAUCLIN GONZALEZ Samuel	8 mars 2015	BERTIN Rodolfo	27 mai 2015	FORNUTO Loucas	13 septembre 2015
NIEL Grégory	20 mars 2015	TOURNOIS Thibault	29 mai 2015	EL GNANI Ayoub	19 septembre 2015
VOILLLOT Arthur	21 mars 2015	N'DA Amako	3 juin 2015	FOURNIAL-MACRI Elvia	4 octobre 2015
MICHEL Roxane	21 mars 2015	TERRIENNE Marius	3 juin 2015	CHAUVIN Soline	4 novembre 2015
GUFFROY Erwan	22 mars 2015	BREHIER Gabriel	18 juin 2015	DUBOIS Joséphine	30 octobre 2015
NEYROUD Anaëlle	23 mars 2015	CHARRA Théo	21 juin 2015	BARBIER Eléna	24 novembre 2015
LAAOUINA Lina	7 avril 2015	ROY Eunice	24 juin 2015	LE NEINDRE Thibaud	12 décembre 2015
BERTHET Emmy	10 avril 2015	LATRUFFE Milo	6 juillet 2015	CHAPRON Emmy, Lina	15 décembre 2015
MERCIER Arthur	13 avril 2015	DUBOURGET Julien	18 juillet 2015		

des institutions



Des nouvelles de la communauté de communes Fier et Usses (CCFU)

Et du côté de l'interco ...

Le mot du Président

J'ai le plaisir d'écrire ces quelques lignes dans le bulletin municipal de chaque commune membre de la CCFU. En effet, dans un souci d'efficacité et d'économie, nous avons décidé de mutualiser les supports de communication papier avec les communes. Ainsi vous trouverez désormais les informations intercommunales intégrées dans les bulletins municipaux. Je vous invite également à consulter le site internet de la CCFU : www.fier-et-usses.com qui vous permet de retrouver à tout moment l'actualité complète de la vie intercommunale.

L'organisation administrative des collectivités et de leurs établissements publics repose aujourd'hui sur les processus de mutualisation des services et des moyens, qui permettent d'améliorer le niveau de service et répondre aux besoins de la population. C'est dans son schéma de mutualisation, qui sera achevé en juin 2016, que la CCFU définit les actions de mutualisation à l'échelle du territoire pour la période 2016 / 2020.

Bien qu'impulsée dès le début du mandat, l'élaboration de ce schéma n'a pu se faire qu'à l'issue d'une longue période de plus d'un an d'incertitudes liées à la réforme territoriale mise en place par le gouvernement. Dans le cadre de la révision du Schéma Départemental de Coopération Intercommunale (CDCI), le préfet envisageait en effet d'intégrer la CCFU à l'agglomération d'Annecy. Les élus de la CCFU se sont unanimement positionnés contre ce projet de fusion, qui ne répondait à aucune logique d'économie et ne proposait aucun projet de territoire. La fusion avec l'agglomération annécienne posait également la question du devenir de nos crèches, la C2A ne souhaitant pas prendre la compétence petite enfance exercée actuellement par la CCFU.

Le maintien de notre périmètre intercommunal a finalement été confirmé en octobre dernier, ce qui nous permet enfin de nous atteler à la mise en œuvre de notre projet de territoire.

Je vous souhaite, au nom des élus et du personnel de la CCFU, une excellente année 2016.

François DAVIET,
Président CCFU
Maire de La Balme de Sillingy

Rappel des principales compétences de la CCFU

- Aménagement de l'espace
- Gestion de l'eau potable : alimentation, distribution
- Assainissement (collectif et non collectif) : compétence déléguée au SILA
- Collecte et traitement des déchets ménagers
- Politique du logement et du cadre de vie
- Promotion du tourisme : déléguée à l'office de tourisme Alter'Alpa Tourisme
- Aménagement des zones d'activités (La Bouchère et Lompraz)
- Signalisation des itinéraires pédestres de la Mandallaz et de la Montagne d'Age
- Gestion du gymnase la Mandallaz
- Transports scolaires secondaires (1200 élèves transportés)
- Petite enfance (accueil des 0 - 3 ans)
- Actions sociales d'intérêt communautaire

CCFU

7 communes
14 726 habitants
Superficie : 6 800 ha



Des horaires de cars, une inscription en crèche, la collecte des ordures ménagères les jours fériés, le ramassage des encombrants, payer une facture d'eau, trouver une association

Retrouvez toutes les informations pratiques et l'actualité de la vie intercommunale sur : www.fier-et-usses.com



Des nouvelles de la communauté de communes Fier et Usse (CCFU)

Petite enfance et aide à la personne

• Une nouvelle micro-crèche à Lovagny

La micro-crèche « la Vallée des Elfes » a ouvert ses portes en mai 2015 sur la commune de Lovagny. Elle compte 10 places et accueille les tout-petits dans un cadre enchanteur au pied du château de Montrottier, dans des locaux entièrement neufs, équipés par la commune de Lovagny.

Cette nouvelle structure complète ainsi l'offre d'accueil collectif du territoire qui compte désormais 48 places au total avec le multi-accueil de La Balme et la micro-crèche de Sillingy.

• Faire une demande d'inscription en crèche

Les modalités de fonctionnement des structures ainsi que la fiche de pré-inscription sont disponibles sur le site www.fier-et-usses.com (rubrique petite enfance).

Un portail familles sera installé en début d'année 2016 permettant aux parents de faire les démarches de pré-inscription en ligne.

• Combien coûte une place de crèche à la CCFU ?

Pour l'année 2014, le **coût du berceau** (coût annuel d'une place) s'élève à **6 860 € pour la micro-crèche de Sillingy** (10 places), et **6 077 € pour le multi-accueil de La Balme de Sillingy** (28 places).

• Ouverture de la première Maison d'Assistants Maternelles (MAM) à La Balme de Sillingy

Plusieurs assistantes maternelles peuvent se regrouper pour accueillir les enfants dans une MAM : de 2 à 4 assistantes maternelles, agréées chacune pour l'accueil de 4 enfants maximum. Solution nouvelle et différente, ce mode de garde complète le service offert par les assistantes maternelles à domicile et les crèches.

Ouverte depuis le 1^{er} septembre rue Colle Umberto à La Balme de Sillingy, cette première MAM accueille 10 enfants de 7h à 19h du lundi au vendredi.

Contact : 06 03 38 25 39

• Ouverture de la Maison des Services

La Maison des Services a ouvert ses portes en février 2015, 4 rue Colle Umberto à La Balme de Sillingy. Elle accueille les différents partenaires œuvrant dans

le domaine des services à la personne : ADMR, Secours Catholique, MLJBA (Mission Locale Jeunes du Bassin Annécien) occupent déjà les lieux. Le Relais d'Assistants Maternelles (RAM) et l'association Coup de Pouce Emploi s'installeront début 2016.

Zoom sur l'association Coup de Pouce Emploi

Coup de pouce emploi apporte une réponse rapide et souple pour les besoins en personnel des collectivités, des associations, des particuliers et des entreprises par le biais de la mise à disposition de personnel.

C'est une association « intermédiaire » dont l'objectif est l'insertion socioprofessionnelle des personnes dépourvues d'emploi.

En faisant appel à cette association vous soutiendrez l'emploi sur le territoire et vous permettrez à des personnes de retravailler et de dynamiser leur chemin professionnel.

Contacts : Tél. : 04.50.09.51.13 / Mail : info@cpe74.fr / Site web : <http://www.coup-de-pouce-emploi.fr>

Nouveaux projets

• Ouverture prochaine d'un Relais d'Assistants Maternelles (RAM)

L'accueil individuel des enfants représente le mode de garde principal sur le territoire avec environ 100 assistantes maternelles réparties sur les 7 communes. Afin d'aider ces professionnelles de la petite enfance à développer leurs compétences et accompagner les parents dans leur projet d'accueil pour leur enfant, la CCFU a souhaité la mise en place d'un RAM début 2016.

Lieu d'information, de rencontre et d'échange pour les parents, les assistantes maternelles et les enfants, le RAM sera au cœur du réseau petite enfance et contribuera à améliorer la qualité de l'accueil individuel.

L'animatrice RAM accueillera les parents et assistantes maternelles lors de permanences administratives dans les locaux de la Maison des Services à La Balme de Sillingy et se déplacera dans les communes pour organiser des ateliers pédagogiques pour les enfants.

• Epicerie Solidaire

Dans le cadre de sa politique sociale de proximité, la CCFU souhaite mettre en place une épicerie solidaire.

L'épicerie solidaire apporte une aide, principalement alimentaire, à un public en difficulté économique, fragilisé ou exclu. Dans un espace aménagé en libre service, elle met à disposition de ses usagers des produits variés et de qualité, moyennant une faible participation financière. La contribution financière participe de la dignité et de la liberté de choix qui sont des valeurs fondamentales.

L'offre alimentaire est le prétexte d'une action solidaire plus vaste. Lieu d'accueil, d'écoute et d'échanges, elle organise diverses activités : ateliers cuisine, ateliers d'esthétique, ateliers parents-enfants... permettant aux bénéficiaires de reconstruire des liens et de prendre conscience de leur valeur et de leurs compétences.

Environnement

Collecte des ordures ménagères : déploiement des points d'apport volontaire

Dans le cadre de sa compétence de collecte des ordures ménagères et de collecte sélective, la CCFU dispose de plusieurs dispositifs permanents : les bacs roulants pour la collecte des ordures ménagères en porte à porte, les aires de tri sélectif "tri-flux" (verre, papiers, emballages) pour les déchets recyclables et les conteneurs textiles.

Depuis 2014, des Points d'Apport Volontaire (PAV) ordures ménagères sont également implantés sur certaines aires de tri afin de limiter la pollution visuelle créée par les rassemblements de bacs en bord de voie publique. Les PAV permettent également de supprimer les nombreuses manipulations de bacs roulants pour l'habitat collectif.

La CCFU souhaite poursuivre le déploiement des PAV sur l'ensemble des communes.

A noter dans vos agendas !

Plusieurs opérations ponctuelles sont organisées afin de faciliter l'élimination de vos déchets spécifiques.

• Opération cartons de Noël :

Des bennes sont installées dans les communes du 23 décembre au 6 janvier pour l'évacuation de vos cartons.

Lieux d'implantation des bennes : voir site internet www.fier-et-usses.com

• Collecte des objets encombrants et des DEEE (Déchets d'Equipements Electriques et Electroniques) :

Chaque année, sur la période octobre / novembre, une collecte des encombrants est organisée en porte à porte sur l'ensemble du territoire avec des points d'apport volontaire pour les DEEE.

Voir le calendrier de collecte sur le site internet www.fier-et-usses.com

Composteurs

La CCFU propose des composteurs d'une capacité de 400 litres avec son seau et le guide de compostage pour une participation financière de 20 €.

Renseignements auprès de service Environnement – Mail : environnement@ccfu.fr

Projet déchetterie

La CCFU va lancer en 2016 les études préalables à l'aménagement d'une déchetterie sur le territoire. La future déchetterie sera implantée dans le Parc d'Activités des Grandes Vignes, secteur de Sous-Lompraz, à La Balme de Sillingy.

Eau potable

Installation d'un dispositif de radio-relève

En 2015, la CCFU a installé un système de radio-relève dans les communes de Sallenôves et Mésigny. L'ensemble des compteurs ont été pour cela équipés de têtes émettrices permettant aux services de procéder à la relève des indexes de consommation à distance.

En 2016, les communes de Nonglard, Choisy et Lovagny vont également être équipées. Le déploiement se poursuivra en 2017 / 2018 sur Sillingy et La Balme de Sillingy.

Schéma directeur

La CCFU a lancé en 2015 l'étude du schéma directeur d'eau potable. Celui-ci permettra de définir la politique d'interconnexions nécessaires pour garantir une ressource en eau suffisante, la population étant en constante augmentation.

Le schéma, qui devrait être achevé en 2016, proposera un programme pluriannuel de travaux d'interconnexions et d'extensions sur l'ensemble du territoire.

Tourisme

Mandallaz et Montagne d'Age : à la découverte de nos sentiers

Afin de valoriser le patrimoine naturel du territoire, la CCFU s'est engagée dans le dispositif du Plan Départemental des Itinéraires de Promenade et de Randonnée (PDIPR) proposé par le conseil départemental.

4 boucles sont déjà balisées dans la Mandallaz et désormais disponibles en fiches topo, en vente au point information touristique du lac de La Balme.

3 nouvelles boucles sont en cours de balisage dans la Montagne d'Age. L'itinéraire, qui relie les communes de Sillingy, Nonglard, Lovagny et Poisy, sera finalisé au printemps 2016.

Parc des Jardins de Haute-Savoie

Ouvert du 30 mai au 30 septembre, le Parc des Jardins de Haute-Savoie a une nouvelle fois connu un beau succès avec plus de 30 000 visiteurs.

De nouvelles activités ont été mises en place, afin que petits et grands puissent découvrir les jardins de façon ludique : atelier anniversaire pour enfants, visites guidées pour adultes, hôtel à insectes, ateliers pédagogiques ...

Le programme d'animations estivales a également séduit un public toujours plus nombreux autour des différents thèmes de l'art, de la musique et du jardinage.

Retrouvez le programme de la saison 2016 sur le site Internet www.fier-et-usses.com

La collection de cerisiers à fleurs

Gérée par l'Office des Acteurs Economiques et Touristiques (OAET), la collection de cerisiers à fleurs du Japon a été étiquetée en 2015 en vue de la présentation au CCVS (Conservatoire des Collections de Végétaux Spécialisés) pour l'obtention du label de collection nationale. Ce label devrait être attribué courant 2016.

Avril 2016, à ne pas manquer : le spectacle extraordinaire de la floraison des 300 arbres plantés autour du lac de La Balme chaque printemps.

La route des Cerisiers à fleurs

Cette belle aventure botanique se poursuit dans les 54 communes du territoire Usse et Bornes où des cerisiers à fleurs sont plantés créant ainsi l'itinéraire de la Route des cerisiers.

Une première boucle de 70 km a été créée sur Fier et Usse, permettant aux visiteurs de découvrir les cerisiers du Japon, le patrimoine naturel et culturel et les savoir-faire locaux. La carte du circuit est disponible au point information touristique du lac de La Balme de Sillingy.

Une expérimentation de location de vélos à assistance électrique (VAE) pour parcourir cette boucle a été testée au cours de l'été 2015. Le succès rencontré nous conduit à développer un projet de plus grande envergure dès 2016.

Nouveau projet

Afin de faciliter la découverte des sentiers de randonnée PDIPR et des boucles cyclo de la route des cerisiers, la CCFU souhaite développer en 2016 des "itinéraires connectés". Ces applications pour Smartphone permettront de guider les visiteurs tout au long de leur parcours et proposeront des informations pédagogiques et pratiques en lien avec l'itinéraire.

Développement économique : signalisation des PAE

La CCFU a lancé en 2015 un projet de signalétique des parcs d'activité économique (PAE) afin d'uniformiser les dispositifs de signalisation des entreprises. Des panneaux RIS "relais information service" seront installés à l'entrée des sites. La consultation pour le choix d'un prestataire a été lancée en fin d'année. La mise en place des dispositifs interviendra au cours du 1^{er} semestre 2016.

Mobilité douce

Dans le cadre de sa politique développement durable, la CCFU soutient le développement de la mobilité

douce sur son territoire. Elle accorde à ce titre des subventions aux communes pour la réalisation de pistes cyclables ou de parkings relais. Plusieurs aménagements ont été ainsi soutenus financièrement ces dernières années : des pistes cyclables à Lovagny et La Balme de Sillingy et des parkings relais à Nonglard, Choisy et Sillingy.

Projet piste cyclable

Les communes ont transféré à la CCFU la compétence "aménagement de pistes cyclables" limitée à l'axe Chaumontet (commune de Sillingy) - collège - lac de La Balme. La CCFU va lancer l'étude pour l'aménagement d'une piste cyclable reliant ces 3 points. Cette voie cyclable permettra aux collégiens résidant dans les chefs-lieux des deux communes de se déplacer facilement vers l'établissement scolaire et de manière sécurisée.

Politique de l'habitat

L'étude des besoins en logements en Haute-Savoie 2015-2020* confirme l'**attractivité résidentielle** de notre département, qui accueille 10 000 habitants supplémentaires par an et dont la population a doublé en 40 ans. En réponse à cette augmentation de population, la **production de logements est soutenue** (+ 8 900 logements par an de 2010 à 2014) mais reste néanmoins insuffisante par rapport aux besoins : le **marché reste sous tension** et le **déficit de logements sociaux** s'accroît.

Portée par l'attractivité de l'agglomération d'Annecy, la **CCFU** connaît une croissance élevée qui devrait se poursuivre au cours de la période 2015-2020 : estimée à 2.27% par an, celle-ci porterait la population du territoire à 17 000 habitants en 2020 (14 000 en 2012). En conséquence, le **besoin en logements neufs** est estimé à **194 logements par an** pour la période 2015-2020, dont **54 logements à vocation sociale**.

Pour répondre à ces enjeux importants, la communauté de communes s'est dotée en septembre 2012 d'un **Programme Local de l'Habitat (PLH)**, outil définissant sa politique d'intervention et son programme d'actions en matière d'habitat pour une durée de 6 ans. Ce PLH peut être consulté sur le site Internet de la CCFU (rubrique cadre de vie), et a fait l'objet au cours du second semestre 2015 d'un bilan à mi-parcours.

* parue en octobre 2015, sous la conduite de l'Etat (Direction Départementale des Territoires) et Amallia - Action Logement. L'étude complète est consultable sur les sites Internet de la DDT et d'Amallia.

Finances

Face aux contraintes budgétaires liées notamment aux baisses des dotations de l'Etat, la CCFU a réalisé une étude de prospective financière sur le premier semestre 2015 afin d'anticiper les solutions pour maintenir des ressources financières suffisantes et continuer à investir. L'instauration du régime de la fiscalité professionnelle unique (FPU) est un levier majeur pour lequel les élus communautaires se sont prononcés favorablement à l'unanimité. Actuellement sous le régime de la fiscalité additionnelle, la CCFU passera en FPU à compter du 1^{er} janvier 2016.

Ce régime fiscal prévoit une harmonisation des taux en matière de fiscalité économique sans toucher à la fiscalité ménage.

Sapeurs Pompiers de Sillingy

Mesdames, Messieurs,

Tout d'abord, en ce début d'année, je profite de ce bulletin municipal pour vous souhaiter, au nom de l'ensemble des Sapeurs-Pompiers Volontaires du Centre de Première Intervention de Sillingy, une bonne et heureuse année 2016.

Que cette nouvelle année apporte à chacun d'entre vous : santé, joie, bonheur et prospérité.

En tant que nouveau chef de centre, je tiens à rendre hommage au Lieutenant Jean-Louis CHARVIN, qui vient en cette fin d'année et après 20 ans passés à la tête du CPI Sillingy, de cesser ses fonctions après avoir atteint l'âge limite. C'est par son travail et son dévouement permanent, qu'il a permis à ce centre d'être reconnu auprès de l'ensemble de la population mais aussi au sein du Service Départemental d'Incendie et de Secours de la Haute Savoie.

Jean-Louis pour tout ton travail, ta présence et ton savoir-être, nous te remercions.

Aujourd'hui, le CPI Sillingy compte 28 sapeurs-pompiers volontaires hommes et femmes, constitué d'un chef de centre, d'une infirmière, de 10 sous-officiers, de 16 caporaux et hommes du rang. Il permet, grâce à ses 4 équipes, de pouvoir assurer les secours sur les communes de Sillingy, la Balme de Sillingy, Nonglard et Choisy mais aussi d'apporter un renfort sur le Bassin Annécien.

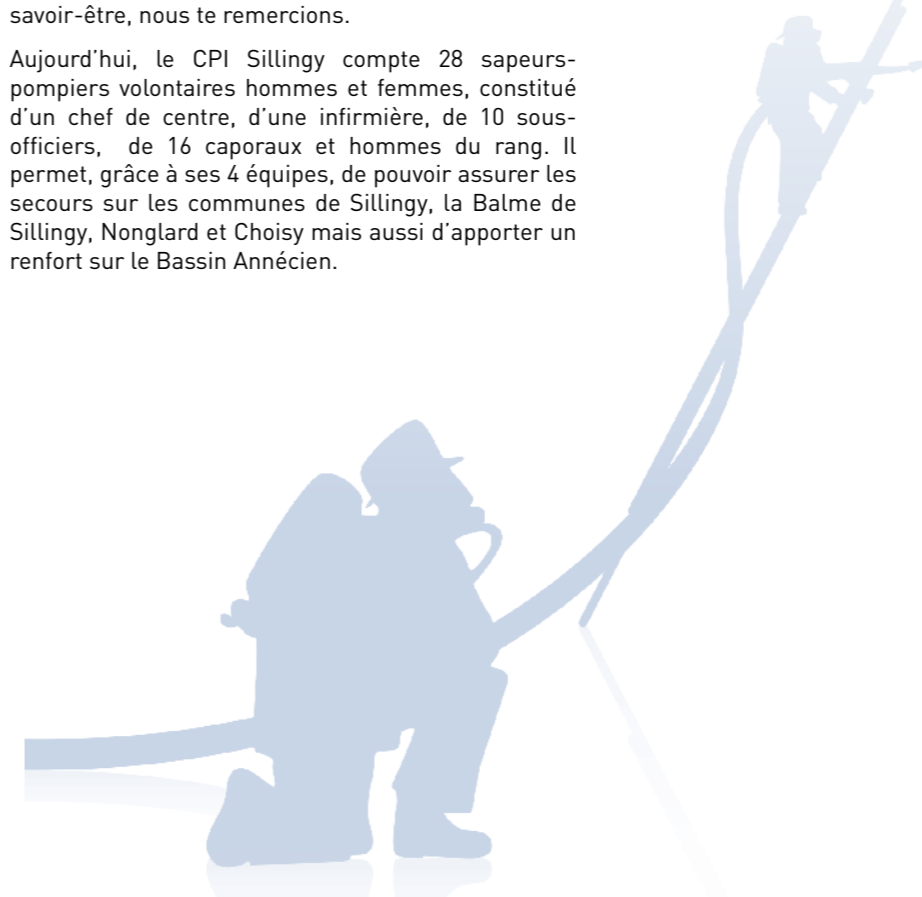
En 2014 il a effectué 531 sorties dont

- 365 sorties pour secours à personne : 68.7%
- 88 sorties pour opérations diverses : 16.5%
- 43 sorties pour incendie : 8.3%
- 35 sorties d'ordre médical : 6.5%

Enfin, je profite aussi de ce bulletin pour rappeler que le CPI Sillingy est toujours heureux d'accueillir de nouvelles recrues. Alors vous désirez participer à un acte citoyen, de service public de proximité, n'hésitez pas à venir nous rencontrer le dimanche à la Caserne du Bois Joli de la Balme de Sillingy ou à nous contacter par mail : sillingy@sdis74.fr. Nous nous ferons toujours un plaisir de répondre à vos interrogations et vous faire partager notre passion.

Je terminerai en vous souhaitant de nouveau à tous une bonne et heureuse année 2016

Adjudant Chef PEPIN Jean Claude
Chef de centre du CPI Sillingy



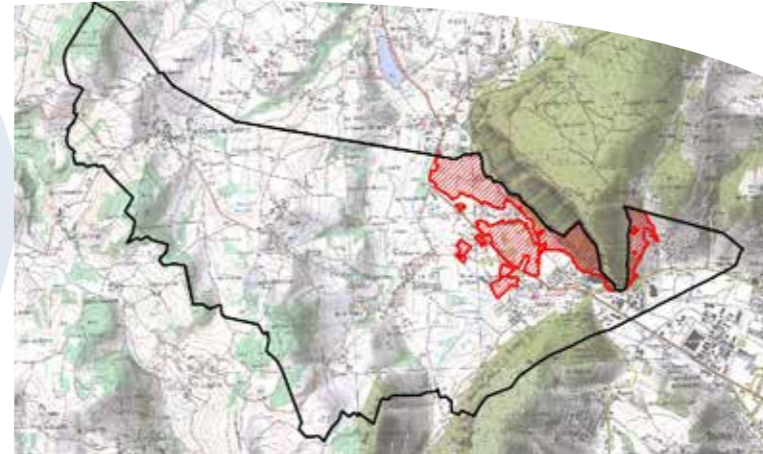
Petit rappel de l'historique :

- 2009** Création de l'E.N.S. 'Miroir de faille de la Mandallaz' à l'occasion de la sécurisation du site.
- Fin 2011** Le conseil municipal adopte le principe de la zone de préemption.
- 2012-2013** Mise au point du périmètre de la Zone de Préemption de l'E.N.S. (Z.P.E.N.S.)
- 2013** Lancement de la rédaction d'un plan de gestion pour l'ensemble de la Z.P.E.N.S. de la commune par les membres des associations Asters et FRAPNA en partenariat avec la L.P.O. (Ligue Protectrice des Oiseaux).
- Décembre 2013** Le plan de gestion est validé par le comité de pilotage.
- Janvier 2015** Le conseil municipal adopte le plan de gestion.
- Novembre 2015** Le conseil municipal adopte la convention entre les différents acteurs.

Pour l'élaboration de ce plan, les agriculteurs, les chasseurs, les familiers du site lors des animations, l'association d'escalade et les usagers de quads ont été rencontrés.

Le périmètre du site se situe au pied de la Mandallaz de la carrière des Vignes de Saint-Martin à la Petite-Balme jusqu'à Bromines en passant par le Marais de la Fin.

Ce site est remarquable géologiquement avec la présence du Miroir de Faille, faunistiquement avec, entre autre, la présence du 'Grand duc d'Europe' et du crapaud 'Calamite' et floristiquement grâce à l'Ophrys bourbon' et la 'fétuque du Valais'.



Voici une rapide présentation des actions qui seront mises en place pour les cinq prochaines années.

1. Grand travail de restauration du site (débroussaillage, coupe, fauche, ...).
2. Création de milieux favorables aux espaces remarquables.
3. Gestion des espèces invasives (Renouées, Solidages, Balsamines, ...).
4. Animation auprès des agriculteurs avec la signature, s'ils sont d'accord, d'une convention pour le maintien ou la modification (certaines parcelles actuellement cultivées devraient être transformées en prairies permanentes avec, si possible, une fauche pas avant fin juillet et une absence de fertilisant) de ses pratiques actuelles.
5. Restauration et protection des corridors biologiques et protection du corridor biologique entre les Utins et le marais de la Fin en créant un cordon boisé le long de la pointe nord, par la plantation d'espèces locales.
6. Amélioration des connaissances sur les secteurs peu connus
 - inventaires complémentaires des amphibiens,
 - suivi spécifique des crapauds Calamites,
 - inventaire complémentaire des reptiles.
7. Inventaires floristiques sur les falaises de la Mandallaz afin de connaître les impacts de la purge effectuée en 2010 (un premier inventaire avait été effectué avant les travaux).
8. Actions de signalisation, d'aménagement et d'accueil avec un projet de création d'un observatoire et d'un sentier, entre autres.
9. Des actions d'éducation à l'environnement avec l'amélioration des connaissances et la valorisation du patrimoine naturel et culturel grâce à l'organisation d'événements de sensibilisation sur site.
10. Divers :
 - animation foncière pour permettre la mise en place de ce plan (acquisition foncière ou convention avec les propriétaires) tout au long des cinq années.
 - Au bout des cinq ans :
 - Réalisation d'un inventaire faune-flore.
 - Mise à jour de la carte de végétation.
 - Evaluation des résultats des actions de gestion entreprises sur les milieux naturels.
 - Evaluation globale des actions de sensibilisation et les améliorations possibles.

Élections régionales

Les élections régionales qui ont eu pour but de remplacer les conseillers régionaux des anciennes régions, par des conseillers représentant les régions nouvelles, ont eu lieu les 6 et 13 décembre 2015, avec pour notre région Auvergne-Rhône-Alpes, neuf listes en présence.

Les résultats de ces 9 listes, sur l'ensemble de la région, se sont découpés comme suit :

Laurent WAUQUIEZ (Liste d'union de la droite - WAUQUIEZ 2015)	31.73 %
Christophe BOUDOT (Liste du Front National)	25.52 %
Jean-Jack QUEYRANNE (Liste d'union de la gauche - Nous c'est la région)	23.93 %
Jean-Charles KOHLHAAS (Liste écologiste et divers gauche - Le rassemblement citoyen)	6.90 %
Cécile CUKIERMAN (Liste du Parti Communiste : L'humain d'abord)	5.39 %
Gerbert RAMBAUD (Liste debout la France avec Nicolas DUPONT-AIGNAN)	2.85 %
Eric LAFFOND (Liste divers droite - 100% citoyen)	1,56 %
Chantal GOMEZ (Liste d'extrême gauche - Lutte ouvrière)	1,25 %
Alain FEDELE (Liste divers - l'UPR avec François ASSELINEAU)	0.87 %
Bulletins blancs	2.28 %
Votes nuls	1.16 %

Participation de 48.91 %.

Pouvaient prétendre à se présenter au deuxième tour, les listes rassemblant plus de 10 % des suffrages exprimés. Dans notre région, le soir du 6 décembre a vu trois listes dépassées les 10 %, la liste d'union de la droite menée par Laurent Wauquiez, la liste "Front National", menée par Christophe Boudot et la liste "Nous c'est la région" menée par Jean-Jack Queyranne.

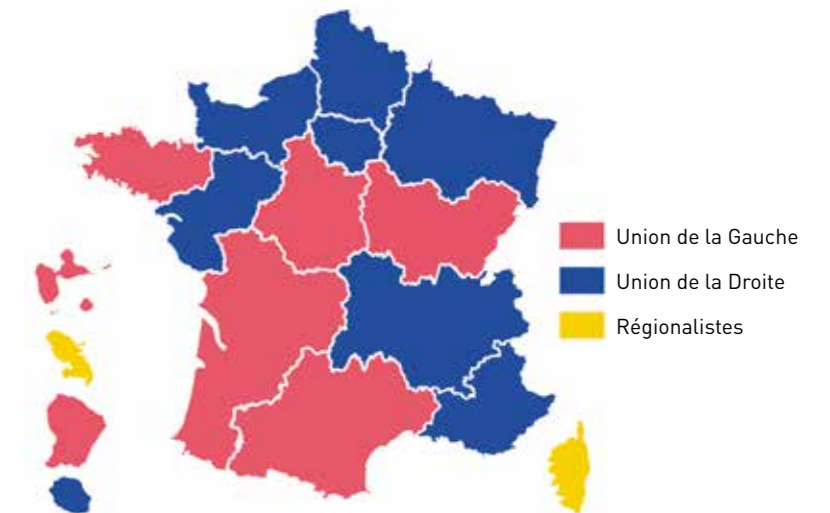
Sur Sillingy, les résultats sont représentatifs des votes de l'ensemble de la région. En effet, la liste de Laurent Wauquiez a remporté 33.94 % des suffrages exprimés, la liste du Front National 25,57 % et celle de Jean-Jack Queyranne, Président sortant du Conseil Régional, 21,19 %, avec une participation de 47.95 %.

Suite au deuxième tour des élections régionales, les résultats définitifs sur l'ensemble de la région, sont les suivants :

LISTES PRESENTES AU DEUXIEME TOUR	Résultat Régional	Résultat Sillingy
Laurent WAUQUIEZ (Liste d'union de la droite - WAUQUIEZ 2015)	40.61 %	44.64 %
Christophe BOUDOT (Liste du Front National)	36.84 %	30.35 %
Jean-Jack QUEYRANNE (Liste d'union de la gauche - Nous c'est la région)	22.55 %	25.01 %
Bulletins blancs	1.92 %	1.76 %
Votes nuls	1.51 %	1.32 %

La répartition des sièges au sein du Conseil Régional est très complexe. La liste arrivée en tête s'attribue 25% des sièges. Les sièges restant sont répartis à la représentation proportionnelle entre les listes ayant obtenu au moins 5% des suffrages exprimés. En Auvergne-Rhône-Alpes, 204 sièges sont à répartir entre les trois listes en présence au deuxième tour, soit 113 sièges pour la liste de droite, 57 sièges pour la liste de gauche et 34 sièges pour la liste du Front National.

Le nouveau visage politique de la France régionale se représente ainsi :



Les résultats du second tour. © Radio France

des réalisations et des projets

Éducation & pédagogie

Et les nouvelles technologies ?

La municipalité commence cette année le déploiement de son projet numérique. En effet, après une évaluation du matériel déjà mis à disposition dans les écoles et après avoir demandé un avis auprès des responsables informatiques de l'académie, l'équipe municipale a décidé de faire évoluer les équipements existants afin de tourner nos écoles vers le futur.

Concrètement, ce sont 2 classes d'enseignants volontaires de l'école élémentaire du chef-lieu qui ont été équipées en vidéoprojecteurs interactifs (VPI) avant les vacances de la Toussaint.

A la rentrée prochaine, ce sont les enseignants volontaires (l'octroi de ce matériel nécessitant une formation spécifique) de l'école de Chaumontet qui se verront équipés. En parallèle, l'école maternelle du chef-lieu va être dotée de tablettes numériques afin que les plus petits puissent également travailler sur des supports numériques.

Bien entendu, ce plan numérique entamé par la municipalité va se poursuivre plusieurs années et couvrira toutes les écoles de notre commune.



Quoi de neuf dans nos écoles ?

• Des effectifs stables, dans la globalité

Les écoles de Sillingy comptent sensiblement les mêmes effectifs (environ 520 élèves) que l'an passé mais ils sont répartis différemment. Si l'école élémentaire du chef-lieu a fermé une classe, une nouvelle s'est ouverte à l'école de Chaumontet avec l'arrivée du niveau CM1 : cette augmentation d'élèves sera renforcée l'an prochain avec la création du niveau CM2.

• L'équipe d'enseignants évolue

Ces variations d'effectifs entraînent inexorablement des mouvements dans l'équipe éducative :

- Marion Tamburini a quitté l'école élémentaire du chef-lieu suite à la fermeture d'une classe
- Stéphane Willer a rejoint l'école de Chaumontet suite à l'ouverture de classe : il enseigne aux CE2/CM1.
- Jean-Luc Guillot enseignant et directeur de l'école élémentaire du chef-lieu a pris une retraite bien méritée et a laissé place à Jacques Basset, en tant qu'enseignant et directeur.
- Vanessa Faramaz a laissé sa place de directrice à Fanette Guilbaud, mais reste toujours enseignante à l'école maternelle du chef-lieu.

• Des horaires réduits en garderie

Suite aux réflexions menées pour la mise en place de la réforme des rythmes scolaires, les garderies du chef-lieu ferment désormais à 18h30 (au lieu de 18h45) comme celles de La Combe et Chaumontet. Les horaires des communes environnantes et le peu de fréquentation sur le dernier quart d'heure ont été décisifs. Cette modification fait écho aux recommandations de la Direction Départementale de la Cohésion Sociale (DDCS), en charge des accueils de loisirs sur le département, qui préconise pour le bien-être des enfants un maximum de 10h de collectivité par jour.

• Une nouvelle organisation pour les TAP (temps d'activités péri-éducatifs)

Les échanges au niveau du comité de pilotage de la réforme des rythmes scolaires (parents, enseignants, associations, élus, personnel communal) ont incité la commune à modifier l'organisation de ces temps péri-éducatifs :



- Les activités ne sont plus destinées aux maternels, trop jeunes pour faire preuve, en fin de journée, de concentration nécessaire à la pratique d'une activité.
- Elles ont été supprimées le vendredi au regard d'une faible fréquentation liée à l'organisation professionnelle des parents.
- Compte-tenu des effectifs, 2 activités par soir sont programmées en garderie élémentaire du chef-lieu.
- Au regret d'un certain nombre de familles, "l'aide aux devoirs" a disparu du paysage des activités ; au

regard de la DDCS, ce type d'activités ne rentre pas dans le cadre de la réforme.

- Si on retrouve certaines activités de l'an passé, de nouvelles ont fait leur apparition : atelier cinéma, atelier magie, origami, initiation handball... et bien d'autres encore à découvrir d'ici la fin de l'année.

• Un self au restaurant scolaire du chef-lieu

Les élèves de l'école élémentaire ont découvert à la rentrée un nouveau fonctionnement pour le temps méridien. Non seulement, ils ont désormais un self mais ils bénéficient également d'activités mises en place par l'équipe d'animateurs. Entre 12h et 12h45, les élèves choisissent eux-mêmes le moment où ils vont déjeuner, selon leur appétit, leur envie de participer aux activités...

Cette organisation a modifié l'atmosphère de façon positive dans le restaurant scolaire que ce soit en termes de bruit, de relations entre les élèves, ou entre les élèves et le personnel. Les élèves sont de ce fait plus autonomes, responsabilisés... Même les grandes sections de maternelle utilisent le self avec succès.

A partir de 13h35, un temps calme est mis en place pour favoriser un retour en classe favorable aux conditions d'apprentissage.



des réalisations et des projets

Travaux & urbanisme

Travaux de voiries et de réseaux

Début 2015, se sont terminés les travaux engagés en 2014 concernant la sécurisation de la route de Chenavy et l'aménagement du parking relais situé route du Pont du Trésor, à proximité du collège de la Mandallaz.

Courant 2015, se sont déroulées plusieurs opérations dans le hameau de Quincy : la 2^{ème} tranche d'enfouissement des réseaux électriques et téléphoniques et de modernisation de l'éclairage public, financée par la commune et le Syndicat Intercommunal d'Énergie et de Services de Seyssel (SIESS), pilotée par Energie et Services de Seyssel et confiée aux entreprises Bortoluzzi et Spie ; l'extension du réseau de collecte des eaux usées, financée par le Syndicat du Lac d'Annecy (SILA) et confiée à l'entreprise Bortoluzzi.

Le département de la Haute-Savoie a de plus assuré la réfection de la route de Vaulx, pour son tronçon compris entre la route de Clermont et la route des Bois de Luet en sortie de Quincy, soit sur une longueur de 1200 m environ (travaux confiés à Eurovia).

Une opération de renforcement du réseau électrique et d'enfouissement des réseaux secs a également été réalisée route de La Pierreuse à La Combe (travaux confiés aux entreprises Paget et Spie), ainsi que route d'Epagny entre Chaumontet et Bromines (travaux confiés à l'entreprise Gauthey).

Des opérations de gravillonnage ont été lancées sur différentes voiries communales, afin de prolonger la durée de vie des chaussées.

A l'automne 2015, des travaux de sécurisation ont démarré route de Seysolaz, pour le tronçon compris entre la route de Sous la Ville et le giratoire de la RD 1508. Ils portent sur la création d'un trottoir sur tout le linéaire concerné, l'aménagement des deux arrêts de cars, l'agrandissement de l'aire de collecte des ordures ménagères, ainsi que sur la réalisation d'une écluse et de deux plateaux surélevés afin de limiter la vitesse des automobilistes. Les travaux sont confiés aux entreprises Degeorges et Colas.

Enfin, le Syndicat des énergies et de l'aménagement numérique de la Haute-Savoie (SYANE) a entrepris

des travaux de déploiement d'un Réseau Public Très Haut Débit en fibre optique. Ce déploiement prendra plusieurs années pour l'ensemble du département.

Des artères principales de ce réseau ont été mises en place sur Sillingy en 2014 et 2015, d'une part dans le secteur de La Petite Balme, de Chaumontet et des Malladières (en provenance de La Balme), d'autre part dans le secteur de La Combe et de Sublessy (en provenance de Thusy). Ces travaux ont été réalisés essentiellement à la trancheuse dans les voiries communales ou départementales par les entreprises Tutor et Ote Engineering.

Le SYANE a ensuite décidé de déployer le réseau de desserte pour les particuliers, dans un 1^{er} temps, sur la poche couvrant les secteurs du chef-lieu, de Lugy, d'Arzy et de Quincy - les autres hameaux de la commune seront concernés dans une 2^{ème} phase de travaux. La couverture FTTH a ainsi été étudiée sur ces secteurs en 2015 par Sogetrel ; dans la mesure du possible, il est prévu que seront utilisées les infrastructures des réseaux téléphoniques ou électriques existantes, aériennes ou souterraines. En cas d'impossibilité, des travaux de génie civil seront réalisés (marché passé avec l'entreprise Benedetti).

Quand ces travaux de couverture seront réalisés, en principe fin 2016, les habitants desservis pourront demander le raccordement au réseau de fibre optique, via leur opérateur habituel.



Travaux route de Seysolaz



Bâtiments communaux

Les demandes en urbanisme sont restées élevées comme en 2014, puisque nous avons délivré environ 53 nouveaux permis de construire, correspondant à 124 logements, 80 autorisations suite à déclarations préalables et 110 certificats d'urbanisme. Parmi ces permis accordés, nous enregistrons d'ici à fin 2016, quelques 35 logements aidés supplémentaires.

L'un des plus importants permis de l'année vient d'être délivré à la société BGD IMMO pour la réalisation de trois bâtiments d'activités, à proximité de l'entreprise MEGEVAND, à l'entrée de la commune, qui permettront à de nouvelles entreprises artisanales, commerciales et de services, de s'installer et de participer au développement économique de notre commune.

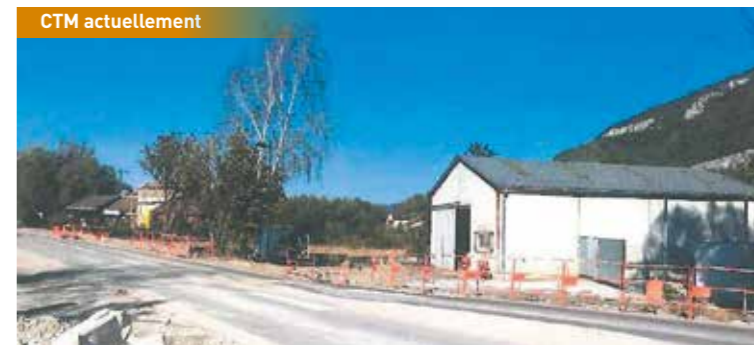
BGD IMMO - Insertion ouest



BGD IMMO - Insertion est



En ce début d'année 2016, vous verrez sortir de terre, route du Pont du Trésor, le futur centre technique municipal (CTM) qui offrira à nos agents techniques des locaux adaptés, réunissant en un seul point l'ensemble des matériels, stocks et véhicules, ce qui permettra des gains de temps, une plus grande efficacité et une plus grande rapidité d'intervention sur les lieux de travaux. En effet, actuellement, les



CTM actuellement



CTM - Projet

agents techniques disposent de petits locaux, peu fonctionnels et disséminés sur la commune au sein de différents bâtiments publics. Une fois libérés, certains de ces locaux pourront être mis à disposition des associations de la commune qui le désireront. Le coût des travaux pour ce nouveau CTM est de 1 009 400 €. A l'origine, le coût était moins élevé car il était uniquement prévu de réhabiliter le bâtiment existant sur le site (appartenant auparavant à un ferrailleur). Mais la commune a pu se porter acquéreur du terrain voisin et a décidé d'une part, de conserver le hangar existant comme lieu de stockage et de rangement, en ne modifiant que les portes d'accès et en habillant l'extérieur d'un bardage métallique, et d'autre part, de construire un nouveau bâtiment pour les vestiaires des agents, les bureaux des encadrants, un magasin et des ateliers. Ce projet plus conséquent sera également plus évolutif dans les années à venir, en cas de réorganisation voire d'une éventuelle mutualisation des services techniques communaux et/ou intercommunaux. Le département de la Haute-Savoie a subventionné ce projet à hauteur de 138 300 €.

En parallèle à ce gros projet, nous engagerons en 2016, et jusqu'à fin 2018, la mise aux normes d'accessibilité pour les personnes handicapées au niveau de chaque bâtiment communal. Le budget global prévisionnel de cette mise aux normes s'élève à environ 200 000 €, répartis sur ces trois années.



Logements sociaux : la feuille de route de Sillingy

Le 16 octobre 2015, nous avons adressé au Préfet la feuille de route de la commune en matière de logements sociaux d'ici 2025. En voici la synthèse.

Le logement social devient une préoccupation de plus en plus importante en Haute-Savoie du fait du coût élevé des loyers, et Sillingy est directement concernée

au titre des communes soumises à l'obligation légale de disposer de 25 % de logements sociaux. Cet objectif doit être atteint d'ici 2025 sous peine de devoir verser une pénalité chaque année (37 000 € en 2015) et éventuellement d'être mise sous tutelle du Préfet qui pourrait alors acquérir les terrains et réaliser les logements en lieu et place de la commune et à ses frais.

Historique du logement social sur Sillingy

Sillingy n'est soumise à l'obligation de disposer de logements sociaux que depuis 2012 mais elle s'est pourtant préoccupée de la question dès 1988 en décidant de mettre en location les logements dont elle est propriétaire à des loyers très bas, similaires à ceux des logements sociaux, pour accueillir des populations à revenus modestes et favoriser la mixité sociale de la population. Depuis lors, on peut constater une forte progression du nombre de logements sociaux dans un délai très court, comme le montrent les chiffres suivants :

Commune	2007	2008	2009	2010	2011	2012	2013	2014
Sillingy	0	0	64	88	88	190	216	232

Le taux de logement social de la commune est ainsi passé de 0% en 2008 à près de 12,5% en 2014.

Par ailleurs, le règlement du PLU oblige désormais à prévoir 30 % de logements sociaux dans toute opération de plus de 9 logements.

Un objectif réglementaire de production élevé au regard des capacités de la commune

Par rapport à la situation de 2015, le nombre de logements sociaux restant à produire d'ici 2025 est estimé à 240 mais avoisinera plus vraisemblablement les 400 à 450, étant donné que la forte augmentation du nombre total de logements sur Sillingy fait mécaniquement reculer notre objectif de 25 %.

De fortes exigences reposent ainsi sur notre territoire en termes de logements sociaux à produire. Mais nous devons en parallèle tenir compte des contraintes liées à la manière dont nous voulons qu'il se développe, en veillant à préserver son caractère rural et agricole, à sauvegarder les espaces naturels, et à créer les conditions favorables à l'accueil de nouveaux habitants (aménagement d'équipements, de services, de réseaux...). De plus, le schéma de cohérence territoriale (SCOT) du bassin annécien encadre et limite fortement les possibilités de construction en les concentrant autour des deux pôles de développement qu'il a identifiés : le chef-lieu et La Combe.

Les orientations et le plan d'action de la commune pour rattraper son retard en logements sociaux

• **A court terme**, 44 logements sociaux sont prévus dans les permis de construire qui ont été délivrés récemment (12 à La Bouchère, 20 à La Contamine, 12 sur le site de l'ancienne plate-forme pétrolière de Seysolaz) et 13

devraient voir le jour dans les permis en cours d'instruction (8 au Jardin des Lys à La Petite Balme et 5 aux Petites Alpes à La Petite Balme).

Nous étudions également la possibilité de conventionner nos logements communaux actuels à faible loyer afin qu'ils soient officiellement comptabilisés comme logements sociaux.

• **A moyen terme**, nous avons défini plusieurs orientations politiques structurantes pour les années à venir :

- **La recherche et la maîtrise du foncier pour implanter des opérations de logements sociaux** : vigilance particulière sur les déclarations d'intention d'aliéner (DIA) concernant des terrains ou bâtiments propices à la construction de logements sociaux, recensement des terrains constructibles, en commençant par ceux appartenant à la commune, définition d'une politique foncière cohérente avec l'établissement public foncier de Haute-Savoie...

- **Le travail sur le contenu des opérations immobilières et l'accompagnement des bailleurs sociaux** : réalisation d'opérations comprenant 100 % de logements sociaux sur les terrains communaux lorsque c'est possible, partenariat et accompagnement des bailleurs sociaux dans leurs démarches auprès des propriétaires.

- **La promotion du logement social auprès des particuliers** (voir encadré sur les aides de l'ANAH)

Les aides de l'ANAH pour louer votre habitation à loyer modéré avec ou sans travaux

Si vous êtes propriétaire d'une habitation et que vous souhaitez la mettre en location, l'Agence nationale de l'Habitat (ANAH) peut vous aider techniquement et financièrement à condition que vous louiez ensuite le logement à loyer modéré. Le type d'aide varie selon que vous devez réaliser des travaux ou non : elles peuvent aller jusqu'à 35 % du montant total des travaux + une prime exceptionnelle de 1000 €, et la déduction fiscale peut atteindre 70 % selon les cas.

Pour plus d'informations, consultez le site de l'ANAH : <http://www.anah.fr/>

Finances

Budget : Bilan 2015, orientations budgétaires 2016

Le budget 2015

Le budget 2015 a été voté lors du conseil municipal du 30 mars 2015 (vote contre des élus de la minorité) ; il a ensuite été modifié lors de la séance du 7 décembre. Les votes du budget en conseil sont précédés d'une commission des finances au cours de laquelle le budget est présenté et discuté, c'est aussi lors de cette commission que sont examinés les projets d'investissement. Le budget de fonctionnement s'établit à 4 870 000 € et celui d'investissement à près de 5 000 000 €. A signaler, le versement de la section de fonctionnement à la section d'investissement de plus de 800 000 € d'autofinancement (+ 27 % par rapport au budget primitif voté en mars) et ce malgré :

- les baisses des dotations de l'état sur l'année 2015 (- 91 639 €)
- l'augmentation du prélèvement du FPIC (Fond de Péréquation des ressources Intercommunales et communales) qui s'établit en 2015 à 40 860 €.
- la mise en place de la réforme des rythmes scolaires sur une année complète (impacte principalement les dépenses de personnel).
- La pénalité pour déficit de logements aidés qui s'établit en 2015 à 37 000 €

Des recettes exceptionnelles ont été reçues permettant de compenser la baisse des dotations de l'état :

- prime aux maires bâtisseurs dont Sillingy a bénéficié à hauteur de 178 080 €
- le solde de l'opération de la ZAC de Bromines qui se monte à 34 389 €.

D'autres éléments budgétaires non pris en compte au 7 décembre :

- les fonds Genevois : + 120 000 € par rapport à 2014 soit + 40%.
 - les dépenses de personnel devraient être réduites d'environ 80 000 € par rapport au budget initial (-4%).
- En définitif, l'excédent de fonctionnement 2015 devrait être proche de 1 M€ permettant ainsi de financer plus de 20 % des dépenses d'investissement.

Au budget d'investissement, près de 3 M€ de nouveaux projets, ont été inscrits :

- Le centre technique municipal
- Le self au restaurant scolaire du chef-lieu
- L'équipement numérique de 2 classes à l'école élémentaire du chef-lieu et de l'école maternelle du chef-lieu (s'inscrit dans un plan d'équipement numérique des classes des 3 écoles de la commune)

- Le renforcement électrique de Quincy et d'Arzy
- La sécurisation de la route de Seysolaz
- Le programme d'actions sur 5 ans pour l'ENS (Espace Naturel Sensible)

ACTIONS ENGAGÉES POUR RÉDUIRE LES DÉPENSES DE FONCTIONNEMENT

Face à la baisse des dotations de l'état et afin de conserver des marges de manœuvre, nous avons activement travaillé à la maîtrise des dépenses de fonctionnement :

- Assurances : dès début 2015, les contrats d'assurance ont été renégociés auprès de la compagnie d'assurance permettant de réduire le coût des assurances de 7 400 € par rapport à 2014 (-19%). En septembre, la commune a lancé un nouveau marché pour une durée de 4 ans (2016 à 2019). Cette consultation a permis de réduire le coût annuel des assurances de 10 417 € par rapport à 2015 (-33,3%).
- Groupement d'achat pour l'électricité et le gaz mis en place en 2015.
- Mise en place d'un self au restaurant scolaire du chef-lieu permettant de diminuer le gaspillage alimentaire et de libérer du personnel pour l'animation durant le temps méridien.
- Commandes groupées des fournitures administratives : - 3 000 € (-30%)
- La renégociation des emprunts a été soumise à plusieurs cabinets de courtier. Tous ont répondu que compte-tenu de la structure de la dette de la commune, la renégociation entraînerait des remboursements anticipés qui auraient un impact budgétaire important.
- Maîtrise des dépenses de personnel : effectif stable en 2015 (50 équivalent temps plein depuis la rentrée septembre 2014 et la mise en place de la réforme des rythmes scolaires).

Les orientations pour 2016

L'année 2016 verra de nouveau la baisse de la dotation globale de fonctionnement (DGF) de l'état (- 90 000 € estimée), et nouvelle augmentation du FPIC. L'impact de ces mesures sera certainement atténué par le dynamisme de Sillingy (+ 2,3% d'habitant en 2015). La mise en place de la FPU (voir encadré) au niveau de la communauté de communes va modifier la structure des recettes de la commune, puisque les recettes fiscales liées à l'activité économiques, plus de 800 000 € en 2015, ne seront plus perçues par la commune mais par la communauté de communes. Cependant une attribution de compensation sera versée par la CCFU à la commune sur la base des produits de fiscalité professionnelle perçus en 2015. La maîtrise des dépenses de fonctionnement sera poursuivie tout en garantissant un service de qualité à la population et en continuant à investir dans les équipements structurants pour la commune.

Finances

LA FISCALITE PROFESSIONNELLE UNIQUE (FPU)

La Communauté de communes a demandé une étude prospective, conduite par le cabinet Stratorial Finances, dans l'objectif de trouver des solutions pour augmenter les ressources financières de la CCFU et maintenir un niveau d'épargne satisfaisant pour continuer à investir. Le passage à la fiscalité professionnelle unique (FPU) est un levier majeur pour bénéficier de dotations de l'Etat supplémentaires au niveau de la CCFU (+ 1M€ sur la période 2016-2020). C'est également l'intérêt de la communauté de renforcer la solidarité financière des communes du territoire.

Au sein de la CCFU, Sillingy est aujourd'hui le principal bénéficiaire de la fiscalité professionnelle (près de 50 %) générée par l'activité économique des entreprises implantées sur Sillingy.

Le passage à la FPU est un engagement fort de la commune de Sillingy pour le territoire et sa population. C'est pourquoi ce projet, non soumis à l'avis du conseil municipal de Sillingy, a cependant été présenté à l'ensemble des élus de Sillingy lors du conseil du 7 juillet avant le vote à l'unanimité du conseil communautaire.

Bilan financier de la construction de l'Ecole de Chaumontet

Le projet de l'école de Chaumontet a été initié dès 2007 pour proposer une offre scolaire de proximité aux habitants de cette partie de la commune qui s'est fortement développée. L'école a été conçue pour accueillir les enfants de la maternelle au CM2 dans 5 salles de classes. Elle accueille les enfants qui habitent les hameaux coupés du chef-lieu par la RD 1508 (Bromines, Chaumontet et La Petite-Balme).

Le projet initial a été revu suite à la crise immobilière de 2008 et a été adapté en découpant le projet en 3 phases.

Phase 1 : réalisation de 3 classes, de la BCD (Bibliothèque Centre Documentaire), de la salle d'évolution et des 2 cours, et les salles annexes.



Ecole de Chaumontet

Phase 2 : réalisation du restaurant scolaire, de la salle de garderie et de la salle de sieste.

Phase 3 : réalisation de 2 classes supplémentaires et agrandissement d'une cour.

Les travaux des phases 1 et 2 ont débuté en mai 2010 et ont été livrés pour la rentrée 2011. Les travaux de la phase 3 ont débuté dès 2013 et ont été livrés en 2015. L'inauguration a eu lieu en septembre 2015.

C'est un bâtiment dominé par le bois et qui comporte un volet énergétique important puisque son toit porte une surface photovoltaïque d'environ 400 m² louée pour 25 ans à "Solaire des Alpes". La salle d'évolution est aussi utilisée par des associations (karaté, yoga, gym) en dehors du temps scolaire.

Coûts et financements : coût global 5 185 000 €

COÛT	FINANCEMENT	Montant	
Décompte pour les phase 1 et 2			
4 185 000 € TTC	Budget Communal	3 266 700 €	77,7%
	dont Autofinancement	720 700 €	
	dont Location du toit (25 ans)	246 000 €	
	dont Emprunts sur 15 ans	2 300 000 €	
	Remboursement de la TVA	638 000 €	15,2%
	Subventions	280 300 €	7,1%
	Conseil Général	176 000 €	
	Réserve parlementaire	104 300 €	
Décompte de la phase 3			
1 000 000 € TTC	Budget Communal (100% autofinancement)	576 000 €	57,6%
	Remboursement de la TVA	155 000 €	15,5%
	Subventions	269 000 €	26,9%
	dont DETR	159 000 €	
	dont Conseil Général	110 000 €	

Action sociale

Les temps forts 2015

Une conférence d'information sur le harcèlement scolaire

Les membres du conseil d'administration des CCAS de Sillingy et de la Balme ont travaillé en partenariat pour organiser une conférence sur le thème « Eduquer au respect d'autrui : comment prévenir le harcèlement »

Outre la présence des élus, le groupe de travail était constitué de M. Lépine, principal du collège, Mme Barbier, principale adjointe, M. Quenard, professeur de l'atelier théâtre adolescent à la Balme.

Le 26 février 2015, 120 personnes s'étaient données rendez-vous à l'Espace 2000 pour écouter les interventions successives de Françoise Robichon, infirmière conseillère technique en charge du harcèlement et Denise Dullian, psychologue intervenante à l'école des parents.

Elles ont rappelé que la lutte contre le harcèlement était une priorité du ministère de l'éducation nationale. Le harcèlement va à l'encontre des valeurs défendues par l'école : le respect de chacun, l'acceptation des différences, l'apprentissage de la citoyenneté.

Il a été rappelé que la loi du plus fort ne peut régir les rapports entre les élèves.

Les témoignages ont été entrecoupés d'une vidéo réalisée par les élèves du collège de Sillingy et des jeunes de l'atelier théâtre adolescent de la Balme de Sillingy ont présenté une saynète.



Repas des Anciens.

La semaine bleue : des moments de partage et de rencontre pour nos aînés

Depuis 3 années, le centre communal de Sillingy participe à la semaine nationale des retraités et des personnes âgées appelée "semaine bleue".

Cet événement vise à informer et sensibiliser l'opinion publique sur la contribution des retraités à la vie économique, sociale et culturelle.

L'ensemble des partenaires du territoire (Les 7 CCAS, l'ADMR, le collège) ont répondu présent à la sollicitation de Karine Falconnat, vice-présidente du service à la personne de la CCFU, à Mme Pommier, responsable de la vie sociale de l'EHPAD, le Bosquet de la Mandallaz pour offrir à nos aînés une semaine riche en animation.

Au cours de la semaine du 13 au 19 octobre, se sont succédées, sur le territoire de la communauté de communes Fier et Usse, diverses actions en faveur de nos aînés :

- Débat sur le thème de l'intergénérationnel avec les jeunes du collège de Sillingy et le Comité Départemental des Retraités et Personnes Agées de la Haute Savoie (CODERPA).
- Après-midi jeux avec le club des anciens jeunes de Sillingy et de la Balme de Sillingy
- Confection de brioche dans la boulangerie de Christina à la Balme de Sillingy.
- Vernissage à l'EHPAD "le Bosquet de la Mandallaz" sur le thème "A tout âge créatif et citoyen"



des réalisations et des projets

Action sociale

- Goûter avec une animation musicale autour d'une brioche confectionnée par la boulangerie "Comme dans un moulin"
- Après-midi cinéma avec une séance exceptionnelle organisée en partenariat avec Cinébus avec la projection du film Floride.

Cette semaine bleue a offert un moment de partage et de rencontre pour nos aînés. Elle a permis également aux personnes en EHPAD de sortir de leur environnement habituel et de découvrir notre territoire et ses acteurs.

Le traditionnel Repas des Anciens

Comme d'habitude, cette journée fut un moment de plaisir partagé. Près de 210 personnes ont répondu présentes à l'invitation du CCAS, pour ce dimanche 08 novembre 2015. L'obligation du déplacement de cette belle journée, traditionnellement le premier dimanche de décembre, eut un écho positif auprès de toutes les personnes présentes, invités, personnels et élus. C'est la raison pour laquelle la décision fut prise de maintenir à l'avenir, cette date du premier dimanche de novembre. Ainsi, pour 2016, le Repas des Anciens aura lieu le dimanche 06 novembre. A vos agendas !

Chantier éducatif du 20 au 24 juillet 2015



Le CCAS une action au quotidien envers les familles de Sillingy

Outre son rôle d'information et d'animation sur la politique sociale de la commune, le CCAS accompagne les personnes les plus fragiles et en difficultés financières par des aides financières ponctuelles. Le conseil d'administration intervient après évaluation d'une assistante sociale de secteur.

En 2015, le montant des aides représentent 3 000,00 euros.

Enfin, le CCAS participe également au centre de loisir à hauteur de 2,50 euros par journée pour les enfants domiciliés sur Sillingy dont le quotient familial est compris entre 801 et 1500 euros. Il participe également au montant des bons CAF ou MSA pour les familles dont le quotient familial est compris entre 0 et 800 euros et qui ne sont pas éligibles à ces bons au moment du paiement de l'inscription.

Pour tous renseignements : contacter Mme GAUL au 04.50.68.70.19

Le CCAS et les actions en faveur des jeunes de la commune

Comme chaque année depuis maintenant quatre ans, le CCAS met en place des chantiers éducatifs, en partenariat avec l'association PASSAGE.

Ces chantiers sont destinés aux jeunes de la commune, âgés de 14 à 17 ans, afin de les placer dans un cadre professionnel et leur faire découvrir le travail en équipe. Ils sont placés sous la responsabilité d'un agent des services techniques, habilité à encadrer des jeunes.

Les dates des chantiers pour l'année 2016 sont les suivantes :

- Du 18 juillet au 22 juillet
- Du 25 juillet au 29 juillet.

Les jeunes intéressés peuvent postuler dès maintenant et jusqu'à fin mai 2016.

Chantier éducatif du 6 au 10 juillet 2015



Mieux vivre ensemble

Voici quelques règles et obligations pour mieux vivre ensemble :

- Les haies doivent être taillées à une hauteur maximale de 2 mètres si elles sont plantées à 50 cm de votre limite de propriété. De même, elles ne doivent pas gêner le passage si vous êtes en bord de voirie.
- Les trottoirs qui bordent votre propriété doivent être nettoyés et déneigés par vos soins par arrêté municipal. Si un accident arrive devant chez vous, vous pouvez en être responsable.
- Si vous êtes propriétaire d'une piscine, merci de respecter votre voisinage. : faites attention au bruit que peuvent faire vos enfants, amis ou voisins venus se divertir chez vous. Nous vous signalons que la notion de bruit ne s'applique pas juste la nuit mais également la journée.
- Nous vous rappelons qu'une déchetterie est à votre disposition à Epagny Route des Tourbières (Tél. : 08.99.36.29.15) ainsi que des points de collecte de tri sélectif dont vous trouverez les emplacements sur le site www.fier-et-ussès.com dans le menu 'Services' option 'Gestion environnemental' puis

'Tri sélectif' sur la gauche de l'écran. Des composteurs peuvent être achetés au bureau de la CCFU. Les dépôts sauvages de déchets sont verbalisables.

- Les feux de déchets qu'ils soient en plein air ou dans un barbecue ou tout autre récipient, sont interdits par arrêté préfectoral n° 2012131-0019 et sont donc verbalisables.
- Vous êtes propriétaire d'un chien ? Attention, vous en êtes responsable. Les déjections canines sont interdites sur les voies publiques, les trottoirs, les espaces verts, les espaces de jeux pour les enfants et ce par mesure d'hygiène publique. Le non-respect de l'interdiction est passible d'une contravention de première classe.
- L'entretien du jardin peut amener à utiliser des engins électriques ou thermiques. Leurs utilisations peuvent donc être bruyantes.

Merci de respecter les horaires autorisés.

Déchetterie :

Ouverte tous les jours.

Du 1^{er} mai au 30 septembre
9h à 12h et 14 à 19h

Du 1^{er} octobre au 30 avril
8h à 12h et 14 à 18h

Horaires Bruits :

Du lundi au vendredi de 8h à 20h

Samedi de 9h à 12h et de 14h30 à 19h
Dimanche et jours fériés de 10h à 12h.

Dérogation le 14 juillet, 31 décembre,
la fête de la musique et la fête votive de
la commune

Ma ruche je l'aime, je la déclare ! Tous concernés par la déclaration des ruchers !

Toute personne possédant ou détenant une ou plusieurs ruche(s) est invitée à déclarer sa ou ses ruche(s).

Pourquoi déclarer ?

Outre le fait que cette déclaration de ruche soit obligatoire et ce, dès la première ruche, les abeilles, comme tout animal, sont confrontées à des problèmes sanitaires. Afin de gérer ces problèmes sanitaires, il est indispensable de savoir où elles sont. Une lutte efficace est une lutte collective. Par ailleurs, savoir où sont vos ruches nous permet de vous prévenir en cas d'alerte (sanitaire ou d'épandage...). Enfin, il faut savoir que les aides ou subventions allouées à l'apiculture dépendent du nombre officiel de ruches et de ruchers. Plus on sera nombreux à déclarer, plus la gestion des problèmes sanitaires sera facile, et plus on aura d'aides !

Qui doit déclarer ?

Tous les détenteurs de ruche, dès la première ruche.

Quand doit-on déclarer ses ruches ?

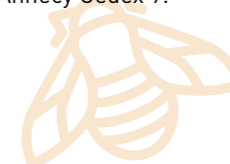
Tous les ans, entre le 1^{er} novembre et le 29 février.

Comment déclarer ses ruches ?

Deux moyens sont disponibles pour déclarer ses ruches :

- Par internet sur le site : www.mesdemarches.agriculture.gouv.fr
- Par papier en retournant le document Cerfa N°13995*02 à votre GDS, 52 avenue des Iles, 74994 Annecy Cedex 9.

Merci pour les abeilles !



Le concours des maisons fleuries laisse sa place...

Que vous soyez photographe amateur ou confirmé,
Que vous ayez 7 ou 77 ans,

Faites nous parvenir vos clichés dans le cadre du :

CONCOURS PHOTO DU CADRE DE VIE ET DU FLEURISSEMENT DE SILLINGY

Ce concours photos du cadre de vie est ouvert à tous les habitants de la commune. Les photos devront avoir pour sujet : les arbres de SILLINGY en toutes saisons.

Le concours porte sur le sujet et non sur la qualité de la photo.

Les critères principaux pour le jury seront l'originalité, le choix du sujet en rapport avec le concours et le côté insolite de la photo.

Droit à l'image oblige, les photos sur lesquelles figurent des personnes ne pourront pas être sélectionnées.

Les 12 photos primées seront utilisées pour confectionner le calendrier 2017 de la commune.

Vos clichés au format 10x15, devront nous parvenir avant le 31 août 2016

- soit par voie postale à l'adresse Mairie de Sillingy - 121 Place Claudius Luiset - 74330 SILLINGY,
- soit par voie électronique à l'adresse : mairie@sillingy.fr,

en utilisant le coupon réponse présent sur le site internet www.sillingy.fr.

Merci à tous de votre participation

Coupon d'inscription à faire parvenir à la mairie avant le 31 août 2016

Nom

Prénom

Adresse

Tél.

Mail :

Lieu de prise de vue

Descriptif sommaire (ce peut être juste un nom donné à la photo) :

PHOTO

Développement économique, communication et proximité

Nouvelles entreprises et commerces de proximité

Globalement, en 2015, la Haute-Savoie, et en particulier Sillingy, confirment **une bonne attractivité et une dynamique économique** qui contrastent avec un contexte national atone. L'installation de nouvelles entreprises se poursuit à Sillingy qui concentre toujours près de la moitié des commerces et entreprises de la communauté de communes Fier et Usses (50% des recettes fiscales des entreprises de la CCFU). En 2015, 4 nouvelles entreprises ont signalé leur ouverture sur Sillingy : la micro-crèche BABYDOUX (85 route des Perdrix), le magasin bio EAU VIVE (170 route de Bromines), le magasin d'arts créatifs YAPLUKAFAIR (251 route des Bauges) l'entreprise FERMETURES HABITAT (128 route du Pont de Trésor - Enseigne STORES FERMETURES 2000).

Accompagner le développement économique, c'est également faciliter l'implantation de nouvelles entreprises artisanales, commerciales et de services ; notamment dans la zone d'activité commerciale des Marais, à l'entrée de la commune (à proximité de l'entreprise MEGEVAND) avec le permis accordé à la société BGD IMMO.

Par ailleurs, nous invitons toutes les nouvelles entreprises à nous informer de leur ouverture ou leur changement de propriétaire.

Favoriser et valoriser le commerce de proximité sont des enjeux primordiaux de la municipalité, cela se traduit notamment avec le soutien aux initiatives locales telles que la mise en place du marché de Noël en partenariat avec les commerçants de Sillingy.

Zone d'activité commerciale de Bromines

Concernant la zone d'activité commerciale de Bromines, la **coopération active** se poursuit avec l'Association des Commerçants du Centre Epagny-Sillingy (ACCES) pour une meilleure concertation et des liens renforcés avec les acteurs économiques. Outre les réunions mensuelles, l'Assemblée Générale d'ACCES s'est tenue à Epagny en 2015 en présence des maires et adjoints des communes de Sillingy et d'Epagny, des représentants des Chambres consulaires, de la gendarmerie, des entreprises adhérentes. En 2016, elle se tiendra à Sillingy.

Signalétique des zones d'activités commerciales

Une étude portant sur la dénomination et la signalétique des zones d'activités commerciales de Sillingy (zone d'activité commerciale des Marais et zone d'activité commerciale de Bromines) a été initiée avec le concours de la CCFU. Ce travail permettra, en 2016, la mise en

place de nouvelles signalétiques (enlèvement des panneaux obsolètes de signalisation, rationalisation et mise en place de plans de situation).

Le site internet de la commune

Sillingy.fr, une communication modernisée et optimisée

En 2015, le travail sur la refonte du site internet de la commune a été effectif : les objectifs étant de répondre à la demande de la population, d'améliorer la prestation de services et d'optimiser le fonctionnement des services municipaux avec un outil adéquat et modernisé. Après la phase de test, le nouveau site internet sera officiellement lancé au premier trimestre 2016.

Rencontres et concertations

Comité de hameaux, un nouvel outil au cœur de la démocratie participative

Comme nous l'avions présenté dans le bulletin municipal, il y a tout juste un an, **le bien vivre-ensemble est pour la municipalité un engagement fort**. Il résulte forcément d'un dialogue toujours assuré et d'un partenariat constant entre habitants de la commune et élus. Pour permettre ce lien social, nous avons mis en place des instances permettant **la participation active des concitoyens : les comités de hameaux**. Ainsi **de février à septembre 2015, 7 réunions de lancement de comités de hameaux** (les samedis matins) se sont déroulées dans la commune avec la présence des élus et de M. le Maire.

Chaque réunion a aussi impliqué la participation du comité des fêtes pour l'organisation du temps de convivialité qui clôt la réunion. Grâce à une belle mobilisation, ces réunions, sous forme de déambulations citoyennes dans chaque hameau ont permis, in situ, de recueillir **près de 150 requêtes exprimées par les concitoyens. 98% de ces requêtes concernent principalement la voirie, la sécurité routière et l'aménagement public**. Suite à ces rencontres, des initiatives de mobilisation de certains comités se sont instaurées (à La petite Balme - Le Geneva, par exemple, avec une seconde rencontre autour d'un buffet canadien). La volonté municipale est de conserver la dynamique autour des comités et de fédérer la population sur ce projet. Dans cette même optique, nous avons instauré **des référents**



des réalisations et des projets

Développement économique, communication et proximité



Comité de hameau - Bromines

Comité de hameau - Seysolaz

Comité de hameau - Arzy/Lugy/Quincy

Comité de hameau - La Combe/Sublessy/Bornachon

de hameaux parmi la majorité municipale dans un souci de réactivité face aux questions du quotidien.

A compter de 2016, dans un souci constant d'amélioration et d'efficacité, le comité de suivi du programme "Comités de hameaux" au sein de la commune, se réunira trimestriellement en présence des élus référents requis pour les dossiers, les directeurs de services et sous la présidence de M. le Maire, Yvan Sonnerat. A ne pas en douter, les comités de hameaux ont de beaux jours devant eux car les Sillingiens sauront répondre à l'appel de ce formidable outil participatif et de concertation.

Permanence du maire

De plus, il est à noter que la permanence du maire se tient chaque 1^{er} et 3^{ème} mardi du mois de 18h30 à 19h30 et cela sans rendez-vous (en mairie).

Réunion publique

Dans une ambiance studieuse et conviviale, la réunion publique annuelle s'est, quant à elle, tenue le 6 mai 2015 à la Salle d'Animation Rurale pour présenter le bilan et les initiatives de l'année écoulée.



Réunion publique annuelle

Mots croisés proximité

	A	B	C	D	E	F	G	H	I	J	K
1											
2											
3											
4											
5											
6											
7											
8											
9											
10											

- Molière l'a rendu célèbre - Célèbre musée New-Yorkais
- Qui permet de vivre en bon voisinage
- Pronom personnel - Label environnemental - Ut
- On n'est pas dans la fiction - Fait partie d'un groupe de 9 à Sillingy
- Démonstratif - Transmis
- Rapprochement qui crée des liens
- Borne à ne pas dépasser - Nombre grec
- Milieu de néon - Négation - Il peut se dérober
- Masses menaçantes - Pronom personnel
- Un cardinal - Personne isolée

A. Jouer au gendarme et au voleur B. Destiné - Juste un filet C. Aluminium - La troisième de Sillingy se trouve à Chaumontet D. Ne se peut pas sans tain E. Lentilles - Débute l'immersion - Très vieux mais bon son F. Emmène d'un point A à un point B G. Un des deux binaires - Belles relations entre voisins H. Existe depuis 2015 à Sillingy - Au bout de l'adresse I. Malle vide - Rivière Corse J. Réponse - Il est à gratter K. Illumination

solution : www.sillingy.fr

Vie associative

Bénévolat : une valeur sûre

L'équipe municipale en place attache une importance toute particulière aux associations qui représentent un des piliers de la dynamique de la vie communale.

La commission "vie associative" a réuni pour la 2^{ème} année consécutive, l'ensemble des responsables des associations de Sillingy. Cette rencontre a pour but essentiel de favoriser les relations et les échanges entre associations.

L'association Sport Emploi Service de Haute-Savoie (SEA 74) était présente. SEA 74 accueille gratuitement et apporte aux associations locales et aux porteurs de projets, information et accompagnement pour :

- connaître les règles qui régissent une association
- conduire un projet
- demander ou suivre une formation,
- obtenir une réponse à toutes les questions qui se posent aux bénévoles. <http://www.sea74.com/>

Au-delà des actions spécifiques à chacun, de nombreuses actions sont envisageables ensemble et la mise en commun des savoirs est toujours profitable à la collectivité.

Suite à la réforme des rythmes scolaires et une fois l'organisation définie, 21 associations ont été conviées par la mairie pour accompagner la réflexion sur les activités périscolaires. Certaines ont proposé leurs services pour les TAP (temps d'activités péri-éducatifs). D'autres se sont associées aux commerçants de la commune pour proposer un stand ou une animation au projet élargi du marché de Noël. Ces nouvelles actions communes rejoignent celles déjà existantes.



Pour se faire, la municipalité doit être un partenaire actif en se positionnant en service support :

- **Support technique** : gestion et réservation des salles, prêt de matériels... Mise en place d'un guide pratique dont le but est d'aider les associations dans leurs démarches pour organiser une manifestation.
- **Support de Communication** : bulletin municipal, site internet et récemment panneaux lumineux à Bromines et au chef-lieu sur lesquels les événements peuvent être annoncés.
- **Support de Gestion** : le budget des subventions représente un effort non négligeable pour notre commune, nous tenons à ce que l'attribution se fasse de façon raisonnée grâce à des critères basés sur le nombre d'adhérents, la qualification de l'encadrement, la participation à la vie communale.

Le maire Yvan Sonnerat et son équipe municipale tiennent à témoigner leur reconnaissance à l'ensemble des associations, chacune dans sa spécificité apportant générosité et dévouement au service de tous nos concitoyens.

Dans les pages qui suivent vous retrouverez les actions 2015 et les projets 2016 des associations qui nous ont transmis leur témoignage. Vous pouvez également télécharger le catalogue des associations de la CCFU sur : www.ccfu.fr



les réalisations et des projets

Culture et manifestations



Rendez-vous à la bibliothèque

Les événements du 13 novembre dernier ont rappelé l'importance de la culture. En effet, elle peut être "une des réponses essentielles que l'Europe doit opposer au fanatisme, à la radicalisation, à la xénophobie et au racisme", ainsi que le précise la déclaration faite le 20 novembre dernier par les ministres de la culture de l'union européenne.

La notion de culture englobe de multiples domaines, où chacun d'entre nous peut puiser selon ses goûts et ses envies. Sillingy dispose d'un lieu facile d'accès et ouvert à tous : la bibliothèque André Lafarge.

C'est un endroit lumineux et agréable où vous serez accueillis par Agathe. L'offre d'ouvrages est étoffée par des livres empruntés à la bibliothèque départementale et bien sûr des achats sont effectués plusieurs fois dans l'année pour répondre aux attentes. Prendre un moment pour feuilleter un magazine, découvrir les dernières parutions, emprunter un ouvrage, naviguer sur Internet (grâce à un ordinateur en libre-service), échanger lors des animations qui vous sont proposées tout au long de l'année, autant de raisons de venir à la bibliothèque.



L'année 2015 a été riche.

- A l'occasion de l'exposition "Mang'Ado" en janvier et février, B. Vuillermet a présenté l'univers des mangas, P. Buzzoni a animé un atelier dessin de mangas et M. Goddard a fait une démonstration de dessins mangas.
- Maryse Fortin est venue nous captiver avec des contes d'hiver en février et des contes de Noël en décembre.
- En mars, une représentation théâtrale nous a fait découvrir ou redécouvrir un auteur français très prolifique Gui Foissy avec sa pièce "le cimetière des maris".
- En avril le club de la Mandallaz nous a proposé une exposition peinture intitulée "Art et Nature"



Théâtre à lire - Sillingy



Printemps des Sillingiens

- En octobre une exposition, proposée par Savoie-Biblio "Presque poèmes pour presque poètes" nous a fait voyager au pays des mots et des rimes. Gilles Magnin est venu animer une soirée en récitant, de mémoire, des poèmes d'Arthur Rimbaud, tirés au sort.

Tout au long de l'année scolaire, chaque classe des écoles de la commune est accueillie en moyenne une fois par mois. Les tout petits de la micro-crèche et de "Cocon à Papillon" (association qui a pour but de favoriser les échanges entre assistantes maternelles) investissent les lieux plusieurs fois par mois.

Un nouveau partenariat est en cours avec l'EHPAD du Bosquet de la Mandallaz.

Des nouveautés dans les manifestations

Le Printemps des Sillingiens

Le samedi 30 mai 2015 a eu lieu la première édition du printemps des Sillingiens. Ce fut un moment de rencontre chaleureuse entre petits et grands, nouveaux et anciens habitants. La journée fut placée sous le signe de la famille, avec un pique-nique canadien et des animations proposées par la mairie (jeux de société, parcours d'orientation, quizz sur la commune, tournoi de pétanque). Un goûter avec une brioche géante a conclu cette belle journée appréciée de tous les participants. Nous reconduirons cette fête et vous donnons rendez-vous le samedi 4 juin 2016.

Le marché de Noël

Le marché de Noël de la commune de Sillingy est, à l'origine, une initiative de l'association Passion et Violons d'Ingres. Cette année 2015, la commune a souhaité s'associer à cet événement en étoffant le marché de Noël avec l'installation de chalets sur la place de l'église, chalets tenus par des commerçants locaux et des associations de la commune. Cette nouvelle configuration a rassemblé une telle énergie de la part des participants qu'elle sera réitérée, en 2016, le dernier week-end de novembre.

Marché de Noël



Les élus et les jumelages

Les échanges avec Reconvilier

Samedi 13 juin 2015, 1^{ère} rencontre des 2 nouvelles équipes municipales



A l'invitation du nouveau maire de Reconvilier, Fritz Burger, une délégation de 7 élus de Sillingy avec à sa tête le maire, Yvan Sonnerat, accompagnée d'Eric Gendron, président du comité de jumelage, s'est rendue à Reconvilier le samedi 13 juin. Germain Beucler, coordinateur des actions du jumelage à Reconvilier, avait préparé, avec son équipe de bénévoles, le pot d'accueil et le repas grillades qui ont permis aux élus des deux communes de faire connaissance dans une ambiance conviviale. L'après-midi a débuté par la visite de la chaufferie bois qui chauffe plusieurs bâtiments publics, suivi de celle du nouveau bâtiment qui abrite l'administration communale. Durant la réunion qui a suivi, les élus des 2 communes ont échangé sur plusieurs sujets (urbanisme, travaux, scolaire, finances...), partagé les expériences et présenté les projets des 2 nouvelles équipes.

Des Sillingiens à la foire de Chaidon

Sillingy était l'invitée d'honneur de la foire de Chaidon à Reconvilier (commune jumelle de Sillingy depuis 1993). La délégation de 22 personnes emmenée par le maire, Yvan Sonnerat, a été accueillie par Fritz Burger (maire de Reconvilier) et Germain Beucler. Les Sillingiens (élus, membres du Comité de Jumelage et habitants) ont participé au grand cortège organisé le dimanche, la veille de la foire. Ils avaient emmené avec eux une brioche de 2,20 m, confectionnée par le boulanger de Sillingy, qu'ils ont distribuée aux nombreux spectateurs présents. La journée de lundi a été consacrée à la visite de la foire et à des échanges avec les élus actuels, les anciens élus et les habitants de Reconvilier.



La foire de Chaidon est la principale manifestation annuelle du village de Reconvilier. Elle attire chaque premier lundi du mois de septembre près de 50 000 visiteurs pour une population villageoise en temps normal d'environ 2 500. Elle est une des plus grandes manifestations du Jura bernois. Le nom provient de l'ancien village de Chaidon qui fusionna avec Reconvilier pour ne former qu'une seule entité administrative au cours du XVII^e siècle. La foire de Chaidon fut longtemps le plus grand marché aux chevaux de toute l'Europe. On la fait remonter au Moyen Âge. Elle a traversé les siècles en prenant de l'ampleur avec l'affirmation des qualités de la race chevaline des Franches-Montagnes. Jusqu'au milieu du XX^e siècle, les marchands venaient de Hollande, de France, d'Alsace et de toutes les parties de la Suisse pour un marché de 3 000 chevaux. La mécanisation de l'agriculture a réduit la taille du marché aux chevaux à une centaine de pièces au début du XXI^e siècle. Le cheval des Franches-Montagnes, volontaire et prêt à l'effort, s'est trouvé une nouvelle clientèle pour des activités ludiques : sport et loisirs. À l'inverse du marché chevalin, la foire de machines agricoles prend de plus en plus d'ampleur. Depuis 2004, un cortège folklorique est organisé.



Cérémonie du 11 novembre

Germain Beucler, toujours présent aux cérémonies commémoratives, est venu accompagné du maire de Reconvilier pour la cérémonie du 11 novembre. Les maires des 2 communes ont déposé ensemble la gerbe offerte par Reconvilier. Après la cérémonie, ils étaient invités par les AFN à partager le repas traditionnel du 11 novembre, puis Yvan a emmené son homologue suisse visiter la commune (le stade, l'école de Chaumontet).



Échanges avec Sainte-Hermine

Quelques échanges ont eu lieu avec les élus de Ste Hermine durant l'année 2015.

Le Défi Herminois



Yvan Sonnerat et Fabienne Drème sont allés le 19 juillet assister au Défi Herminois. Chaque commune de la communauté de communes du pays de Sainte-Hermine est représentée par une équipe qui doit réaliser plusieurs épreuves. Les maires ont également un défi auquel le maire de Sillingy a participé (pas de difficultés pour lui en tant qu'ancien footballeur).

Nous souhaitons vivement que Sillingy soit représentée en 2016 à cette manifestation chaleureuse et nous lançons un appel aux jeunes de Sillingy (âgés de 16 à 25 ans, voire plus) pour former une équipe de 12 membres.

Présence de personnalités de Sainte-Hermine au 30 ans du Cyclo-Club

Ce fut l'occasion pour Joseph MARTIN, maire de Sainte-Hermine, et sa délégation, de rencontrer élus et habitants de Sillingy.

des établissements scolaires

Ecole maternelle du chef-lieu



Danse contemporaine

En avril 2015, la classe des Moyens Grands de Mme Gilbaud a eu la chance de découvrir la danse contemporaine grâce à l'intervention d'une danseuse professionnelle, Laure Massias.

Il s'agissait dans ce projet :

- d'endosser tour à tour les rôles de spectateur et de danseur,
- de prendre conscience de sa place dans le groupe, d'être à l'écoute,
- de mémoriser un enchaînement de déplacements et de gestes afin d'être autonome dans la restitution de la danse.

Ainsi, durant quatre séances, les élèves ont construit progressivement une création dansée qu'ils ont montrée aux autres classes et, bien sûr, à leurs familles !

Pour compléter leur "travail" de danse, ils ont pu assister dans la cour de l'école à une représentation du duo danse-contrebasse intitulé "Paysages/A l'ombre de" avec Laure et Stéphane Jacquet (contrebassiste). Un espace surprenant à investir pour les artistes et un moment inoubliable pour nos petits spectateurs très attentifs !

Remerciements : toute l'équipe enseignante remercie chaleureusement les parents ainsi que la Municipalité et le Sou des Ecoles pour leur soutien dans les différents projets menés dans l'école.

Visite du musée de Rumilly

A la suite du travail entamé en octobre 2014 sur l'environnement proche de l'école, le village et sa rue commerçante, les acteurs qui y travaillent (commerces divers, poste, pharmacie, la SAR, la CCFU, mairie avec la visite guidée de la salle du conseil municipal par Monsieur le Maire), les élèves de la classe de Moyens-Grands de Mme Pernoud ont élargi leur perception du concept de "ville", par la visite du Musée de Rumilly au mois de juin 2015. Magalie notre guide, nous a expliqué comment Rumilly s'était construit, au fil du temps.

- Un théâtre d'ombre, nous a révélé de façon poétique, la légende de Rumilly.
- La visite guidée du musée, nous a fait découvrir les différents objets de collection, qui symbolisent la ville de Rumilly et qui ont construit son identité dans différents secteurs (Agricole : objets de fabrication, Culturel : objets de collection de la ville, Industriels : usines de Rumilly)
- Jeu de piste des collections :

Un petit livret-jeu illustré de dessins et devinettes, a été remis aux élèves afin de leur permettre de rechercher en autonomie, les objets ou les situations d'événements historiques de la ville, présentés préalablement par notre guide. Il fallait faire appel à sa mémoire, à l'observation... et à bien d'autres compétences comme le respect du lieu (chuchoter, ne pas courir...) et le travail en équipe. Après la visite du musée, un pique-nique, bien attendu par tous, nous a permis de découvrir le plan d'eau de Rumilly et sa base de loisirs (environnement végétal, structures de jeux en plein air).

Sur le chemin du retour, une petite pause goûter, aux alentours du musée du château de Montrottier à Lovagny... petit clin d'œil, au thème du spectacle de fin d'année : Princes et princesses...



Ecole élémentaire du chef-lieu



Transmission de témoin à l'école élémentaire du chef-lieu

L'année scolaire 2014/2015 s'est soldée par le départ en retraite de Jean-Luc Guillot, directeur de l'école élémentaire depuis 6 ans. Sa carrière d'enseignant ayant débuté en 1979, il a dans un premier temps enseigné à Bonneville, Sillingy, Seynod avant une étape conséquente de 26 ans à Méziery. Puis en 2009, il opère un retour sur la commune de Sillingy.

C'est le 2 juillet 2015 que le Maire, les élus, ses collègues enseignants, le personnel de la mairie et quelques proches ont salué chaleureusement le travail

accompli au profit des élèves de Sillingy mais aussi l'investissement dans les associations, telle que "les mercredis du ski" dont Jean-Luc Guillot fait partie depuis plus de 20 ans. Une longue et belle retraite lui est alors souhaitée en vélo comme à ski.

Jacques Basset, qui arrive de l'école de la Plaine, prend donc le relais à la rentrée 2015 auprès d'une équipe d'enseignants soudée et dynamique. Nous lui souhaitons autant de bons moments parmi nous qu'a pu en vivre son prédécesseur.

Fête de l'école



Ecole maternelle de Chaumontet

Les travaux sont terminés !

Il reste quelques détails à peaufiner mais les élèves vivent désormais leur scolarité dans les locaux définitifs.

4 ans pendant lesquels l'école aura grandi au rythme des élèves. 2 classes en 2012-13 puis 3 en 2013-14, 4 classes en 2014-15 et enfin cette année 5 classes de la petite section de maternelle au CM1. Soit 130 élèves.

L'équipe se compose désormais de :
Mme Mazé Caroline PS-MS 28 élèves
Mme Gatt-Pattier Christine PS-MS-GS 28 élèves
Mme Dalmaz Sandrine GS-CP 25 élèves
Mme Rachex Nelly CE1-CE2 24 élèves
M Willer Stéphane CE2-CM1 24 élèves

L'année 2016-17 verra tous les niveaux d'une école primaire, de la PS au CM2 et sans doute ce qui n'était pas prévu à l'origine, une 6^{ème} classe !!! Cette école aura eu droit à 2 inaugurations, 1 sous la neige et 1 sous la pluie, on dit que ça porte bonheur ! Du bonheur nos élèves en ont à vivre dans cet espace, il ne leur manque plus que l'achèvement des cours de récréation.

Sortie à Genève



Maison du Père Noël



Sortie raquette



L'école de Chaumontet est à présent bien opérationnelle, on peut lui souhaiter une longue vie chargée de rire, d'amitié et de fraternité et aussi de découvertes et de savoirs partagés.

En ce qui concerne la découverte, en 2014-15, le thème de l'année portait sur les pays du monde, il a débuté avec un spectacle "les copains du monde". Durant l'année nous avons "visité", la Chine, l'Australie, l'Afrique, La Russie... L'année s'est terminée avec une fête de l'école très colorée qui fut un grand succès, suivie par son traditionnel "apéro de fin d'année" très convivial réunissant anciennes et nouvelles familles.

Les élèves ont participé à une sortie raquettes, et à la visite au Museum d'Histoires Naturelles à Genève. Cette année, nous allons découvrir les arts du cirque, tous les élèves vont bénéficier d'une formation aux équilibres, lancers, jonglages et autres pratiques...



des établissements scolaires

Ecole de La Combe

2014-2015 à La Combe : du soleil et du spectacle !

Voilà en quelques dates les événements marquants :

- **Le cycle piscine**, 11 séances à l'île bleue, piscine de Seynod. Les élèves de La Combe ont la chance de pouvoir aller à la piscine 4 années de suite, de la Grande Section au CE2.



- **Les nombreux spectacles au Rabelais**, toujours de grande qualité !

- **Au plateau des Glières** : tout d'abord la randonnée pour les GS/CP/CE1/CE2, organisée par l'USEP. Une journée sur le plateau sous un grand soleil. Et aussi, la sortie raquette pour toute l'école le 3 mars... Et encore une journée au plateau sous le soleil ! Randonnée en raquette le matin puis luge et construction en neige l'après-midi. Un très beau moment tous ensemble.



- **Le cycle randonnée** des CM... Au programme : la Montagne des Princes, le Semnoz, le Vuache, les Glières et la Mandallaz. Des élèves motivés, toujours partants et surtout très bons marcheurs !



- **Et le projet CIRQUE...** Que d'émotions !

Merci à la compagnie Zappattitude, école de cirque, d'avoir accompagné tout au long de l'année 2014-2015 les élèves de la Grande Section au CM2 de l'école.

Grâce à Kamel et Fanny, les enfants se sont initiés aux techniques du cirque. Découvrir la jonglerie (foulards, balles, anneaux), les équilibres (poutrelles, rola-bola, vélo-debout, monocycle, pyramides humaines), a permis de développer chez les élèves des compétences mais aussi des valeurs. L'entraide était au cœur des apprentissages, la prise de conscience des règles de sécurité, la concentration et l'attention ont permis de présenter un spectacle de grande qualité.

Celui-ci a été produit devant les familles le samedi 20 juin à la Salle d'Animation Rurale de Sillingy. La SAR, préparée, ressemblait à un vrai cirque : chapiteau, tapis central, affiches, dessins ont créé une atmosphère conviviale. Les enfants ont alors présenté un spectacle monté par Kamel et Fanny en collaboration étroite avec les enseignants. La chronologie du spectacle et sa complexité n'ont pas effrayé les jeunes artistes qui se sont révélés sous leur meilleur jour. Ils ont ainsi ancré dans les yeux



des parents des images remarquables, des souvenirs impérissables pour tous. Un grand MERCI à Kamel et Fanny. Nous recommandons à tous la Zappattitude !

Le collège de la Mandallaz



La réforme du collège

Comme pour tous les collèges, l'année scolaire 2015-2016 est l'année de réflexion et de travail de mise en place de la réforme prévue pour la rentrée prochaine. Cette réforme se caractérise notamment par deux points principaux :

- mise en place d'enseignements pratiques interdisciplinaires (EPI) sur les niveaux 5^{ème}, 4^{ème} et 3^{ème} articulés sur 8 thématiques : santé, culture et création artistique, développement durable, information communication, langues et cultures de l'antiquité, langues et cultures étrangères, monde économique et professionnel, sciences technologies.
- mise en place d'accompagnements personnalisés sur tous les niveaux concernant aussi bien les élèves en difficulté que les élèves souhaitant approfondir leurs connaissances.

La réforme c'est aussi la suppression des options "euro" (italien et anglais pour le collège) mais l'apprentissage d'une 2^{ème} langue vivante dès la 5^{ème} et non pas en 4^{ème} comme actuellement. C'est aussi la disparition de l'option DP3 dont il appartiendra au collège de réfléchir à une mise en place sous forme d'un EPI.

Cette réforme systématisant le travail interdisciplinaire tout comme la prise en charge de la difficulté scolaire, si elle induit une grande réflexion organisationnelle au sein du collège avec une répartition optimale de ses moyens, ne constitue pas une révolution culturelle. Les professeurs ont l'habitude de travailler ensemble depuis fort longtemps et proposent et étoffent davantage chaque année leurs actions que ce soit dans le domaine culturel, artistique, littéraire, linguistique, scientifique, technologique et sportif. La prise en charge de la difficulté scolaire est une réelle préoccupation car même si l'on peut parler de population scolaire favorisée, il n'en reste pas moins vrai que de nombreux élèves sont en difficulté pour diverses raisons et qu'une prise en charge rapide et adaptée tout comme un suivi régulier permet bien souvent de reprendre confiance et de repartir dans le bon sens.

Quelques indicateurs stables d'année en année et particulièrement positifs nous confortent dans l'efficacité des actions menées. Le taux de réussite au brevet des collèges pour la session de juin 2015 a été de



Au semnoz avec les Italiens.

95,10 % pour la série générale et de 85,71 % pour la série professionnelle, cette dernière étant proposée aux élèves intégrés dans un parcours dérogatoire dans un souci de remotivation et de remédiation. 73 % des élèves ont obtenu leur brevet avec une mention mais la satisfaction est bien tout autant au rendez-vous lorsque des élèves fragiles ont obtenu leur examen même sans mention. L'objectif est bien de ne laisser personne au bord du chemin.

La réussite de l'orientation de nos élèves et tout particulièrement ceux de 3^{ème} est une constante préoccupation. En juin 2015, nos 161 élèves de 3^{ème} ont tous été affectés grâce à un fin travail collectif de suivi des équipes pédagogiques nécessitant parfois un ajustement réaliste entre les prétentions et les résultats. Pour information, 68,32 % sont allés en seconde générale, 26,71 % en bac pro (dont 2 élèves en apprentissage), 4,35 % en CAP (dont 6 élèves en apprentissage) et 0,62 % en redoublement (1 élève).

Le collège possède aussi quelques particularités pédagogiques dont les activités de pleine nature sur le niveau 5^{ème} financés par le conseil départemental de Haute-Savoie où les cours d'EPS sont réaménagés durant une quinzaine de séances afin d'initier nos élèves aux diverses activités d'extérieur (kayak, voile, ski, randonnée). Il est à noter qu'au niveau 6^{ème} l'apprentissage de la natation est une réalité par la mise en place d'une dizaine de séances pour tous les élèves dans le cadre du savoir-nager.

Outre, l'aspect scolaire se déclinant à travers les différentes disciplines et leurs interconnexions, le collège est attaché à donner une culture citoyenne à ses élèves par les nombreuses actions menées dans le cadre du comité d'éducation à la santé et à la citoyenneté, la vie scolaire, le CDI que ce soit dans le domaine de la santé, de la sécurité routière, de l'éducation aux médias et aux risques liés à l'internet (réseaux sociaux), ou du comportement de tout un chacun au quotidien. Une action d'envergure de sensibilisation et de lutte contre le harcèlement a été concrétisée l'année dernière grâce notamment aux partenariats étroits avec les mairies de Sillingy et de la Balme de Sillingy.

Le travail se poursuit bien évidemment cette année dans le cadre de la laïcité, répondant non seulement à une commande institutionnelle mais également à une volonté propre et forte d'éduquer nos collégiens au respect d'autrui dans le fonctionnement au quotidien et dans leur vie.

Dans ses différentes actions, le collège peut compter sur un soutien sans faille de la part de l'association des parents d'élèves qui apporte réflexion et aide au financement des différents dispositifs mis en place pour le plus grand bénéfice des élèves.



Lâcher de ballons pour la laïcité.

Agir pour Sillingy

Chères Sillingiennes, chers Sillingiens,

« Ecouter, travailler, proposer », nous nous y sommes engagés et nous nous y tenons.

Faire des économies, mutualiser les moyens sans perdre de vue le bien vivre ensemble, telle est la ligne directrice de la liste majoritaire « Agir pour Sillingy ».

Un exemple, la renégociation des contrats d'assurance cette année a permis un gain de 46 % pour des garanties identiques : soit une économie de près de 18 000 € par an, par rapport à 2014. Chapeau à nos élus qui ont travaillé d'arrache-pied sur ce dossier !

Pendant ce temps, des membres de la minorité n'ont pas hésité à signer des attestations au profit d'un requérant attaquant le PLU ! Ces mêmes personnes avaient pourtant approuvé à l'unanimité le PLU en novembre 2013. Une vraie blague, si ce n'est que c'est une blague qui coûte cher à la collectivité dans un contexte financier tendu lié à la baisse des dotations de l'Etat. Pour mémoire, l'élaboration du PLU a coûté 142 000 € et sa défense devant les tribunaux 26 500 € !

Dans le mandat précédent, il était convenu de réhabiliter le bâtiment de Monsieur Dailloux pour un montant de 825 000 € (acquisition, études et rénovation) pour créer le centre technique municipal. La nouvelle équipe en charge du dossier a trouvé plus judicieux pour la collectivité d'acheter également le terrain voisin et ainsi tripler la surface du centre technique pour répondre aux besoins croissants (2,3 % d'augmentation de population par an), optimiser le fonctionnement des services, accroître le patrimoine de la commune et libérer de l'espace pour les associations dans les locaux techniques actuels. Sans compter que la négociation a permis d'obtenir une surface de terrain multipliée par deux et de réaliser un nouveau bâtiment deux fois plus grand, plus fonctionnel et évolutif, tout en conservant et en

optimisant le bâtiment existant. Le tout pour 1 558 000 €, soit un prix au mètre carré nettement plus intéressant que précédemment.

Autre exemple, après le bilan du déneigement de l'hiver 2014-2015, il a été demandé aux services de réduire les prestations de déneigement des trottoirs (cette tâche incombe aux riverains), les dépenses s'élevant à 20 000 € pour les trottoirs, idem pour la voirie et le salage alors même que l'hiver a été plutôt clément.

Les finances de la commune sont gérées comme les nôtres, en bon père de famille. Nous veillons à la gestion rigoureuse des deniers publics.

Défendre la CCFU n'est pas synonyme d'immobilisme. Nous devons être les moteurs d'un véritable projet de territoire et de mise en place de mutualisation.

Concernant la fusion des communes, notre Directeur des services a rédigé un rapport sur l'impact et les conséquences d'une fusion avec la Balme de Sillingy ou Nonglard, nous souhaiterions que ce rapport ait plus d'écho positif auprès de nos communes voisines.

Pourquoi ne pas créer dès maintenant des services communs pour les services techniques, la jeunesse, les services supports ?

Qu'est-ce que la mutualisation ? C'est d'abord une réorganisation des services à différentes échelles et basée sur le volontariat des communes. Chacune restant libre d'adhérer ou non au projet. Conscient que le gain n'est pas immédiat, s'inscrire dans ces projets, c'est s'inscrire dans l'avenir de notre territoire.

Faire de la politique au sens noble du terme, c'est être en phase avec les réalités vécues par nos concitoyens et être force de proposition, de perspectives d'avenir et d'une vision partagée.

Laissons donc les polémistes polémiquer et continuons à agir pour le bien de la collectivité.

Au nom de la liste, je vous souhaite une très bonne année 2016.

Yvan Sonnerat

Sill' Avenir

Nous sommes inquiets et souhaitons attirer votre attention !

En cette période d'incertitude financière et de rassemblement intercommunal, nous avons été amenés à ne pas voter le budget, grevé par l'inflation galopante des charges de personnel dont le ratio frais de personnel / budget est le plus élevé de la CCFU. A ce jour, aucune action n'est engagée pour endiguer ce phénomène pourtant crucial pour un bon équilibre budgétaire. Parallèlement le centre technique municipal, dont le coût a pratiquement doublé passant de 800 000 € à 1.4 M € nous a paru excessif. D'autant que les subventions aléatoirement espérées et budgétées n'arriveront pas et que cette dépense ne sera pas mutualisée avec nos communes voisines.

Côté recettes, les dotations de l'Etat sont en forte baisse ce qui représente un manque à recevoir de 230 000 € /an (-35%). Conformément à notre engagement et partisan d'une maîtrise des dépenses de fonctionnement, nous nous opposerons à toutes hausses des taux d'imposition pour les années à venir.

Nous déplorons également que le mode de communication instauré depuis mars 2014 soit minimaliste, voire absent, la presse locale reste notre source d'information privilégiée. Certains élus de la liste majoritaire nous ont confié avoir fait le même constat.

Que dire également des maisons sur la décharge, déjà retombées dans l'oubli avec leurs habitants en détresse qui attendent toujours qu'on leur tende la main. Là encore, aucune information !

Notre liste, dans son programme, souhaitait réaliser des aires de jeux dans chaque hameau. Ce point semblait également avoir recueilli une oreille attentive de la Majorité, à date aucun projet concret n'a vu le jour alors qu'un tiers du mandat est déjà écoulé.

Même les gens du voyage attendent leur terrain ...

"Agir pour Sillingy", liste majoritaire doit vite devenir "Réagir pour Sillingy" pour que les promesses faites aboutissent. Dans cette attente, nous resterons l'aiguillon vigilant de tous les Sillingiens et resterons source de proposition si l'on nous donne les moyens de nous faire entendre.

Vous pouvez suivre nos publications et nous contacter en message privé sur Facebook : "sillingy avenir"

Soyez assurés de notre fidèle dévotion pour Sillingy.

Les Elus de SILL'AVENIR.

Sillingy Bleu Marine

En 2015, nous avons travaillé à la défense des Sillingiens, en les alertant lorsque nous constatons des dérives, mais aussi en s'opposant aux augmentations et autres projets pharaoniques.

Nous attendons que l'affaire de « la décharge de Sillingy » progresse, elle est maintenant passée sous silence.

Le Vendredi 6 Février 2015, une bande d'hurluberlus procédait à une manifestation interdite au centre de Sillingy. L'équipe « Sillingy Bleu Marine » ne peut être, ni de près ni de loin associée aux agissements de ces personnages, nous dénonçons d'ailleurs une intention de nuisance de notre action, et nous réservons le droit de poursuivre toute personne ayant eu les desseins d'attenter à notre image.

Nous encourageons l'équipe actuelle à se remettre en cause, en voyant plus grand et à long terme, dans le but de travailler au bien-être actuel et futur des Sillingiens.

Nous vous souhaitons une « Bonne et Heureuse Année 2016 ».

Comité des fêtes de Sillingy

Fêtes et générosité !



FAITES DE LA MUSIQUE (20 juin)

Après une interruption, nous reprenons cette tradition afin de vous faire danser et vous amuser au son de groupes aux styles variés. Deux jeunes Sillingiens sont également montés sur scène pour nous montrer un aperçu de leur talent.

Nous referons encore de la musique en juin 2016 pour le plaisir de tous.

LE FEU D'ARTIFICE DU 12 JUILLET

Cette année nous avons pris un peu d'avance pour tirer le feu d'artifice. C'est le 12 juillet que les habitants sont venus admirer les belles bleues et les belles rouges, mais aussi danser à la SAR sur la musique du DJ tout en se restaurant au snack et au bar. En 2016 nous renouerons avec la date traditionnelle du 13 Juillet

LA FETE PAYSANNE DU 30 AOUT

C'est une ambiance western qui régnait sur Sillingy. Il y avait de vrais cow boys, des danseurs et danseuses Country, des taureaux à prendre au lasso, mais aussi du matériel agricole, des artisans, de quoi se restaurer et surtout se désaltérer, car il faisait très chaud en cette fin août. Mais vous étiez nombreux à venir voir les démonstrations de danse, de rodéo, de broyage de bois.....ou faire quelques emplettes vers les différents stands d'exposants. Il fallait aussi essayer de tenir tête au taureau mécanique en restant le plus longtemps possible sur son dos.



RANDONNEE PEDESTRE DU 6 SEPTEMBRE

C'est une centaine de participants qui sont venus parcourir les chemins de la Mandallaz. Cette année il y avait deux parcours, un petit de 5.5 km et un grand de 11 km. Le miroir de faille, la grotte du curé, la grotte de Lesvaux... en guise de paysage et un repas pour clôturer et reprendre des forces.



SOIREE CARITATIVE DU 14 NOVEMBRE

Là aussi, une tradition qui dure et durera, notre soirée en faveur d'un enfant handicapé à qui nous reversons tous les bénéfices de la soirée afin d'améliorer son quotidien.

Petit changement cette année, la soirée années 80 fait place à une soirée quizz. Un repas et un divertissement pour le bien d'un enfant.

MARCHE DE NOEL DES 27 et 28 NOVEMBRE

Le comité des fêtes participe avec d'autres associations, les commerçants et la commune au nouveau marché de Noël. Ça sent bon le vin chaud, les crêpes et la bûche, mais surtout ça annonce la fin de l'année.

Contact : fetesillingy@hotmail.fr

ADMR

1945-2015 : 70 ans d'ADMR en France

Proximité, solidarité, fraternité, humanité.

Valeurs, point d'ancrage des bénévoles

Action des salariés, qualité d'écoute, réponse pour les familles adhérentes

Capacité d'adaptation à l'évolution de la société

Un cheminement de longues années, tout un programme.

Premier réseau associatif français de proximité, l'ADMR est la référence du service à la personne depuis 70 ans.

A l'ADMR, nous sommes reconnus pour nos compétences et notre expérience dans quatre domaines de service :

Autonomie - Domicile - Famille - Santé

L'ADMR c'est 3 300 associations sur l'ensemble du territoire, regroupant 110 000 bénévoles, et 103 000 salariés.

Pour l'année 2014 : 31 258 heures ont été réalisées sur le secteur de la CCFU : aide à la famille, aux personnes âgées, aux handicapés, garde d'enfants.

Secret lié à la mission, bienveillance, dignité et respect de la personne, présence efficace par les salariés ADMR, oui, tout est mis en œuvre pour répondre aux besoins des familles en difficulté, oui, nos services peuvent vous changer la vie.



En 2015, de nouveaux locaux, situés au 4 rue Colle Umberto à la Balme, assurent des permanences d'accueil pour répondre aux questions relevant du domaine social.

Soulignons le soutien aux aidants familiaux : conjoints, enfants, frères, sœurs, personnes qui prennent soin d'un parent dépendant en raison d'une maladie, du handicap ou de l'âge.

Échanger, s'informer, soutenir, oui, l'ADMR participe à l'association « Graines d'Amis »

2015 - changement de prestataires pour la fourniture du service livraison de repas à domicile.

De février 2012 à fin août 2015 plus de 90 familles ont pu bénéficier des repas préparés par l'Ehpad de Sillingy : proximité et qualité - 8 344 repas servis durant l'année 2014.

Pour répondre aux normes et aux réglementations en vigueur, c'est maintenant la société 1001 repas, basée à Argonay, qui en assure la préparation. C'est toujours l'ADMR qui se charge de la livraison, des inscriptions et des factures. Le passage journalier crée un véritable lien social avec les familles.

Devenez bénévole pour soutenir l'ADMR. Rejoindre les équipes de bénévoles de l'ADMR, c'est :

- être utile à ceux qui nous entourent,
- agir pour le développement local,
- vivre une expérience humaine enrichissante,
- partager et acquérir des compétences et des savoir-faire.

ADMR, 4 rue Colle Umberto - 04 50 68 76 56

accueil.petites-ussés@fed74.admr.org



AEPM Association d'Éducation Populaire et Morale

AEPM La Combe... 87 ans de passion

Depuis 1928, les membres de l'AEPM La Combe font vivre les hameaux de La Combe-Sublessy et 2015 fut encore une année intense en émotion, tout particulièrement, avec des nouveautés :

- La "Soirée - Bistrot" le 30 mai et
- La "Soirée - Concert" le 26 juillet

Tout d'abord, la coutume veut que l'on commence l'année par notre "Pot de l'Amitié et sa Galette" où tous les habitants de La Combe - Sublessy et Arzy sont invités à venir trinquer après le Nouvel An.

Ensuite, le 30 mai, la "Soirée - Bistrot". Il faut se souvenir qu'à La Combe, 4 bistrots étaient ouverts simultanément où les villageois des alentours passaient de bons moments mais malheureusement, aujourd'hui, tous ont fermé. C'est pourquoi nous

avons voulu recréer cette époque dans une soirée conviviale avec une dégustation de charcuterie et de fromage accompagnée de plusieurs variantes de vins et de bières, le tout animé par le groupe sillingien "Les Vagabonds de la Chanson". Sous une chaleur estivale, la soirée fut une vraie réussite.

Enfin, le dimanche 26 juillet avec notre "Fête Paysanne" sponsorisée par ODS Radio. Là encore, tout est de coutume entre notre vide-grenier, qui attire beaucoup de monde, et l'arrivée des vieux tracteurs de Fanfan sous une haie d'honneur. Entre nos traditionnels jambons à la broche, qui ont mijoté plusieurs heures sur le barbecue, et les animations pour les petits et les grands, nous avons su innover avec une "Soirée - Concert" qui a débuté à 18 h 30. L'excellent groupe "SUN7" a enflammé le village.

D'autres nouveautés sont en cours pour l'année 2016, alors réservez vos week-ends pour La Combe-Sublessy et si vous souhaitez intégrer l'AEPM, n'hésitez pas, vous ne le regretterez pas !

Mais la tradition, c'est d'être toujours présent année après année avec des membres de l'AEPM fidèles et des convives toujours plus nombreux autour de la salle de La Combe.

Je tiens à remercier, tout particulièrement, les bénévoles jeunes et moins jeunes pour leur participation et aussi les intervenants.

A tous les Sillingiens, Sillingiennes, l'AEPM vous souhaite une très Bonne Année 2016 en espérant vous retrouver rapidement lors de nos festivités.

<https://sites.google.com/site/lacombeaepm>



AFN

Association Anciens d'AFN

Changement de porte-drapeau

Outre les participations aux manifestations annuelles en collaboration avec la municipalité : 8 Mai - 11 Novembre - 5 Décembre, la section, toujours dynamique, organise dans l'année un thé dansant, une sortie pêche, son assemblée générale et aussi une journée champêtre.

70 personnes, adhérents, épouses et invités ont participé à cette journée champêtre qui cette année a été marquée par une cérémonie particulière : le changement de notre porte-drapeau.



Guy Couturier

Guy Couturier porte-drapeau depuis 52 ans a passé le relais à Christian Baba.

Guy peut être fier de son engagement, il a toujours été un exemple de service et de fidélité, toujours présent à toutes les manifestations, communales, départementales, nationales ainsi que pour les sépultures de nos camarades. La section lui est très reconnaissante et le remercie pour son dévouement.

Christian Baba lui succède et nous lui souhaitons de continuer à représenter la section avec le même engagement et la même fierté.

A cette occasion, Guy a reçu la médaille du djebel argent par M. Jean Excoffier, président départemental de l'Union Départementale des Anciens Combattants et vice-président de l'Union Départementale des Combattants d'Afrique du Nord et autres conflits.

Christian Baba a reçu la médaille du djebel bronze par M. Yvan Sonnerat, maire de Sillingy.



11 novembre - Christian BABA

Pour tous renseignements, contacter le 04.50.68.79.70

Age 21

Le climat, La pollution, la biodiversité... Ces sujets nous concernent tous de près ou de loin. Le but de notre association : faire prendre conscience que ces sujets nous concernent de près et pas de loin.

En septembre 2008, notre association lançait l'idée de raccorder Annecy à La Balme de Sillingy avec un transport par câble : **Le FIL**. Ce projet reste pour nous une solution efficace pour réduire les bouchons et la pollution dans notre bassin de vie. Si vous tapez "**Le FIL Annecy passe au vert**" sur votre moteur de recherche, vous découvrirez le FIL en images ou sur notre site : www.lefil-lautrevoie.fr. Dans l'attente d'un projet global, nous travaillons avec le Conseil Départemental à l'amélioration de la desserte de bus entre Annecy et la communauté de communes Fier et Usses.

Le transport collectif, le vélo et tous les modes de déplacements doux : c'est l'avenir !

Bougeons autrement avec le Bus : En 2004 il y avait 2 allers et retours entre Annecy et Sillingy / La Balme. Aujourd'hui c'est plus de **20** allers/retours par jour d'Annecy vers Sillingy et La Balme de Sillingy dont 9 allers/retours d'Annecy vers Bellegarde/Valserine Via Sillingy et La Balme de Sillingy.

Les lignes de cars LIHSA n°21 et 22 vous permettent de vous déplacer pour seulement 3€ l'aller-retour, de Sillingy vers Annecy ou encore pour 12€ l'aller-retour de Sillingy à Bellegarde Gare SNCF. Pour les collégiens et lycéens c'est demi tarif. Moins de stress qu'au volant, pas de parking à payer, pas d'usure sur votre voiture, et même du repos pendant votre trajet.

Les plus du Bus : votre ticket aller-retour (Sillingy/Annecy) vous donne la possibilité d'utiliser tout le réseau de bus SIBRA de l'agglomération d'Annecy gratuitement pendant la journée. Un aller simple vous permet d'utiliser tout le réseau SIBRA pendant une heure et toujours

gratuitement. Premier départ de Sillingy collège vers Annecy à 6h05, dernier retour d'Annecy vers Sillingy collège à 20h30. Le cadencement est presque à la demi-heure en heures de pointe.

SILLINGY- PARIS en 4 heures ! Vous devez faire un aller-retour sur une journée pour un rdv ou une visite à Paris ? Une fois encore, la ligne n°22 est la réponse idéale. Pensez à la gare SNCF de Bellegarde dont le trajet en TGV pour Paris ne dure que 2h45 (contre 3h48 au mieux pour un Annecy-Paris). Exemple : Bus ligne n°22 de Sillingy collège à 6h48, arrivée à 7h33 à Bellegarde, où vous avez le temps de boire un café, puis TGV de 8h10 arrivant à 10h55 Paris Gare de Lyon.

Pour le retour : un départ de Paris Gare de Lyon à 16h11 vous fait arriver à Bellegarde à 18h58 pour ensuite prendre votre Bus ligne n°22 de 19h15 arrivée à 20h01 Sillingy Collège. En 4h seulement, vous partez de Sillingy et arrivez à Paris Gare de Lyon ! Vous pouvez vous reposer dans le car, vous n'avez pas à payer de parking sur la journée. Que du plus !

Une journée à LYON ? Prenez par exemple la ligne 22 à 6h05 de Sillingy Collège, puis votre TER (Train Express Régional) de 6h53 qui arrive à 08h52 à Lyon Part Dieu (Gare avec de multiples correspondances). Autre possibilité la ligne 22 de Sillingy Collège à 7h10 pour prendre le TER de 7h53 qui vous amènera à Lyon Part Dieu à 9h52. Pour le retour, le TER de 18h08 vous permet de prendre le dernier car partant à 20h30 de la Gare d'Annecy direction La Balme de Sillingy. Vous reprenez ainsi votre voiture à 20h53 laissée le matin au **parc relais gratuit** de Sillingy Collège (Pour information, 12h de stationnement au parking de la Gare d'Annecy vous coûterait 10€50).

Bons plans : Les abonnements mensuels peuvent être pris en charge par votre employeur à hauteur de 50%, ce qui ne vous coûte au final que 15€ pour un abonnement mensuel Sillingy-Annecy. Les carnets de tickets et abonnement sont en vente à la gare d'Annecy, et à la Presse de la Balme de Sillingy. Vous pouvez acheter votre ticket à l'unité dans les cars (merci de faire l'appoint). Les poussettes sont acceptées. Un nouveau parking relais gratuit près du collège de Sillingy est à votre disposition.

Pour plus de renseignements :
<http://www.cg74.fr/pages/fr/fiches-horaires-des-lignes-506.html>



AS Sillingy



Un grand petit club

Le club de l'AS Sillingy forme tous les jeunes à la pratique du football avec passion, engagement et persévérance, c'est sa raison d'être. Les résultats sont là, pour 2014-2015 un record a été atteint : **près de 404 licenciés, 26 équipes engagées**, une représentation que seul 1 autre club atteint en Haute-Savoie dans toutes les catégories du district. 2014-2015 c'est aussi 23 éducateurs, 10 dirigeants, 2 arbitres (dont Vincent Richer au niveau fédéral) et 28 membres du comité... Et toujours un label école de foot, certificat de qualité décerné par la FFF, garantissant un travail de qualité de l'ensemble des membres du football d'animation (U7 à U11). Ces derniers, soutenus par la direction du club, œuvrent pour l'épanouissement et la progression de chacun sur les plans tant social, éducatif que sportif, tout en maintenant de saines relations avec son environnement. On peut dire avec toute modestie, que nous sommes un grand petit club !

Le football évolue, le club aussi

Le football n'est pas l'exclusivité de la gente masculine, le club l'a bien compris depuis quelques années maintenant. Grâce au travail passionné de Jean-Marc Bruley, responsable du foot féminin au club nous comptons près de 48 licenciées féminines pour 3 équipes avec 2 éducateurs et 2 dirigeants, un chiffre en forte évolution sur cette saison 2014-2015. Le football féminin est tout aussi plaisant à pratiquer et regarder que le foot masculin et les résultats obtenus peuvent rendre jalouse l'équipe fanion, puisque **les séniors féminines ont monté en excellence en finissant 1^{ère} de leur poule**. Bravo les filles !

Un tout nouveau programme d'accompagnement des clubs vient d'être mis en place par la fédération française de football, nommé le PAC 74, dans le but d'aider les clubs à se perfectionner sur les plans structurel, social, éducatif et sportif et en terme de communication et d'environnement. Comme à son habitude, **le club déjà école de foot a souhaité s'engager dans le PAC 74** pour mieux servir ses adhérents et répondre aux exigences des instances fédérales.

Oui. Le football on aime ça
Le football ne se résume pas à taper dans un ballon. Il incarne le respect des règles, le goût de l'effort, le respect des autres, le sens de la discipline, le plaisir de jouer, les joies de la compétition, des moments forts à partager et des moments durs à encaisser... Et ce sont ces valeurs que notre vingtaine d'éducateurs transmet à nos enfants, bénévolement et sans a priori. C'est ainsi que nous sommes arrivés à maintenir toutes nos équipes en championnat, sans aucune descente cette saison. Notre équipe U17 a terminé finaliste en coupe de

Haute-Savoie Futsal, nos seniors 1 ont atteint les ¼ de finale de la coupe du district, et notre joueuse Maëlle Fontaine a été sélectionnée en équipe de Haute Savoie.

En 2016 nous fêtons un anniversaire d'exception : les 70 ans du club

Le club fut créé en 1946 par Jean Ruffier, qu'aurait-il dit en voyant ce parcours magnifique réalisé par le club depuis sa création ? 11 présidents se sont succédés depuis pour construire le grand petit club que nous sommes. Comme il se doit, une journée anniversaire festive est prévue : une rétrospective sur la vie du club, la présence de personnalités, des rencontres et plein d'autres surprises au programme...

La tâche des bénévoles est lourde...

Malgré toutes ces satisfactions ce n'est pas toujours évident de faire vivre un club de cette ampleur pour nos jeunes et moins jeunes adhérents. Sur cet exercice, nous avons pu présenter des comptes équilibrés (150 K€ de budget) mais ce n'a pas été de tout repos... Nos adhérents ont participé à plus de 200 rencontres officielles ! Nos bénévoles, assistés de notre éducateur fédéral Johann Jarroux, ont également couvert 26 manifestations extra-sportives sur la saison (Brocante, loto, séjours sportifs foot à 7 à Cassis, soirées dansantes...). De nombreuses actions telles que le démarchage de sponsors, la vente de calendriers, l'organisation de stages de foot, la création d'une boutique et bien d'autres ont également été nécessaires...

Nous vous invitons à rejoindre notre association ou encore à venir nous encourager le week-end. Vous pouvez aussi visiter notre site internet www.as-sillingy.com et notre page Facebook [facebook.com/assillingy](https://www.facebook.com/assillingy).



Bagatelle

L'association Bagatelle sur les planches !

L'Association théâtrale Bagatelle, présente sur la commune de Sillingy depuis plus de 20 ans, a pour vocation d'initier tout un chacun aux joies du théâtre. Elle propose des ateliers pour les adultes et les enfants, animés respectivement par Micherino Maccari et Xavier Seraille. Le travail se fait dans une ambiance détendue. Il porte sur le jeu de scène, l'apprentissage de texte, les différents types de théâtre, clownerie, burlesque, etc... Le sens artistique de chacun est ainsi développé, dans la joie et la bonne humeur.

La complicité qui se crée au sein du groupe favorise le dépassement des craintes, l'objectif étant de monter sur scène, de faire son numéro et de sentir enfin un artiste !

L'année dernière, Bagatelle a eu le plaisir de présenter sa pièce « **Le rendez-vous de Tulle** » à Sillingy, ainsi qu'au festival des Arts Scéniques de la Balme de Sillingy.

Quel bonheur, l'association a atteint son objectif : faire découvrir son activité. Cette année, 4 nouvelles recrues ont rejoint le groupe adulte, composé ainsi de 13 personnes, et le groupe enfants, au nombre de 10, est renouvelé de moitié !

Le dynamisme de Bagatelle n'est plus à démontrer et cette année encore, l'association vous réserve de belles surprises !

Contact : Aleth MINARD 06 43 80 58 09



Ball-Trap

De belles performances en 2015 !

Cette année encore nos tireurs se sont distingués dans les différentes compétitions nationales et internationales.

En effet, en catégorie junior, **Pierre-Olivier Dupanloup** est entré en équipe de France de compak sporting ; il a obtenu une remarquable deuxième place en championnat d'Europe et une 5^{ème} place en championnat du Monde.

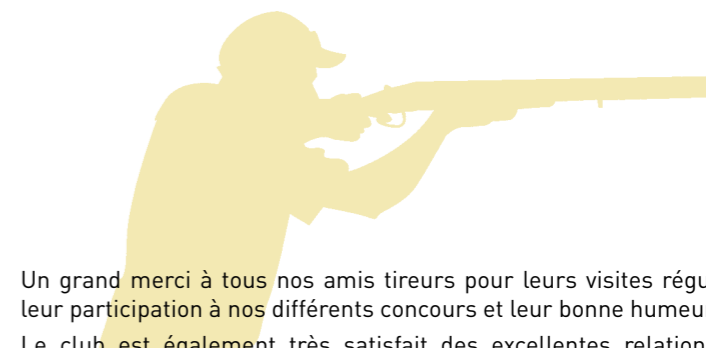
Jessica Hominal, en catégorie dames, a obtenu son écusson Club France en parcours de chasse, ce qui la classe dans les 6 meilleures françaises de cette discipline !

Raphaëlle Hominal a réussi la performance, pour sa dernière année en junior fille, de rafler le titre de championne de France dans les 2 disciplines qu'elle pratique : compak sporting et parcours de chasse !

Notons également les places très respectables en championnat de France de parcours de chasse de Pierrick Puthod, 10^{ème} en série 1 et de Mickaël Péju, 4^{ème} en série 2 ainsi que l'excellente 9^{ème} place de Jessy Subit (toutes séries confondues) avec le score de 190/200 au championnat de France de compak sporting !

Notre club, pour sa part, a organisé **ses 5 concours annuels** ainsi que **la ligue de parcours de chasse** sur 2 jours regroupant tous les tireurs compétiteurs de la région Dauphiné Savoie.

De nombreux travaux ont été réalisés afin d'améliorer la technicité de notre sport. Notre équipe, petite mais dynamique et motivée, a également amélioré l'apparence de notre stand : fleurissement, tonte... Néanmoins toute nouvelle aide est la bienvenue !



Un grand merci à tous nos amis tireurs pour leurs visites régulières, leur participation à nos différents concours et leur bonne humeur !

Le club est également très satisfait des excellentes relations qu'il entretient avec **la Fédération des Chasseurs de Haute-Savoie** et de la confiance qu'elle lui témoigne depuis des années. En effet, il est bon de rappeler que plus de 200 candidats aux examens pratiques et théoriques se succèdent dans notre stand chaque année. A ce propos, un grand merci à nos trois licenciés retraités qui assurent toutes les permanences : **Roland Clavel, Joseph Penalver et Roland Reynaud**. Sans eux rien ne serait possible !

Pour la saison 2016 un seul mot d'ordre : pratiquer le ball-trap en toute sécurité et en toute convivialité !

Contact : contact@asbtc.fr

Président : Didier CHIESA au 06.15.24.00.85



Badminton Club de la Mandallaz



Le BAD se professionnalise

Ce sport est en plein essor en France et nous l'avons constaté aussi dans notre club du BCM74 près de chez vous à Sillingy avec plus de 150 licenciés depuis cinq ans.

Depuis plusieurs années maintenant, le Badminton Club de la Mandallaz, BCM74, accueille ses adhérents sur des créneaux compétition et loisir.

L'objectif de notre club est de proposer une pratique de jeu adapté au plus grand nombre sur 7 créneaux différents. Pour cela, nous avons créé une école de badminton pour les jeunes avec un apprentissage dès les poussins ainsi que de l'éveil au bad à partir de 3 ans.

Mais le Badminton Club de la Mandallaz participe aussi activement à la vie fédérale au niveau départemental et régional selon différents axes.

Nos équipes de compétiteurs jeunes et seniors (à partir de 18 ans) sont présentes sur les tournois officiels organisés tout au long de la saison, mais aussi sur les interclubs départementaux.

Les adhérents non-compétiteurs participent aussi à des rencontres conviviales et ludiques entre clubs, organisées tout au long de l'année sur le département par des clubs autour du bassin annécien.

Notre club se distingue aussi par son école de jeunes reconnue 3 étoiles selon les critères fédéraux, par ses cadres techniques formés selon les exigences fédérales, par ses 3 juges-arbitres officiant sur les tournois départementaux et régionaux et par l'organisation de ses propres tournois avec une équipe compétente.

Cette année nous avons concrétisé de nouveaux projets et en particulier un très important qui est la professionnalisation dans notre sport.

En effet, depuis le 24 août 2015 un employé a été recruté dans une nouvelle structure (Groupement d'employeurs), M. Lucas Prégermain, cela nous permet d'avoir un entraîneur professionnel, de pouvoir s'appuyer sur celui-ci et de pouvoir soulager nos bénévoles.



D'autres actions :

- Sponsoring auprès des commerçants de proximité à Sillingy pour financer nos jeunes et nos équipes interclubs
- Participation active aux nouveaux rythmes scolaires sur la commune -> prêt de notre employé ou d'une bénévole
- Participation massive aux tournois régionaux pour les jeunes.
- Elaboration de **deux** tournois adultes à Sillingy, d'un tournoi départemental jeunes et des 12h du badminton.



N'hésitez pas non plus à venir nous trouver sur les différents créneaux.

- **Lundi de 16h à 18h30** pour les **Jeunes Loisirs et compétiteurs**
- **Lundi de 21h à 22h 30** au gymnase de Sillingy pour les **Loisirs adultes**.
- **Mardi soir de 19h30 à 22h30** au gymnase de Sillingy pour les **Compétiteurs Jeunes et Loisirs Adultes**
- **Mercredi soir de 21h15 à 22h45** au gymnase de Sillingy pour les **Loisirs Adultes**
- **Judi soir de 20h à 22h30** au gymnase de Sillingy pour les **Compétiteurs Adultes**
- **Samedi matin de 11h00 à 13 h** au gymnase de Sillingy pour les **Poussins et Mini bad**



Et notre traditionnel Tournoi Interne qui aura lieu cette année en avril 2016 avec l'Assemblée Générale du Club.

Pour tous renseignements, vous pouvez nous contacter sur notre site www.bcm74.fr ou au 06 75 67 46 01.

Cinébus à Sillingy



Du cinéma de proximité !

Cinébus est un réseau qui a obtenu le classement « art et essai ». Les associations des 30 communes qui en font partie diffusent régulièrement des films de qualité cela sur l'Ain, la Savoie et la Haute-Savoie. Depuis Sillingy, siège de Cinébus, 7 projectionnistes sillonnent les routes par tous les temps pour assurer des projections de qualité numérique sur grand écran comme en ville.

A Sillingy ce sont les bénévoles du comité des fêtes (AACS) qui vous accueillent dans une ambiance chaleureuse et amicale.

Quand et où ? Le dimanche : tous les quinze jours à 20h00 pour les adultes, tous les mois à 17h00 pour les enfants à la salle d'animation rurale (SAR), sous la mairie.

A quel coût ? Cette année 2016 ce sera 3,50 euros pour les enfants de moins de 14 ans, 4,5 euros pour les abonnés, les étudiants et les chômeurs, 5,5 euros pour les autres, et parking gratuit ! Ce faible coût est le fruit du prêt gratuit de la salle par la mairie et de l'intervention des bénévoles du comité des fêtes qui tiennent la caisse, assurent la communication, installent la salle... mais pas seulement, ils participent à des réunions de bassin pour choisir les films et rencontrer les membres du conseil d'administration, le directeur et les bénévoles des autres salles. L'abonnement se renouvelle chaque année civile et donne droit à une réduction dans toutes les salles du réseau : à Choisy, à Frangy, par exemple nos voisins vous accueillent, leur programmation permet d'élargir le choix des films et des dates.

Quels films ? Des films de qualité, les même que vous pouvez voir en ville avec environ un mois de décalage. Des coups de cœur comme cette année par exemple "Fatima" de Philippe Faucon, plusieurs fois nominé qui a été désigné par le jury du Prix Louis Delluc comme le meilleur film français de 2015.

Quels événements en 2015 ?

En partenariat avec AGE21, l'invitation à reconsidérer notre rapport à la nature, au bonheur en voyageant avec deux amis pour réfléchir avec « En quête de sens » a été une réussite !

Des séances scolaires inscrites dans le dispositif « Ecole et Cinéma » sont proposées aux écoles : une séance très animée en juin en lien avec le festival d'animation d'Annecy et une séance avec des étoiles plein les yeux pour les merveilleux contes de Noël. 355 entrées sont réglées par les écoles, 486 par la mairie.

En association avec Odélie, durant la semaine bleue, c'est une séance spéciale supplémentaire du film Floride où 16 résidents de l'EPADH du bosquet de la Mandallaz ont été rejoints par les spectateurs de la commune ravis de profiter de cette deuxième chance offerte pour voir le film le 18 Octobre dans l'après-midi.

Le 10 janvier, nous reprenons avec « Une histoire de fou », l'année 2016 promet de nouvelles découvertes cinématographiques.

Si vous désirez vous inscrire sur la liste de diffusion qui vous renseignera sur les films à venir, inscrivez-vous à l'entrée des séances à venir.

Contact : Gérard Couvet tél 04 50 68 78 20
Site internet : <http://www.cinebus.fr>



Club des Anciens Jeunes Sillingy

une association qui perdure

Le club existe depuis une trentaine d'années. A cette époque, de nombreux sillingiens participaient aux réunions. Peut être, la belote était-elle leur loisir préféré !

Le club a vu ses effectifs se réduire petit à petit, cette diminution étant due à la maladie, la fatigue, les décès. Cependant, les membres actuels sont toujours plein d'enthousiasme. Cette année, de nouvelles personnes viennent grossir nos rangs, ce qui nous ravit.

Nos mardis après midi se passent dans la bonne humeur (joueurs de cartes, de scrabble etc.) sans oublier le goûter qui fait diversion (gâteaux, vin, jus de fruit, café). Certaines personnes rivalisent d'ingéniosité en confectionnant d'excellents desserts. Des sorties sont organisées conjointement avec le Club des Aînés de La Balme.

En 2014, nous avons visité La Maurienne qui fut une découverte pour beaucoup. Cette année, nous avons fait une plongée dans le passé haut-savoyard : la visite de la Maison du Patrimoine au Grand Bornand. Nous avons admiré l'architecture de ce bâtiment, les outils pour le travail, et leurs caractéristiques bien adaptées, témoignant de la vie rude en montagne.

Christophe Pessey, organiste, nous a fait découvrir les possibilités musicales et les secrets de l'orgue de Manigod.

A midi, un excellent repas nous attendait à la Croix Fry.

L'atelier Aide - Mémoire, rattaché à notre club, reprend ses activités pour la quatrième année consécutive. Les participants travaillent assidûment sous la houlette de Josiane, notre animatrice. Celle-ci nous apporte son talent, son imagination créative, sa patience et sa compréhension.

Nous avons des projets pour l'année à venir : deux ou trois sorties en plus de nos réunions.

Nous recevons, pour la seconde fois, les résidents de l'EHPAD dans le cadre de la semaine bleue.

Enfin, en janvier, notre assemblée générale réunit tous les membres du club, heureux de passer un après-midi ensemble, avec la galette des rois et des friandises, sans oublier le loto qui remporte un grand succès.

Aussi, sommes-nous prêts à accueillir avec joie, en toute convivialité, toutes les personnes qui désirent passer un moment agréable.

N'hésitez pas, amis de Sillingy, vous serez les bienvenus !

Présidente : Gisèle Edon • Trésorier : Louis Bocquet

Contact : louis.bocquet@orange.fr



Cyclo Club de la Mandallaz

Le cyclo-club de la Mandallaz souffle ses 30 bougies

Le Cyclo Club de la Mandallaz créé en 1985 a fêté, cette année, ses 30 ans. Après l'assemblée générale, les présidentes ont réuni les licenciés et anciens licenciés du club, auxquels se sont associés des élus, des membres du comité départemental 74 (Codep) et du comité de jumelage de Sillingy, pour fêter cet événement autour d'une croziflette. Un magnifique diaporama a retracé la vie du club avec une rétrospective sur les dix dernières années. Echanges, souvenirs, anecdotes ont agrémenté la soirée, dans une ambiance très conviviale.

Nos amis de Sainte Hermine ont fait le déplacement et c'est avec toujours autant de plaisir que nous les avons accueillis, du samedi au mardi sur notre commune.

Ce fut, pour nous, l'occasion de leur faire découvrir, à pied, les chemins environnants et le Parmelan, avec de superbes paysages aux couleurs d'automne. Une fondue a clôturé ce long week-end.

Nos deux sections, route et VTT, proposent un panel d'activités variées. De mars à novembre, des sorties hebdomadaires sont programmées, le mercredi et le samedi, au départ de Sillingy. Fort de ses 104 adhérents, le club a participé, cette année, à de nombreuses manifestations, en route ou à VTT, organisées par les clubs voisins. Il était présent également à Lurs (Pâques en Provence), à Gilette dans les Alpes Maritimes et Villefort en Lozère avec le club des Cent Cols, à Aubusson d'Auvergne pour le weekend de l'Ascension, l'Ardéchoise, l'étape du Tour, la grande traversée de l'Hérault, le Roc des Alpes... A noter la participation de quatre chamois à Paris Brest Paris, randonnée mythique organisée tous les quatre ans au cours de laquelle les participants avalent 1250 kilomètres de bitume en moins de 90 heures. Notre beau maillot, frappé du chamois, est le symbole de la vitalité de notre club.



Parce que jumelage rime avec pédalage, le club est très impliqué dans le jumelage, soucieux de développer des valeurs communes, telles que fraternité, amitié, solidarité. Cela permet de tisser des liens forts entre les habitants et les associations des communes jumelées.

Nos amis de Sainte Hermine (une vingtaine de participants) nous ont rejoints à Aubusson d'Auvergne, pour notre traditionnel week-end de l'Ascension. Sur les routes et les chemins, à pied ou à vélo, herminois et chamois ont partagé le plaisir de découvrir ensemble cette belle région.

7 cyclos se sont rendus à Sainte Hermine, en décembre, avec le comité de jumelage. Ce fut un beau programme avec le spectacle de Noël au Puy du Fou, une soirée théâtre, le concert Mélomania et le marché de Noël.

Nos deux randonnées : VTT et marche le 1^{er} mai, route le 13 septembre, ouvertes à tous (licenciés et non licenciés) n'ont pas été épargnées par la pluie et seulement quelques courageux se sont présentés au départ, pour le plus grand désappointement des organisateurs.

Sillingy a accueilli le départ de la 21^{ème} randonnée cycliste du diabète : Sillingy, Talloires, Albertville, Chambéry, Grenoble.

Cette année encore, le club a proposé une activité maniabilité et aisance à vélo, à l'école de Chaumontet et de Sillingy dans le cadre des activités périscolaires, en insistant sur les règles de sécurité et du code de la route. Il a également participé à l'encadrement des écoles lors de la journée "découverte de la voie verte" organisée par le Sila.

Nathalie Gardier, présidente depuis 7 ans, se retire du comité. C'est Mireille Corbet qui lui succède.

Si vous souhaitez rejoindre le club, contacter Mireille Corbet au 04 50 68 85 20.

Vous recherchez la convivialité, la bonne humeur, vous avez envie de découvrir de nouvelles routes et chemins, de rouler en groupe...rejoignez notre club. Pour

en savoir plus, vous pouvez assister à la deuxième réunion du club qui aura lieu le vendredi 12 février 2016, à 20 heures 30, salle des Choucas à Sillingy.

Nous remercions la municipalité qui s'associe à la vie du club par son aide financière et le prêt des salles pour nos réunions et manifestations.

Bonne année à tous.

<http://cyclomandallaz.ffct.org>



Judo Club de la Mandallaz



1975-2015 : 40 ans

Fondé officiellement le 01/03/1975, par M. Marc TREGUIER, le judo club de la Mandallaz est une association intercommunale, partie de presque rien : une salle derrière l'école élémentaire de Sillingy et 25 adhérents.

Depuis 1975, 7 présidents et différents comités ont assuré la pérennité du Judo Club de la Mandallaz dans l'esprit même de JIGORO KANO. On peut citer alors : M. Marc Dunoyer, Bernard Lepot, Pierre Bran, Mme Catherine Bœuf, Corinne Pittaro, et depuis 2002, Didier Le Bellec.

Notons aussi la longévité de Mme Ghislaine Charvin, en tant que trésorière du club depuis 1988, et Joseph Pitarro, professeur.

L'esprit de JIGORO KANO est la pratique du judo encadré par le code moral : le respect, la discipline, la politesse, le courage, l'entraide et la convivialité.

Aujourd'hui le Judo Club de la Mandallaz compte 150 adhérents et une salle de judo appropriée, avec trois professeurs : Joseph Pitarro, Eric Maucci, Frédéric Dumont, dont je tiens à saluer la qualité de l'enseignement et la bonne entente.

La vocation du Judo Club de la Mandallaz est d'initier les enfants à partir de 4/5 ans, et d'accompagner les judokas confirmés dans leur quête de la ceinture noire. Le cours adulte comprend aussi des adolescents et des benjamins 2^e année qui montent de niveau en début de saison.

Aujourd'hui ce sont les enfants d'avant, devenus parents qui conduisent leurs enfants au dojo. Le judo à Sillingy, c'est aussi une histoire de famille et de copains.

Le Judo Club de la Mandallaz, ce sont aussi les membres du comité qui œuvrent bénévolement pour la bonne marche du club. Je tiens à les remercier pour leur soutien et leur action, nous ne sommes que les dépositaires des comités passés. C'est grâce à eux et à tous les adhérents qui nous font confiance que nous existons.

Un judo généreux est d'abord un endroit, le dojo, où l'on a plaisir à venir, pour retrouver les copains, les professeurs, mais aussi un lieu où l'on apprend à donner et à recevoir

40 ans, c'est l'âge de la maturité, espérons que le club vive encore longtemps, rendez-vous dans 10 ans comme dit la chanson, à bientôt sur les tatamis.

Rappel des manifestations

Chaque année le judo club de la Mandallaz organise 2 challenges, deux compétitions internes au club.

Ces manifestations permettent de réunir les judokas et leur famille. Je remercie à ce propos les ados, ainsi que tous les bénévoles qui nous aident à arbitrer, à transporter les tatamis ; je remercie les mamans pour les pâtisseries.

Ces moments de convivialité font vivre aussi le club, ils sont appréciés de tous :

- Challenge de Noël le 20/12/2015,
- En juin prochain challenge le 27/06/2016.

A la fin de la saison, les enfants passent un examen pour accéder au grade supérieur (rappel des couleurs de ceinture), la remise des grades a lieu au mois de juin.

Dans le cadre du jumelage, nous avons resserré les liens avec les judokas de Reconvilier puisque nous nous sommes retrouvés pour le tournoi international de Bercy à Paris, en février dernier.

Perspectives

En fait je souhaite que les enfants, les adultes, vous parents se reconnaissent dans les valeurs que portent le judo, autant à l'intérieur qu'à l'extérieur du DOJO.

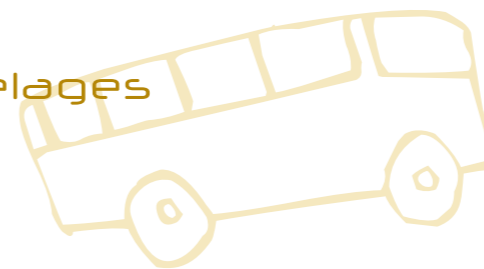
Respect des professeurs, des horaires, de la politesse, de la discipline, de l'effort.

Mon deuxième vœu est la pérennité du club, par le renouvellement des membres du bureau et du comité, et grâce à la participation des jeunes à la vie du club.

En conclusion, je souhaite à chacun, judoka débutant ou confirmé, à ceux qui œuvrent à la réussite du club dans le comité ou dans l'ombre, une très bonne saison sportive 2015-2016.

Contact : président Didier Le Bellec 04.50.77.79.71

Jumelages



Une année "haut-vendéo-suisse"

Les activités de jumelage en 2015 se sont partagées entre Reconvilier et Sainte-Hermine.

La vie associative du comité a été jalonnée par ses trois rendez-vous habituels : l'assemblée générale en janvier, le concours de belote en mars et le forum des associations en septembre.

Le comité de jumelage organise, en tandem avec la municipalité, l'accueil des délégations et les déplacements dans les villes jumelles et entretient les relations avec ses homologues suisse, italien et vendéen. Il se veut également être l'interlocuteur des associations et des écoles pour les accompagner dans leurs projets avec les villes jumelles.

Les échanges de 2015

Après l'AG de janvier et le concours de belote de mars, les équipes municipales de Sillingy et Reconvilier, nouvellement élues en mars et novembre 2014, se sont rencontrées à Reconvilier le 13 juin. (voir page Les élus et les jumelages).

Côté vélo, le cyclo-club de la Mandallaz a mis la barre très haut avec trois rencontres cette année, une en Auvergne, une en Vendée et la 3^{ème} à Sillingy à l'occasion de ses 30 ans. Pour les détails, reportez-vous à la page du cyclo-club.

Au cours du week-end du forum des associations, une délégation de 22 sillingiens s'est rendue à Reconvilier pour la foire de Chaidon afin de découvrir, pour la plupart, et revoir, pour quelques-uns, cette grande manifestation suisse. Une fois de plus, la foule avait répondu présent. Sur les deux jours de festivités, 50 000 personnes ont arpenté les rues et le champ de foire. Revenus enchantés comme il se doit, aussi bien de l'accueil réservé aux participants que de la foire en elle-même, les Sillingiens ont désormais à cœur de trouver une occasion de faire venir les Reconviliérois chez nous.

Enfin, pour clôturer l'année, 24 Sillingiens ont participé aux festivités d'avant Noël à Sainte-Hermine. Au programme, théâtre, concert, visite patrimoniale et, cerise sur le gâteau, spectacle du Grand Noël au Puy du Fou, sans oublier les moments d'échanges et de convivialité que les vendéens ont organisé, comme à leur habitude, avec maestria.

En outre, tout au long de l'année, nous venons en appui aux initiatives des associations et des habitants. Chaque lecteur du bulletin municipal peut nous soumettre ses idées, ses projets ...

Contact : jum.srp@gmail.com

Ste Hermine et le Cyclo-Club au Parmelan



Foire de Chaidon - la délégation de Sillingy



DES ASSOCIATIONS

La Mandallaz



Encore de nouvelles activités à l'association de La Mandallaz !

Qui ne connaît pas l'association de la Mandallaz, avec ses **15 activités et ses 400 adhérents** ?

Des activités variées : sportives, culturelles, de loisirs, concernant tous les publics de **2 à 80 ans** !

3 nouvelles activités : la marche nordique - le Pilates - l'aérodance

fait de nous une association toujours aussi dynamique dont le succès grandit mais qui, néanmoins, a besoin et compte sur davantage d'investissement de ses adhérents.

Aussi nous vous invitons à vous mobiliser pour cette jolie association.

Un grand merci pour son excellent travail, à Xavier Lallement, président actif et investi durant 3 ans.

Autour des nouvelles présidentes Anne Rachel et Christel Dhote, de nouvelles venues qui mettent leurs qualités humaines au service de tous :

- Géraldine Viglino, secrétaire
- Pascale Martini, professeur de yoga
- Sonia Besson, responsable de la zumba du jeudi
- Floriane Beer, responsable de l'aérodance et de la zumba du mardi
- Laurence Bellanger, responsable de l'éveil 3 ans
- Nancy Vincent, responsable de l'éveil 4 ans
- Isabelle Soujol, responsable poussines GP1

A noter cette année, la présence de l'atelier peinture au sein de la bibliothèque municipale de Sillingy où ses membres ont pu exposer leurs toiles du 10 avril, jour du vernissage, au 3 juin 2015.

Dans le cadre de la réforme des rythmes scolaires, l'association a à cœur de proposer des activités aux enfants : éveil gymnique, gymnastique enfant et danse.

Nous sommes aussi présents à la foire de la Bathie, au forum des associations, au 13 juillet, alors n'hésitez pas à venir nous voir !

Retrouvez nous sur notre site : www.lamandallaz.fr

Contact : assoc-lamandallaz@hotmail.fr



L'école intercommunale de musique



LEIM : une belle saison 2014-2015 rythmée par la musique plaisir !

Pour tous les goûts et tous les âges, la musique de qualité pour votre plaisir, c'est toujours notre volonté !

Sillingy, Epagny, Metz-Tessy et Pringy se sont encore associées pour vous offrir des enseignements variés et de qualité : cours individuels, ateliers collectifs, éveil et formations musicales (solfège).

Et bien sûr, des événements qui ont fait l'unanimité : le marché de Noël à Metz-Tessy où de nombreux groupes, dont notre harmonie des "Leim-ou-rien", sont venus réjouir les oreilles des visiteurs ; une semaine "décloisonnée" offerte à nos élèves pour sortir de leur enseignement habituel et découvrir une ou plusieurs pratiques collectives parmi les nombreuses proposées : circle song, composition, improvisation, percussions corporelles, conte en musique, Musique Assistée par Ordinateur (MAO), sound painting... En tout, une vingtaine d'ateliers ! L'expérience fut enrichissante et plaisante, nul doute que l'on remettra cela l'an prochain !

Il y eut encore notre semaine "portes ouvertes" qui accueille tous ceux qui sont curieux de nos enseignements, et pour qui tous nos cours sont accessibles à tout moment.

Puis la fête de la musique, sur la place de la Grenette à Metz-Tessy, reste le point d'orgue qui clôt notre belle année !

Sans oublier nos "Vendredi de Leim", soirées musicales animées par des groupes en devenir, et gratuites ! De la chanteuse Krystèle, au groupe Electrophone, folk actuel, en passant par le groupe jazzy DBB, ou notre belle chorale adultes, les Why Notes, un "VDL" par mois, c'est du plaisir tout au long de l'année !

Enfin, notre présence fidèle aux divers forums des associations, et aux cérémonies commémoratives vous a permis de nous découvrir ou redécouvrir dans chacune de nos communes partenaires.

En ce début de nouvelle saison 2015-2016, nous voilà repartis dans nos enseignements personnalisés :

- instruments : piano, guitare, batterie, saxophone, clarinette, trompette, violon, violoncelle, flûte traversière, basse et chant, proposés individuellement sous forme de 30 cours d'une demi-heure répartis sur l'ensemble de l'année scolaire.
- pratiques collectives, nombreux ateliers spécifiques avec un apprentissage vécu en groupe : Chorale enfants "Les Swing Mômes", chorale adulte "Les Why Notes", atelier Djembé et percussions pour adultes, musique actuelle, rock, éveil musical, improvisation vocale ou instrumentale, circle song, MAO (Musique Assistée par Ordinateur), ensemble à cordes, etc.

Et toujours nos animations, événements et soirées qui continuent, dont vous retrouverez le détail dans l'agenda, ainsi que l'ensemble de nos informations sur notre site : www.leim.fr



des Associations



Les amis de Sillingy

A votre écoute

L'année 2015 a vu les débuts concrets de l'activité des « Amis de Sillingy », association ludique, dont le but est de tisser des liens sociaux sur la Commune et la Communauté de Communes Fier et Usse.

Dès le mois de mars, nous avons accompagné le « Sou des Ecoles » à l'occasion du carnaval en organisant une chasse aux œufs qui a ravi enfants et parents.

Ensuite nous avons récidivé notre collaboration avec cette association qui a en charge les enfants de notre commune en organisant deux soirées spectacle avec l'humoriste savoyard bien connu, Jean Michel Mattei. Les bénéfices de cette manifestation ont été reversés au profit des enfants.

A l'automne, le 3 octobre, nous avons organisé un vide poussette où plus de 50 exposants ont proposé, au public, divers articles de puériculture et jouets. La somme récoltée a été reversée à l'ADMR Petites Usse et Fier.



Notre association organise aussi, en parallèle, des soirées amicales pour ses membres, telle une découverte de la gastronomie du Berry en février 2015.

Pour l'année à venir, des projets sont à l'étude et d'ores et déjà nous donnons rendez-vous aux bambins pour une nouvelle chasse aux œufs le 2 avril 2016.

D'ici là, nous vous présentons tous nos vœux pour la nouvelle année et restons à votre écoute !

Vous pouvez nous retrouver sur Facebook : les Amis de Sillingy et sur notre site les-amis-de-sillingy.fr

Les mercredis du ski

Virage réussi avec brio

Depuis 28 ans, les Mercredis du ski (MDS) ont permis à des centaines d'enfants des communes de Sillingy, La Balme de Sillingy, Choisy, Mésigny, d'apprendre à skier.

A l'annonce de la réforme des rythmes scolaires, beaucoup ont craint que l'association ne disparaisse... C'était impensable ! C'est donc tout schuss qu'un nouveau bureau s'est mis en place pour repenser l'organisation des sorties des MDS l'an dernier.

Pari gagné ! La réforme n'aura pas marqué la fin de l'association a contrario de nombreuses autres. Avec le plus grand bonheur, les MDS comptaient près de 150 enfants lors de la saison 2014-2015.

Alors pour ce prochain hiver, nous vous attendons encore plus nombreux !

Contact : lesmercredisduski@gmail.com





Les Jardins de Sillingy

“Un jardin pour le plaisir”

Notre association “Les Jardins de Sillingy” a vu le jour en juin 2013 et sa devise demeure “un jardin pour le plaisir”.

Pendant trois ans, la commune de Sillingy a permis le lancement de “jardins familiaux”. Puis la mairie a voulu laisser l’initiative à des jardiniers volontaires pour constituer une structure associative et leur allouer un terrain de 520 m², situé derrière le cimetière. Une dizaine de parcelles de 50 m² sont exploitées par des jardiniers amateurs pour leur consommation familiale. La cotisation annuelle est de 30 € pour l’année. Du fait de la convention passée annuellement entre la commune et l’association, et en tant que membre de droit au conseil d’administration, la municipalité se garde le droit de surveiller le bon déroulement des cultures, nous aide ponctuellement pour le remplissage des cuves à eau et pour l’entretien des allées. A partir de 2016 nous aurons la charge de cet entretien.

Nous cultivons nos parcelles avec entrain, en expérimentant différentes techniques issues de transmissions familiales, de lectures, de rencontres locales de jardiniers aguerris : le paillage, utiliser les déchets verts à l’intersaison, installer des composteurs achetés à la CCFU, retourner la terre à la grelinette, organiser le stockage de l’eau en installant 2 citernes... **le fil conducteur reste le plaisir de travailler la terre de façon écologique.**

Le bureau était composé, jusqu’à la dernière assemblée générale du 18 septembre, du président Philippe Suze et du trésorier-secrétaire Didier Ragasse. Depuis cette date, le président fondateur Philippe Suze a souhaité passer la main après trois ans de bons et loyaux services. Et celui-ci de souligner : « Fier d’avoir lancé cette belle association, je lui souhaite une longue vie pour les adhérents jardiniers pour qu’ils puissent continuer à profiter d’un petit coin de potager. Cela concerne ceux qui n’en n’ont pas la possibilité dans leur habitation. »

Quelques partenaires nous soutiennent dans l’organisation du forum des associations, en septembre. Et l’ex-président de conclure : « Je souhaite remercier nos partenaires dont André Servettaz, apiculteur, La ferme de Quincy à Sillingy, Botanic à Metz-Tessy, le Crédit Mutuel de Meythet. »

Le nouveau bureau est composé du président Didier Ragasse, du secrétaire-trésorier Pierre-Michael Tissot.

Nous remercions les 10 familles qui, par leur diversité, ont fait germer des liens nouveaux entre habitants.

Merci également à la mairie et aux agents municipaux qui nous aident dans la gestion de cet espace.

Merci enfin à Philippe S. pour son engagement et à Joëlle V., jardinière hors-pair, pour l’ensemencement et pour la mise en terre et en œuvre de ce beau projet.

L’attribution des parcelles aura lieu en janvier 2016.

Contact :

“Les jardins de Sillingy” chez Didier Ragasse

Tél : 04 50 68 87 91

Mél : didier.ragasse@free.fr



Passions et Violons d’Ingres

Des artistes amateurs

Nous sommes une association de loi 1901 ayant pour but le développement de nos connaissances artistiques par tous les moyens existants.

Tout au long de l’année, les membres organisent des ateliers de découvertes de techniques de création. Nos principales activités sont le cartonnage et l’encadrement, la création de bijoux, le scrapbooking, l’art floral, les tableaux et cartes en 3D, la broderie, le tricot et la couture, le troc graines, etc. D’autres activités peuvent se faire sur demande, nous envisageons la généalogie et l’initiation à l’informatique.

Les rencontres entre créateurs amateurs, les expositions, les manifestations à vocation artistique sont également au programme.

Nous nous retrouvons salle des grands choucas le lundi et le samedi des semaines impaires (14h - 18h) ainsi que le vendredi des semaines paires (15h - 18h) sauf en juillet et en août.



Si vous avez une passion et souhaitez en parler, rejoignez-nous, vous serez accueillis à bras ouverts. Apportez vos créations et venez partager vos émotions avec d’autres créateurs en toute simplicité.

La saison dernière nous avons participé au forum des associations, organisé le marché de Noël ainsi que le vide-greniers et un troc-plantes en mai.

Nous comptons, bien sûr, renouveler toutes ces manifestations : le 8 mai 2016 pour le vide-grenier et en fin d’année pour le marché de Noël. Nous comptons sur votre visite afin que ce soit une grande réussite.

Contact : nicole.zuban@orange.fr





Photo-Club

Il se passe toujours quelque chose au Photo-Club : ...des nouveautés et encore des nouveautés...

Nouveauté : en premier lieu, le club vient de se doter d'un nouveau logo.

Notre activité s'articule autour de 3 axes :

- La prise de vue
- Le traitement et le classement des clichés sur ordinateur.
- L'utilisation des photos

La prise de vue :

• **Nouveauté :** l'étude et la réalisation d'un studio mobile démontable et transportable (armature, rideaux, sièges, projecteurs, ...). Ce studio a été inauguré à la fête paysanne de Sillingy et reconduit à la foire de la Bathie. Plusieurs dizaines de personnes, jeunes et moins jeunes, sont venues se "faire tirer le portrait" pour un coût très modique.

Traitement sur ordinateur :

• **Nouveauté :** depuis une dizaine d'années, nous utilisons le très connu Photoshop, mais au cours de 2014 quelques adhérents se sont convertis au logiciel Lightroom plus dédié au traitement spécifique des photos. Des séances d'initiation ont été mises en place et maintenant pratiquement 50% des adhérents l'utilisent couramment... Les plus récalcitrants ne sont pas obligatoirement les plus âgés

Utilisation des photos :

• L'an dernier nous avons initié la présentation de photos contrecollées sur supports métalliques. Après une période de rodage, cette technique nous est devenue familière. Pour ce faire, nous avons investi dans un lamineur spécifique à la photo.

• **Nouveauté :** depuis quelques mois, nous faisons directement imprimer nos photos grand format sur des supports en plastique PVC. Les machines modernes d'impression permettent maintenant

d'obtenir de très bonnes définitions. En plus, cette technique nous libère des formats standards des tirages sur papier, et nous permet d'aller vers des formats personnalisés (panoramiques, carrés...)

- **Nouveauté :** à partir de notre photothèque de plusieurs milliers de clichés, nous nous sommes lancés dans la conception et la réalisation de sets de table. Nous avons ainsi pu proposer un choix d'une centaine de sets différents dans diverses expositions. Une plastifieuse a été achetée.
- **Nouveauté :** notre site web, déjà très vivant avec plus de 3500 photos vues régulièrement par 150 à 200 visiteurs/jour, s'est vu agrémenté d'une dizaine d'expositions temporaires (2 mois environ) proposées par les adhérents.

Nous avons maintenu nos activités traditionnelles, qu'elles soient internes ou externes, à savoir :

- Nous nous sommes exercés sur des thèmes tels que : chats, miroir,
- Nos escapades nous ont fait découvrir : les cascades du Doubs, le Sud Ardèche, le Beaujolais, le barrage de Genissiat, ...
- Nous avons couvert des événements tels que compétition de badminton, concert à Rumilly, spectacle de magie à Rumilly, théâtre Bagatelle...
- La réalisation de nos de 2 albums annuels.
- Notre présence par des expositions aux manifestations locales.

Site web: <http://www.sillingyclubphoto.fr>



Self-Défense Sillingy

S'amuser, se dépenser, se défendre...

L'aventure des 3 copains (Eric, Yo & Dom) continue.

Notre philosophie

Dans la rue "tout peut arriver", on est pas à l'abri d'une mauvaise rencontre.

Les conduites à acquérir en cas de danger :

- Eviter l'affrontement physique en négociant en douceur.
- Etre vigilant & savoir repérer les situations à risques, les attitudes suspectes...
- La fuite
- Repérer les issues de secours

Les premières secondes sont souvent déterminantes.

La Self est là pour apprendre à acquérir des réflexes répondant à ce moment où l'affrontement est inévitable. Lors de ces quelques secondes de réactions, quand la montée de stress survient, il faut que des automatismes soient mis en place car l'intellect n'est plus là pour nous guider.

Répondre à une agression nécessite un engagement et de puiser aussi bien dans ses ressources physiques que mentales. La self-défense c'est aussi travailler sur soi, aller plus loin dans son développement personnel : respect, équilibre, agir de façon responsable et contrôlée, gérer son stress...

La saison 2015-2016

Cette saison est encore plus dynamique et réactive. Les instructeurs sont en permanence à la recherche d'innovations techniques et pédagogiques.

Une nouvelle formation est en cours, le Kali Balintawak. Originaire des Philippines, cette discipline, toute nouvelle sur le bassin annécien, est basée sur le maniement des sticks (bâtons de 70cm), des couteaux et à mains nues.



En plus de la Self Défense et des jeux d'opposition dès 4ans, des nouveaux cours ont été mis en place :

- Boxe Pieds/Poings pour nos ados
- Renfo/cardio/boxe pour les adultes
- Atelier spécial pour les plus de 65 ans (P.I.E.D)

L'atelier PIED :

Ce Programme Intégré d'Equilibre Dynamique a pu se mettre en place en collaboration avec l'EPMN.

Il est adressé aux personnes ayant subi une chute ou préoccupées par celle-ci.

Une nouvelle session de 12 séances démarrera à la mi-janvier 2016.

Les rendez-vous à ne pas manquer :

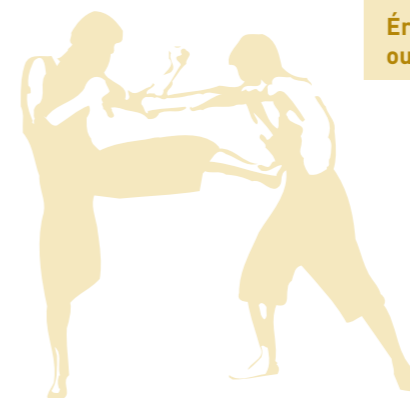
Tous nos cours sont complets, heureusement des stages ouverts à tous sont régulièrement proposés les WE sur l'année. Contactez-nous !

- **1 dimanche/mois :** Réactions face aux agressions telles que : Tentative de viol, Gestion du stress, Armes
- **Janvier 2016** stage : "comment gérer une blessure ouverte suite à une agression"
- **Mars 2016 :** Système d'action rapide de contrôle "SARC" Défense rapide adaptée à la personne

Et juin 2016 clôture de la saison sportive avec des activités pour les enfants, des démonstrations, et l'Assemblée Générale suivie d'une soirée autour d'un verre et d'un repas.

Plus d'infos sur <https://www.facebook.com/sillingyselldéfense/>

Éric : 06 79 74 44 16, Johann : 06 04 52 73 57
ou Dominique : 06 23 73 52



DES ASSOCIATIONS

Sill'on danse



Danse avec les Sillingiens

La danse en couples a le vent en poupe ! Nos médias ne s'y sont pas trompés. En l'exposant en vitrine de nos principales chaînes de télévision, la voilà souvent sur le devant de la scène pour notre plus grand plaisir !

Les fondateurs de Sill'on Danse en ont toujours été persuadés et avaient misé sur l'engouement pour la découverte de cet art qui consiste à mouvoir son corps en mouvements ordonnés, rythmés par la musique.

Pour ce faire, depuis maintenant **12 ans**, l'association Sill'on Danse propose à un public de tous âges et tous niveaux de venir s'initier et pratiquer une ou plusieurs danses, sous l'œil averti et bienveillant de nos trois professeurs expérimentés : Ludivine, Solenn et Guillaume.

Enfants et adolescents ne sont pas oubliés : très friands de ce mode d'expression, il est désormais proposé à ce jeune public (dès 6/7 ans jusqu'à 15/16 ans) la "**street dance**", danse issue du Hip Hop, Rap, RnB.

Pour le public adulte, on offre un large panel de danses en couple telles que :

- danses **latines** - (Rythmes latino : salsa, bachata...),
- les traditionnelles danses de **salon** (chacha, quick step, paso.)
- l'incontournable **rock&roll**

En fonction de votre niveau, vous trouverez le cours adapté parmi la dizaine de cours répartis sur 4 jours de la semaine.

Venez nous rejoindre, vous ne le regretterez pas !

Merci encore à la mairie de Sillingy pour la mise à disposition de salles communales.

Mail : sillon.danse@laposte.net - Tél.secrétariat : 04 50 77 71 58

Internet : www.sillondanse.asso.st



Sou des écoles

Nos enfants méritent nos efforts !

Le sou des écoles est toujours à la recherche d'innovations afin de collecter le plus de fonds possibles pour répondre à la demande importante de nos 4 écoles si dynamiques : écoles maternelle et élémentaire du chef-lieu, écoles de La Combe et de Chaumontel. En 2015 l'événement majeur est l'organisation de la **1^{ère} Vela Corsa**. Le 27 Juin, cette course à pied a permis, à près de 200 participants d'en découdre sur une boucle de 1,100 km autour du Stade René Gaillard. Les cinq épreuves allaient de 200 m à 11 km selon les catégories d'âge. L'épreuve phare, le relai adultes, était sous l'égide de la Fédération Française d'Athlétisme et inscrite au calendrier départemental de la discipline. Devant le succès rencontré grâce à l'engagement de toute l'équipe, plus de 50 bénévoles, cette épreuve sera reconduite le 11 juin 2016, avec en supplément, un **relai familial** mêlant parents et enfants.

Notre comité s'est vu renouvelé lors de l'assemblée générale du 15 octobre 2015. **Xavier Raimbault** reste président, secondé par **Stéphanie Kerkens**, vice-présidente, **Isabelle Dumont**, secrétaire et **Chantal Gouzien**, vice-secrétaire. **Séverine Cartier** reste trésorière, épaulée par **Helena Novais**.

Contact : sillingy.sde@gmail.com / 06.87.32.00.38



La nouvelle équipe souhaite continuer dans les pas de ses prédécesseurs, ainsi, pour l'année scolaire 2015-2016 après le traditionnel loto de fin d'année et le spectacle de Noël, vous pourrez participer à **l'apéritif dansant le 19 mars 2016 à la SAR, le carnaval des écoles le 2 avril 2016**. Les ventes de friandises de Noël, de pains au chocolat, ainsi que la réalisation d'étiquettes thermocollantes, pour identifier les effets de nos chères têtes blondes sont toujours d'actualité.

Cette année le comité a rétrocédé 12000 Euros aux 4 établissements. Nous espérons que l'énergie engagée dans les nouvelles activités (Vela Corsa, apéritif dansant) permettra de conforter ce chiffre dans les années à venir. Nous avons un peu d'amertume face à une légère baisse de nos adhérents : nous rappelons aux parents que le travail de l'équipe du sou des écoles bénéficie à tous les enfants, du nombre de parents impliqué dépend la qualité des activités scolaires soutenues.

Nous sommes prêts à accueillir vos suggestions constructives afin de pérenniser notre effort envers nos enfants. Même si vous avez peu de temps, parents, grands-parents, votre aide, même ponctuelle, sera la bienvenue sur nos événements, et notamment pour la **2^{ème} Vela Corsa** du 11 juin 2016 !



Des noms de lieux à Sillingy

Toponymie

La toponymie, par l'étude des noms de villages et de lieux-dits, en recherche l'origine en analysant leurs racines. Cet article ne vise pas l'exhaustivité, nous avons tenté de présenter l'influence des différentes périodes d'occupation sur les dénominations des lieux de Sillingy. La topographie y a une grande influence.

Une appellation qui s'explique par des phénomènes géologiques durant les périodes glaciaires : par exemple la route des Crottes (cf. article Jean-Michel Nervo)

L'influence celtique

Vers le III^e siècle av. J.-C., notre secteur est occupé par les Gaulois allobroges, qui dirigent un vaste territoire s'étirant des Alpes au Rhône. L'habitat, composé de villages et de fermes isolées construites en bois, en torchis, et couvertes en chaume, n'a guère laissé de traces. La culture gauloise par contre, a marqué de son empreinte la toponymie locale. Signalons d'abord des lieux liés au culte de l'eau dans les environs de la Mandallaz, comme Bromines, issu de la racine borm-, qui exprime une idée de bouillonnement, de source divisée par les Celtes, mais aussi la résurgence de la Douai aux Bains de La Caille (à rapprocher de voua, vober ou dur/dubr/dour, « la rivière, l'eau »)¹. Luga fait partie de ces nombreux noms de lieux faisant référence au dieu Luga, divinité « universelle », représenté comme un personnage brillant, lumineux, bref un dieu solaire². Arzy pourrait découler du gaulois Artius (ar cialum), « sur bois ». Citons aussi les Vernes (de vernos, « l'aune »), Chanoua (de casan, « chêne » en bas gaulois), Age (la montagne d'Age de agiez, soit an cialum), « le bois », les Usses (de ussa, « le sillon, la vallée ») et les nombreux nants, de nanto (« le ruisseau »). La toponymie héritée évoque également l'idée de limite, de frontière entre différentes tribus, comme les lieux-dits Chamarande, le crêt de Bornachon, les Morges dans la région des grandes et des petites Usses (Mésigny, Chilly...), « la grand Pira » (Mésigny) et la « Pira de Savoie » (aux

1 Une autre théorie fait découler Bromines de Bromina, du grec Bromos, fétide à cause de la source sulfureuse.

2 Luga est même considéré comme un nom préceltique qui s'est infiltré dans la théogonie celtique. Sur ce thème et sur la toponymie de notre région en général, voir G. R. Wipf, *Noms de lieux des pays franco-provençaux. Région Rhône-Alpes, Suisse Romande, Val d'Aoste. Histoire et étymologie*, Chambéry, 1982.

confins des trois communes de Nonglard, Sillingy et Vaulx), qui séparent de petites régions, ces dernières ayant peut-être donné naissance par la suite aux pagi romains.

L'influence gallo-romaine

Une théorie répandue jusque dans les années 1960 voit dans l'origine de certains noms de localités modernes des toponymes hérités du nom des élites gallo-romaines. C'est le cas des noms suivis du suffixe de localisation gallo-romain iacum (qui sous-entend la présence d'un domaine), qui ont donné les finales savoyardes en -y, -ier et -ex. Sur notre territoire, on trouve ainsi Arzy (ou Arsier en 1487, d'Aretiacum, domaine fondé par Aretius), Luga (ou Lugier en 1603, de Lubiicum, domaine fondé par Lubius), Quincy, de Quintiacum (c'est-à-dire un domaine ayant appartenu à Quintius), Sublessy de Supliciacum, domaine fondé par Suplicius.

À partir du I^{er} siècle apparaît le suffixe -ata, ajouté soit à un surnom ou à un adjectif, qui sous-entend le terme villa (« la demeure ») pour lui donner une épithète qualificative. Il en dérive les finales en -az. On aurait ainsi Seysolaz (ou Ceysiolaz), issu d'une combinaison complexe associant -ata et -iol, de Caesiolata, un domaine fondé par Cesiolus, dérivé de Caesius³. Le cas de Sillingy est plus complexe. Les toponymes en -inge ont longtemps été attribués aux noms germaniques en -ingum⁴. Une explication plus récente les fait dériver d'un nom d'homme gallo-romain en -anus. Sillingy pourrait donc découler de Silianicus (Silingiaco en 1033). Un dernier toponyme est mentionné dans les documents du Moyen Âge, Veteram Villam, qui fait sans doute référence à l'installation d'un vétérinaire de l'armée romaine⁵. La localisation de ce toponyme néanmoins reste mystérieuse. Il pourrait s'agir d'un lieu entre Quincy et le chef-lieu, ou peut-être du lieu-dit Vivelle. Une forte concentration de toponymes antiques caractérise aussi les environs de Sillingy, avec Poisy, Mésigny, Épagny, Thusy, Avully (La Balme de Sillingy), etc.

Mais ces explications bien séduisantes sont à relativiser. Depuis quelques années en effet, linguistes et historiens sont plus réservés car les toponymes sous forme latine sont souvent tardifs et les formations romaines récentes sont souvent difficiles à distinguer des formes gallo-romaines. En outre, la présence de cette toponymie d'origine latine n'implique pas que nos villages étaient déjà en place durant la période romaine. En fait, le réseau villageois s'est établi plus tardivement, vers la fin du haut Moyen Âge, sur des lieux déjà humanisés et disposant d'un toponyme reconnu désignant une villa, un ancien hameau rural ou un simple lieu-dit. D'autres indices toponymiques, en s'inspirant des singularités des lieux, témoignent d'une occupation ancienne. Trois d'entre eux sont particulièrement évocateurs, Sous la Ville (Seysolaz), qui évoque la villa romaine, Borzy (« métairie rustique ») et La Salle au sud de Quincy, qui suggère la présence d'un édifice.

3 Ch. Marteaux, *Répertoire des noms de lieux de l'arrondissement d'Annecy*, Annecy, 1935-1938.

4 Pour A. Dauzat et Ch. Rostaing, *Dictionnaire étymologique des noms de lieux en France*, Paris, 1963, p. 657, Sillingy, du germanique Silinga + -iacum.

5 Toponyme cité notamment dans : AEG, Titres et droits, E a 1 (1316-1371) ; E a 11 (1507-1517) ; E a 60 (1425-1440) ; E a 61 (1430-1468), ou encore dans ADS, SA 1863, *Informaciones numeri focorum* (1515), f° 375.



Trésor

La commune de Sillingy se singularise par le nombre et la qualité des trésors monétaires de l'Antiquité romaine qu'elle a livrés. En avril 1875, des travaux d'assèchement des marais furent à l'origine de la découverte la plus importante. Des ouvriers, creusant un canal à la bifurcation des chemins de la Petite Balme et de Sillingy, dégagèrent à proximité d'un pont appelé aujourd'hui encore le **Pont du Trésor**, sous 4 m de tourbe et de limon, deux murs orientés Nord-Sud. Ces découvertes furent dispersées et une partie fut acquise par les musées d'Annecy, de Chambéry et par M. Boutkowski, un marchand genevois. Il subsiste néanmoins un inventaire approximatif par période des deux trésors avant leur dispersion. Ces deux trésors font de cet ensemble l'une des trouvailles monétaires les plus importantes répertoriées en Haute-Savoie, à l'instar de la triple trouvaille d'Annecy (1866-1867) qui contenait environ 15 000 monnaies thésaurisées.

Pourquoi ce trésor a-t-il été enfoui à Sillingy ? Le site de la découverte est placé directement sur une voie de passage secondaire, le principal chemin antique qui reliait Annecy-Boutae à Frangy ou Seysse-Condote.

L'influence du Moyen Âge

Les premiers temps du Moyen Âge furent marqués par une phase de climat humide et froid, qui favorisa une

reconquête de la végétation naturelle. Notre secteur a vu l'installation d'un peuple fédéré et intégré dans l'Empire romain, les Burgondes. En 443, en échange de leur participation à la défense du territoire, le patrice Aetius les envoya en Sapaudia (on dirait aujourd'hui Savoie), en leur accordant des revenus et des terres prélevés sur le fisc ou sur des grands domaines.

Les modalités d'installation de ces Burgondes ont fait couler beaucoup d'encre. En fait d'implantation, ce sont sans doute les lieux stratégiques qui ont dû être occupés, notamment par de petits groupes armés. Notre territoire de Sillingy, situé sur un point de passage vers Genève, capitale burgonde, ou vers le Rhône, a peut-être connu ce type de garnisons. La langue germanique se retrouve aussi dans certains noms de lieux hérités qui font référence à une déprise humaine, comme Les Rippes qui évoquent un terrain broussailleux, ou Les Tattes une friche ou un pré sec. Le Crêt d'Angely fait peut-être référence à un nom d'homme d'origine germanique, de même que le lieu-dit La Borgoda à Seysolaz⁶. Un cas intéressant est la villa de La Salle (Quincy), de sala, mot germanique désignant la maison d'un propriétaire burgonde ou franc avec sa grande pièce, qui pourrait laisser penser à une réutilisation d'un site gallo-romain.

Maladière

Au Moyen Âge, il existait une maladière à Sillingy. Il s'agissait d'une de ces nombreuses institutions qui jalonnaient les itinéraires routiers. Elles étaient destinées à l'accueil des malades de la lèpre. La présence de la route permettait aux lépreux de bénéficier de l'aumône des passants, un tronçonnage bien visible de tous était installé devant chaque établissement. Les capacités d'accueil de ces maladières étaient faibles, une douzaine de lépreux pour les plus importantes. A partir de la fin du Moyen Âge, nous n'avons plus de renseignement sur cette institution tombée en désuétude, même si la toponymie locale en a gardé la trace.

Source : Sillingy m'était conté. Revue Nature et Patrimoine en pays de Savoie n°21

6 Ch. Marteaux, *Les noms de lieux de la région d'Annecy*. Angely : Angelier, de Ingelharius. Borgoda : terre à Borgod, du nom d'homme Burgwald.

Route des Crottes à Bromines

D'où vient ce nom ?

Quand j'ai acheté le terrain pour construire en 1972, cette route était cadastrée « chemin des crottes », chemin peu large, non goudronné avec un ruisseau sur le côté droit. C'est monsieur Lamouille, résident à Annecy et né à Bromines en 1902, cultivant son jardin sur un terrain voisin, qui m'a éclairé sur la signification du nom du chemin.

Lors de nos conversations où nous parlions de la vie d'autrefois, il m'a expliqué que cela venait de la glaciation de Würm (explications confirmées par un géologue). En effet, depuis 35 millions d'années, des cycles périodiques de glaciation ont eu lieu sur notre planète et le dernier cycle remonte entre -110 000 et -70 000 ans, c'est la glaciation de Würm. A cette époque, les glaciers descendaient jusqu'à Lyon.

Lors d'une période de réchauffement, ces glaciers se sont retirés et ont laissé des moraines. Ces rochers apparaissaient encore dans les champs au-dessus de Bromines au début du XX^e siècle. Il m'a expliqué que les agriculteurs de l'époque s'en accommodaient car les foins se faisaient à la faux. Mais quand la mécanisation est arrivée, ces rochers sont devenus gênants et ont été dynamités : le mot "Crottes" a désigné les rochers parsemés dans les champs.

Malgré une consonance triviale du nom de notre route, il s'agit bien de Crottes et non de Grottes, la plupart des riverains n'ont pas souhaité changer ce nom (il en a été question lors de la numérotation des habitations dans les années 1995) pour des raisons pratiques et parce que, informés de sa signification, cela n'était plus embarrassant. D'ailleurs, il existe un chemin des Crottes à Cranves Sales et un ruisseau des Crottes à Villaz.

(Extrait des propos de Jean-Michel NERVO, 164 Route des Crottes à Bromines)

De 1939 à 1945 à Sillingy

La guerre, l'occupation et la libération

A- Mobilisation, Démobilisation, Solidarité, témoignages

- De nombreuses victimes :

[... Une habitante de La Combe rapporte : « En 1939, la guerre éclata. Mon père, blessé à la guerre de 14-18, n'est pas parti. La plupart des jeunes de 18-20 ans ont été appelés. Je correspondais avec un de mes cousins qui était parti au front. Malheureusement, il est mort le 5 juin 1940. La dernière lettre que je lui ai envoyée m'est revenue »⁷.]

- De la démobilisation à la résistance :

[... Henri Falconnat de La Petite Balme était en permission lorsqu'un télégramme arriva à la gendarmerie de La Balme de Sillingy le 2 septembre, lui signifiant un départ immédiat. Lorsqu'il rejoignit Belfort, son régiment était déjà monté aux avant-postes en Alsace. Il fut alors enrôlé dans une compagnie de passage et forma un bataillon de réservistes durant environ un mois. Le 21^e Chasseur à pied auquel il appartenait fut alors envoyé en première ligne entre Forbach et Sarguemines. Début mai, son bataillon prit position sur l'Aisne. Au bout de deux jours de bombardements, l'unité fut privée de chefs et ce fut la débâcle. Henri et quelques camarades vécurent de rapines dans la région de Troyes et finirent par se trouver un petit matin brumeux face à un tank allemand. Fait prisonnier, Henri Falconnat passa deux jours dans des conditions abominables, couché dans un pré, sous la pluie et sans manger. Puis il fut conduit dans un hôpital en construction à Troyes où il resta enfermé deux mois. Rassemblé avec près d'un millier de compagnons d'infortune, Henri fut mené au train. Après deux jours, il passa trois semaines au Stalag 10 du camp de Ziegenheim en Allemagne où il connut des restrictions alimentaires (pain noir, soupe à l'eau où flottaient quelques choux raves). Puis il fut envoyé au Stalag 9 C à Thuringe/Bad Sulza. Là, il travaillait à la demande dans des fermes



et rentrait au camp le soir. Ce dernier multiplia les tentatives d'évasion, ce qui lui valut plusieurs mois de mitard. Il réussit à la troisième, fuyant à vélo, puis en train en direction de Dijon. Arrivé là, il se fit embaucher 8 jours dans une ferme pour gagner l'argent nécessaire à son retour. De là il écrivit à sa famille et lui demanda une carte d'identité nécessaire pour traverser la ligne de démarcation à Châlon. Il fut de retour chez lui à Sillingy en juin 1943. Une fois démobilisé, il intégra la Résistance, et notamment le groupe Pan-Pan du maquis de la Mandallaz. Après le parachutage de Vaulx en 1944, les munitions récupérées furent stockées dans la ferme des Falconnat pendant 10 jours avant d'être distribuées entre les maquis de Faverges, de Rumilly ou d'ailleurs.]

- De la solidarité en temps de guerre :

En mai 1940, c'est 8 millions de français réfugiés du nord de la France qui partent sur les routes. Le film « En mai fait ce qu'il te plaît » programmé à Sillingy le 6 novembre dernier, fait mention de cette page de l'histoire des Français en temps de guerre. Le film dépeint les habitants d'un petit village du nord de la France en exode vers Dieppe pour fuir l'invasion allemande.

[L'attaque allemande et la détresse des réfugiés touchèrent les habitants. L'abbé Laffin de La Combe écrivait à ce sujet :

« Dans la France, c'est un assaut de générosité pour soulager les misères des réfugiés, des prisonniers, de ceux qui ont faim et froid, sans oublier aussi encore des milliers de réfugiés alsaciens-lorrains. Des personnes m'ont demandé si on pouvait donner. On peut donner des linges, des vieilles chemises de toile, des souliers, des tricots, des ustensiles de ménages, tous les aliments qui ne servent pas, de l'argent. Dès aujourd'hui, fouillez vos placards, mettez de côté ce que vous voulez donner. Les jeunes gens de la JAC passeront prendre tout cela à votre maison [...] »

Installé à Vichy, en zone libre, de juin 1940 jusqu'au 20 août 1944, le Maréchal Pétain, promu chef de l'Etat français, obtient les pleins pouvoirs et met fin à la III^{ème} république. La doctrine de la « Révolution nationale » réactionnaire plutôt que révolutionnaire [...] prône un retour aux valeurs traditionnelles et nationales, que le régime précédent

est accusé d'avoir perdues. Ce nationalisme, cette profonde hostilité envers la République, la démocratie et le parlementarisme, ainsi qu'une conception autoritaire de l'Etat apparentent le régime de Vichy au fascisme. (Larousse, Gouvernement de Vichy)

B- De l'enthousiasme pour un régime fort au désenchantement

- De l'armistice

[L'armistice signé, la paysannerie accepta relativement bien le régime de Vichy. Il faut dire que la disparition du régime démocratique et républicain s'accompagna d'un enthousiasme en faveur du maréchal Pétain, considéré alors comme le sauveur de la France, et des objectifs et des principes de la Révolution nationale. Des efforts avaient été déployés en faveur de la paysannerie, touchant l'équipement, l'amélioration de l'habitat, un programme national d'aide, etc). ... (Contrairement au conflit précédent, les projets d'équipement se poursuivirent à Sillingy. Ainsi, la construction du bureau de poste, abandonnée au début du conflit, reprit en avril 1941. En novembre 1940, c'est un projet d'aménagement de terrain provisoire d'éducation physique et sportive destiné aux enfants des écoles qui fut approuvé.

- De l'occupation et de la réquisition

Mais l'engouement relatif pour le nouveau régime prit fin rapidement. Une hostilité progressive se porta contre les activités du gouvernement,



l'administration locale et les forces d'occupation, italiennes puis allemandes, que les Sillingiens ont vu passer à quelques reprises. Dans le monde paysan en particulier, le mécontentement grandit au sujet du rôle croissant de l'Etat dans les affaires agricoles. La pénurie s'aggrava. Les prix augmentèrent rapidement, entraînant notamment de fortes dépenses de la commune pour le chauffage des écoles. Après l'armistice, ce fut ainsi le temps de l'occupation et du rationnement.]...



En 1943, l'augmentation des prix devint particulièrement brusque et les crédits de 1942 portés dans le budget de la commune furent allègrement dépassés. Les Sillingiens subirent indirectement les bombardements d'Annecy par les Alliés car la compagnie de sapeurs-pompiers est parfois intervenue pour lutter contre les sinistres en ville⁸. Beaucoup d'habitants vivaient dans la crainte des miliciens. Parmi les mesures qui eurent pour effet l'aliénation des populations rurales, il faut citer la faible rémunération offerte par le Ravitaillement général pour les produits réquisitionnés et la nécessité de livrer parfois des vaches laitières à l'abattoir pour la viande, ce qui entraînait des pertes sensibles pour nos agriculteurs vivant de la vente. Cette situation se dégrada encore davantage avec l'instauration du Service du Travail Obligatoire, annoncée le 16 février 1943, qui élargit le fossé entre l'Etat et la population.

- C - De quelques faits de résistance sur la commune :

La commune... (a) connu quelques faits qui illustrent toutes les formes que pouvait revêtir la Résistance. Quelques personnes d'abord, ont abrité des fugitifs. Voyez le père Laffin, curé de La Combe, qui a caché des Juifs en transit et des réfractaires au STO, notamment dans une sorte de cave sous le plancher de la sacristie (on accédait à cette cave en retirant le petit escalier de trois marches entre presbytère et sacristie), mais aussi dans le haut du clocher. Fernand Bocquet, réfractaire au STO, se souvient qu'il devait se cacher avec d'autres jeunes.... Quelques familles juives ont été hébergées, à Sublessy dans une maison de la famille Lacombe, à Arzy chez Huboux. Les instituteurs de l'époque, M.

⁸ Don de M. Beau, pompier à Annecy, sinistre du bombardement en 1943, cahiers des recettes de la compagnie des sapeurs-pompiers de Sillingy, archives privées, M. André Servettaz (Sillingy).

⁷ « De Bromines à Bornachon », Bulletin municipal de Sillingy n° 67, janvier 2011, p. 65.

Giuntini et son épouse recevaient les enfants sans distinction. Périodiquement, ils devaient remplir un questionnaire leur demandant, entre autre, s'ils avaient des enfants juifs dans leurs classes ; ils répondaient à chaque fois : « Néant ». Citons également la famille Tissot qui a hébergé pendant un certain temps un juif du nom de Lévy-Hass. Jean Tissot avait fini par convoyer à vélo M. Lévy-Hass jusqu'à Vogland lorsque ce dernier ne s'est plus senti en sécurité...

Parmi les groupes de résistants de la région, le cas le plus connu est celui du **maquis de la Mandallaz**. Ce groupe de résistants fut pris dans un engagement sanglant avec la Milice à Épagny, le 30 juillet 1944. Le monument aux morts de Sillingy évoque également le souvenir de deux résistants. Raymond Henri Verdel d'abord, est né à Annemasse en 1922. Refusant de se soumettre à la loi instituant le STO et désireux de se battre, il rejoignit très tôt le corps franc créé par Simon (François Servant). Il fut arrêté à la suite d'un accrochage entre le corps franc et un convoi allemand à Mercier (Saint-Martin-Bellevue) le 24 janvier 1944. Raymond Verdel fut exécuté le soir même avec d'autres à la caserne Galbert à Annecy. Le charnier où il reposait fut découvert en 1947. Gaston François Joseph Bocquet ensuite, est né à Sillingy en 1920. Engagé dans la Résistance, il rejoignit le Plateau des Glières. Après l'attaque allemande et l'ordre de décrochage du 26 mars 1944, il tenta de quitter les lieux. Mais il fut pris par les Allemands. Gaston Bocquet fut torturé et emmené au P. C. de la Gestapo au Villaret (Thônes) où il fut fusillé le 30 mars 1944 à 6 h du matin. Citons également la personnalité d'André Lafarge. Entré dans la Résistance dans les environs de Lyon, arrêté et envoyé à Montluc, interrogé et torturé par Klaus Barbie, transféré à Buchenwald. Il réussit à en sortir, mais il lui fallut du temps pour se réadapter. Il s'installa à Sillingy en 1971 et participa à la vie municipale et à de nombreuses conférences sur la déportation en particulier dans les établissements scolaires⁹... Roger Dalmaz

⁹ Le 8 mai 1989, le maire de Sillingy, lui remit la Légion d'honneur. Il est également détenteur de la Médaille



quant à lui est né à Sillingy en 1924. Il a aussi participé à diverses actions.

D - Du changement dans les élections

En application de l'ordonnance du 21 avril 1944 portant « réorganisation des pouvoirs publics en France », les conseils municipaux furent appelés à cesser leurs fonctions. De nouveaux conseils comportant « des Français et Françaises ayant participé activement à la Résistance » furent constitués par le CDL (comité départemental de libération) en août, septembre et octobre 1944, pour élire rapidement leurs maire et adjoint, qui devaient rester en poste jusqu'aux premières élections de la IV^e République. Le 1^{er} octobre 1944, Claudius Luiset obtint 11 voix sur 12 et prend la fonction de maire (il faisait partie des 23 maires de Haute-Savoie révoqués puis rétablis).

Les instances provisoires de la IV^e République organisèrent au niveau local la première consultation électorale de l'après-guerre, marquée par une nouveauté, le vote des femmes¹⁰. Un nouveau scrutin fut organisé le 13 mai 1945 et confirma le vote précédent.

Dossier réalisé à partir d'extraits de Sillingy m'était conté, chapitre 7.

militaire, de la Médaille de la Résistance, de la Croix de guerre avec palmes 39-45, de la Croix de la Résistance et de la Croix du Combattant. Il est décédé le 18 juillet 2010. Article complet de Philippe Gibert et Luc Dubois dans, *Bulletin municipal*, décembre 2002, n° 59 et celui de janvier 2011, p. 54-55.

¹⁰ Article publié le 29/04/2015 | 22:30 sur France 3 : Il y a 70 ans, le 29 avril 1945, les femmes votaient pour la première fois de l'histoire de France, et devenaient, par la même occasion, éligibles. 12 millions de Françaises se rendent aux urnes. Parmi elles, Rolande Trempé, historienne, âgée de 99 ans. «Avant la guerre, je n'avais pas l'âge de voter. Que les femmes votent, ça allait de soi étant donné le rôle qu'elles ont joué pendant la résistance», raconte-t-elle. Un premier pas vers la parité !

Événements et récréation

janvier

- Dimanche 24** Vœux du Maire
- Vendredi 29** Assemblée générale - Jumelage
- Dimanche 31** Tournoi en salle U9 et féminines - AS Sillingy

février

- Samedi 6 et dimanche 7** Tournoi des vieilles chèvres et tournoi en salle U11 - AS Sillingy
- Samedi 13** Loto - AS Sillingy

mars

- Mardi 1^{er} et mercredi 2** Théâtre Bagatelle
- Mardi 8 et mercredi 9** Théâtre Bagatelle
- Samedi 19** Apéro dansant - Sou des écoles
- Samedi 19** Nettoyage de la commune
- Dimanche 20** Concours de belote - Jumelage
- Du samedi 26 au lundi 28** Tournoi adulte - Badminton

avril

- Samedi 2** Carnaval - Sou des écoles
- Du samedi 2 au lundi 4** Tournoi de double - Badminton
- Samedi 23** Soirée dansante - AS Sillingy (sous réserve)
- Mardi 26** Réunion publique

mai

- Dimanche 1^{er}** Rando cyclo, VTT et marche - Cyclo-club
- Dimanche 8** Cérémonie du 8 mai 1945 au Monument aux Morts
- Dimanche 8** Brocante - AS Sillingy et PVI
- Du dimanche 8 au samedi 14** Semaine portes ouvertes - LEIM
- Samedi 21** Théâtre Bagatelle

- Dimanche 29** Festibagatelle - Bagatelle

juin

- Samedi 4** Fête des Sillingiens
- Samedi 11** Vela Corsa relais adulte et familial - Sou des écoles
- Samedi 18** Assemblée générale et tournoi du souvenir - AS Sillingy
- Samedi 18** Faites de la musique - AACs
- Dimanche 19** Tournoi de sixte - AS Sillingy
- Vendredi 24** Les jardins en musique - Les jardins de Haute-Savoie

juillet

- Mercredi 13** Fête nationale - AACs
- Dimanche 31** Fête paysanne de La Combe - AEPM

août

- Dimanche 28** Fête paysanne du chef-lieu - AACs

septembre

- Samedi 3** Rando route - Cyclo-club
- Samedi 3** Anniversaire des 70 ans - AS Sillingy
- Dimanche 4** Randonnée pédestre - AACs

novembre

- Dimanche 6** Repas des Anciens
- Vendredi 11** Cérémonie du 11 novembre au Monument aux Morts
- Samedi 19** Soirée caritative - AACs
- Dimanche 20** Loto - Sou des écoles

- Du vend. 25 au dimanche 27** Marché de Noël

décembre

- Lundi 5** Hommage aux combattants des guerres d'Algérie, Maroc et Tunisie
- Vendredi 9** Spectacle de Noël - Sou des écoles

sudoku adulte

			9	7	4		
	7						8
2			1	4		7	6
		7		6			1
4	2					8	9
6			4			7	
7	6		3	4			2
8							1
		9	7	2			

difficile

Remue méninges

Les règles du sudoku sont très simples. Un sudoku classique contient neuf lignes et neuf colonnes, donc 81 cases au total. Le but du jeu est de remplir ces cases avec des chiffres allant de 1 à 9 en veillant toujours à ce qu'un même chiffre ne figure qu'une seule fois par colonne, une seule fois par ligne, et une seule fois par carré de neuf cases.

sudoku enfant

4				
	3	4		
	1	2		
				1
				3
			4	
	2			
1				2

facile

difficile





Mairie de Sillingy

121 Place Claudius Luiset - 74330 Sillingy
Téléphone : 04 50 68 70 19 - Fax : 04 50 68 84 51
Courriel : mairie@sillingy.fr

Horaires d'ouverture au public :

lundi - mercredi - jeudi : 8h30 - 11h30 - Fermé l'après-midi
mardi - vendredi : 8h30 - 11h30 & 13h30 - 18h



www.sillingy.fr